

ПОГРЕБАЛЬНАЯ ОБУВЬ СРЕДНЕВЕКОВОЙ РУСИ

А. В. КУРБАТОВ¹

В последние годы все активнее разрабатываются положения о широком внедрении норм христианской морали, нравственности в повседневном быту и обрядах древнерусского общества. Эти вопросы, например, всесторонне обсуждались на конференциях по церковной археологии, проходивших во Пскове и Санкт-Петербурге в 1995 и 1998 гг. (Церковная археология 1995; Церковная археология 1998). В археологическом контексте наибольшую полноту в освещении этого направления научной мысли имеют работы А. Мусина, реализующие целую программу исследований (Мусин 1997: 7—8).

Наиболее показательны здесь инновации в погребальной обрядности. Для Древней Руси это, прежде всего, переход от кремации к ингумации, от курганных захоронений к грунтовым, положение умерших в гробовины (гробы), ориентация усопших и крестообразное положение их рук, появление предметов личного благочестия среди погребального инвентаря, а также постепенное количественное уменьшение вещевых находок в захоронениях, появление прицерковных кладбищ (Мусин 1997: 6; 1998: 134 и сл.). В погребальных памятниках Водской земли встречены и другие конкретные формы изменений. Например, в XIV—XV вв. сложился обычай сооружения каменных оградок с постановкой внутри них каменных крестов (Рябинин 2000: 172 и сл.).

Ряд исследователей, на разном материале, высказываются о формальном принятии внешних форм православного обряда погребения в древнерусское время, что не всегда, и не обязательно сопровождается отказом от прежних обычаев (Макаров 1997: 154). Но для позднего средневековья, наличие погребального инвентаря не является уже показателем сохранения языческих традиций. Д. А. Беленькая обратила внимание на то, что русские княгини в XV—XVI вв., по данным духовных грамот, носили кресты в ожерельях с бусами, и это позволяет усомниться в языческом характере ожерелий из бус с крестами, в том числе и встреченных в погребениях XI—XIII вв. (Беленькая 1976: 88—98). Сосуды в городских захоронениях XIV—XVI вв. также считаются частью христианского обряда (Панова 1990: 11).

По мнению Т. Д. Пановой, рубеж XIII—XIV вв. в развитии городского погребального обряда является началом его унификации, что отражает не только усиление влияния церкви на эту сторону средневекового быта, но и социальную стратификацию общества (Панова 1990: 14).

Здесь мы предлагаем остановиться на одном элементе погребальной обрядности — обуви, рассматривая ее как показатель внедрения в широкие народные массы норм православного религиозного сознания. В средневековых погребениях разного времени на территории Руси археологи находят только кожаную обувь. А. В. Арциховский, анализируя известные ему погребения с остатками обуви, писал: «очень часто в вятических курганах находятся остатки кожаной обуви. Обычно это маленькие обрывки кожи, но иногда можно даже определить покроем. В Тушине Московского уезда были найдены почти целые мужские башмаки с короткими голенищами, острыми носками и подошвами без каблуков». Он выражал сомнение в том, что эта обувь носилась при жизни, поскольку «подошвы курганной обуви обычно настолько тонки, что она, по-видимому, не носилась, а шилась специально для покойников. При раскопках А. И. Черепнина в Монастыре Пронского уезда в женском погребении найдены туфли высотой в 2 см, шитые из двойной кожи, с подошвами, пришитыми нитками. Высокие сапоги, кажется, у вятичей были: остатки их найдены несколько раз у колен и выше. При моих раскопках в Маливе Егорьевского у. в мужском погребении найдены кожаные лапти. Плетение их прямое, а не диагональное, господствующее в Средней России ныне. Два обрывка кожи от вятических сапог были специально исследованы П. П. Петровым. Они оказались оба дублеными и окрашенными в черный цвет при помощи железного купороса. Один из них был похож на яловицу, т. е. дубленую коровью кожу, другой не мог быть подобным образом определен» (Арциховский 1930: 102). Здесь дана полная выдержка из работы, касающаяся обуви, поскольку автор впервые пытался разделить обувь погребенных на бытовую — носимую при жизни, и специальную погребальную. Но, если из описания

¹ Россия. 191186. Санкт-Петербург. Дворцовая наб., 18. Институт истории материальной культуры РАН. Отдел славяно-финской археологии.

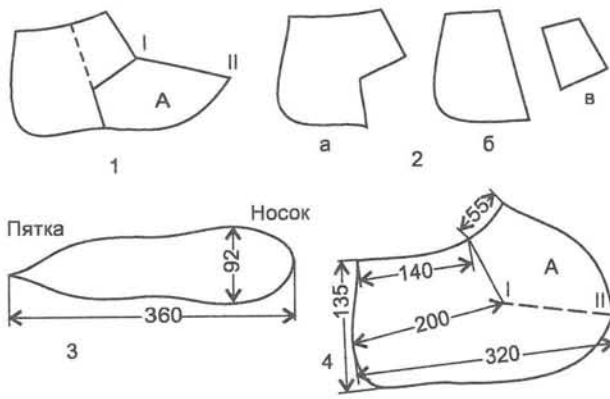


Рис. 1. Реконструкция обуви из кургана у ст. Матвеевской (по Ю. П. Зыбину).

Fig. 1. Reconstruction of footwear from the barrow near the station of Matveevskaya (after Yu. P. Zybin).

можно предполагать, что обувь была при жизни носимой, то высказанное мнение А. В. Арциховского прямо противоположно этому. Учитывая многочисленные находки в средневековых городах кожаной обуви с тонкой подошвой, а также вероятное усыхание кожи в песчаном слое погребений, наблюдение А. В. Арциховского о толщине погребальной обуви вряд ли следует считать правомерным.

По материалам позднейших раскопок кожаная обувь специально рассматривалась с точки зрения раскроя и пошива. Но эти данные пока еще единичны. Так, из описания коллекции ГИМа можно предполагать, что найденные в погребениях фрагменты головок, голенищ и подошв, а также кожаных лаптей, принадлежали обычной обуви, что не позволяет В. П. Левашевой согласиться с высказанным мнением А. В. Арциховского (Левашева 1959: 39, 42).

В 1953 г. у станции Матвеевской в Подмоскowie исследовался курганный могильник XII—XIII вв. В кургане № 4 группы Матвеевская-II, самом большом кургане могильника, основное захоронение — мужчины, положенного в гробовине на горизонте в центре площадки, не содержало сопровождающих вещей. Но на обеих ногах сохранились остатки кожаной обуви. Г. П. Латышева отметила, что «нитки швов сгнили, но куски кожи сохранились сравнительно хорошо». По ее мнению, обувь пошита деревенским мастером, поскольку в известных на то время находках из Зарядья такая конструкция обуви не представлена (Латышева 1954: 48, 52). На сегодня, показанные в рисунках № 8 и 9 выкройка обуви и ее реконструкция выделены в культурном слое ряда городов, в том числе Пскова, Новгорода, Полоцка, Твери (см. например: Курбатов 1997: рис. 3, 5; 1999: рис. 4—7).

Раскрой обуви был восстановлен при анализе остатков специалистами Московского технологического института легкой промышлен-

ности. По заключению Ю. П. Зыбина, данная обувь не является специально пошитой для захоронения, она служила в реальной жизни, и аналогичная обувь найдена в слоях того же времени в Москве и Новгороде (рис. 1). «Покрой деталей и шов, образующий вторую половину верха, аналогичны тем, которые были обнаружены нами в русских сапогах XII—XIV вв.» (Зыбин 1960: 84—85, рис. 1—4).

Хорошо сохранилась одежда молодой женщины в погребении конца XII—XIII вв. из Минска (Тарасенко 1957: 229). На женском костяке сохранились фрагменты ткани от одежды, в том числе и кожаное плечье (бармы) с прикрепленными к нему металлическими украшениями, а также «на ногах — мягкие остроносые башмаки из черной кожи с кожаными же завязками и прорезным орнаментом сверху» (Тарасенко 1950: 127). В описании М. А. Сабуровой обувь представлена так: «на ногах были наодеты мягкие башмаки с косым отворотом и продержкой» (Сабурова 1988: 269—270, рис. 1). Обувь погребенной явно имела крой и декор обыденной для того периода обуви.

При раскопках в северо-восточной части Мартирьевской паперти в 1945—1946 гг. были вскрыты 7 захоронений. В погребении № 5, «на ногах сохранилась обувь сложного покроя с двойным задником, с тонкой кожаной подошвой. Обувь и кости ног были обернуты в бересту». А. Л. Монгайт датировал его XIV в. (Монгайт 1949: 100—102). В описании Л. И. Якуниной обувь представляется несколько иначе: «в погребении № 5 хорошо сохранилась обувь — это туфли, сшитые из мягкой кожи (сафьяна). Туфли остроносые на прямой гладкой подошве без каблука. Цвет их теперь коричневый, но возможно, что обувь была алой» (Якунина 1949: 107). В. Л. Янин называет захоронение «погребением архиепископа в крещатых ризах», претендентами на имя погребенного считает 3 вероятных кандидатов, живших в XIV—XV вв. (Янин 1988: 62—67).

Хорошо сохранилась обувь и в погребениях из Георгиевского собора Юрьева монастыря. Из описания автора работ М. К. Каргера: «В саркофаге с коробовым верхом (погр. III) ... найдены фрагменты ткани и куски кожаной обуви», «в соседнем саркофаге (погр. IV) оказался хорошо сохранившийся женский костяк... на ногах найдены две кожаные туфли», «в северном склепе (погр. V) ... раскрыто погребение мужчины 50 лет или старше ... на ногах кожаная обувь». «Кожаная обувь», без уточнений, отмечена и в погребениях VI и VII (Каргер 1946: 204—208). Можно полагать, что здесь, как и в погребениях из Мартирьевской паперти, использована повседневная обувь, может быть новая, т. е. сшитая для погребе-



Рис. 2. Фрагменты обуви из погребения № 25 могильника Великино.

Fig. 2. Fragments of footwear from burial no. 25 at the cemetery of Velikino.

ния, но не отличающаяся конструктивно от обиходной. Именно в этом плане можно рассматривать соотношение погребальной обуви с описаниями чина погребений по Студийскому уставу (Мусин 1997а: 89).

В Кингисеппском районе Ленинградской области в 1985—86 гг. Е. А. Рябинин исследовал открытый им в 1983 г. грунтовый могильник у д. Великино (Рябинин 1987: 28—29; Рябинин 1988: 35—36). В погребении № 25 найдены фрагменты подошвы от сапог. По особенностям края можно говорить, что перед нами остатки многослойной подошвы из тонкой кожи. Основной шов — вертикальный сквозной (рис. 2). Сапоги с такой подошвой были широко распространены в русских городах лесной полосы, преимущественно, в конце XIII—первой половине XV вв.

Фрагменты повседневной обуви из погребений встречены при раскопках в 1995 г. Антониева Краснохолмского монастыря (Салимов 1996: 176—177). В шурфе у юго-восточного угла Никольского собора вскрыто 9 погребений, большая часть которых, несомненно, устроена до строительства каменного собора в конце XV в. (рис. 3). Ориентировочное время захоронений 1461—1481 гг.²

Принципиально иной материал дают нам раскопки ряда городских некрополей XVI—XVII вв. В раскопках Петровский II и III в Окольном городе Пскова, в 1985—87 гг. в могильных ямах с большим числом, видимо, одновременно погребенных, найден довольно богатый погребальный инвентарь. Почти на всех костяках, даже младенческих, сохранились фрагменты кожаной обуви. На некоторых погребенных кожаные предметы имели хорошую сохранность, показывая обувь, специально пошитую для захоронения (Ершова 1987: 102—104; Ершова, Курбатов 1998: 103—106).

Наиболее хорошо кожаная обувь сохранилась в погребениях № 26, 30, 32, 34, 52 на участках «В» и «Д» раскопа 1986 г. и в погребении № 3 участка «В» раскопа 1987 г. Из комплексов, исследованных в 1986 г., происходят образцы специфической обуви. Кожаный верх раскроен в виде выгнутой полосы кожи шириной 4—6 см при длине до 45—48 см (рис. 4: 1—5). При этом в носке ширина наибольшая и здесь имеется небольшой подтреугольный вырез, указывающий на пришивание остроносой подошвы. Равновеликие крылья раскройки сшивались выворотным швом на пятке. Подошва, судя по швам, соединялась с

² Автор благодарен Е. А. Рябинину и А. М. Салимову за предоставленный для публикации материал.

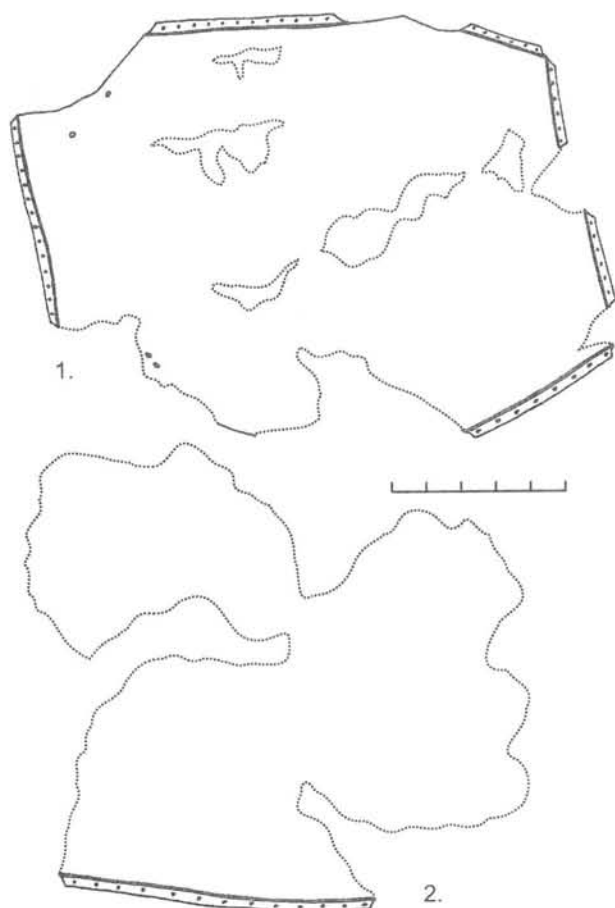


Рис. 3. Детали обуви из раскопок в Антониево-Краснохолмском монастыре.

Fig. 3. Parts of footwear from excavations in the Antoniev-Krasnokholmsky Monastery.

верхом обметочным швом «через край». На верхнем обрезе раскройки швов не встречено. Имеются случаи подшивания части крыла, видимо, при отсутствии потребного куска кожи (рис. 4: 3), а также вероятное использование кожи, бывшей в употреблении (рис. 4: 4, 5). Реконструкция обуви представлена на рисунке (рис. 4: 7). Надо отметить, что кожаная подошва с обувью не встречена. Можно предполагать наличие при погребении на обуви суконной или холстинной подошвы.

Другой вид обуви найден в погребении № 26 участка «В». Имеется жесткая подошва толщиной 2,5—3 мм с основным швом «в подтай», с одной подпяточной подкладкой. Сохранилась подбойка подошвы железными гвоздями с широкой шляпкой. Из деталей верха присутствуют поднаряд головки и карман задника, то есть только внутренние детали конструкции. Обувь определено подростковая, предназначалась для стопы длиной 17,5—18,0 см, или 30—31 размеры по штихмассовой шкале (рис. 4: 6.1 6.3; 5). Некоторые характерные признаки модели указывают примерное время производства этой модели — вторая по-

ловина XVI в. Среди хронологических признаков можно назвать: на подошве — шов «в подтай», подбивка гвоздями, а не подковкой, отсутствие каблука, на поднаряде — след головки, имевшей меньшую высоту. Кроме того, показательна и форма кармана задника. Модели сапог такого кроя встречены в комплексах второй половины XVI—начала XVII вв. в Ивангороде (Курбатов 1991: 71—77; 1995: 198—215). Особенности коллективного захоронения позволяют датировать этим периодом и другие находки исследованного комплекса.

Обувь в псковской «скудельнице» можно считать одним из ранних примеров использования специально подготовленной для погребения кожаной обуви. Употребление ее в реальной жизни, с учетом наших знаний о коженно-обувной продукции XVI в., маловероятно. Они показывают сложившийся к концу XVI в. в народной культуре обычай подготовки специальной погребальной обуви, а может быть и одежды, фиксируемый в позднейших этнографических материалах. Следует обратить внимание на сильную упрощенность конструкции погребальной обуви. В большинстве случаев, мы находим длинную полосу кожи для верха, соединенную с подошвой сквозным вертикальным (сандальным) швом, тогда как сама подошва отсутствовала. Поэтому, возникает предположение о матерчатой подошве. Отсутствуют следы подшивания внутренних деталей или элементов для защиты подъема стопы и голени (рис. 4: 1—5, 7). Другая модель также не может использоваться в реальной жизни. Здесь, надо полагать, намеренно сняты все наружные детали верха, и оставлены внутренние, вывернутые бахтармой вверх (рис. 4: 6. 1—6. 3; 5). На наш взгляд, это демонстрация представлений о перевернутости мира мертвых, где все должно быть наоборот, «на изнанку».

Другой пример такого рода дают погребения XVI—XVII вв. с Троицкого V и XI раскопов Новгорода, видимо, принадлежавшие городскому кладбищу близ церкви Василия Парийского. Здесь встречена серия конструктивно однообразных детских и взрослых моделей специальной погребальной обуви. Это цельнокроенные тапки со швом по длинной оси изделия, на подошве. Отдельные предметы несли тиснение «елочкой» по носку. Кроме того, найден составной поршень, подобно описанному (без изображения) в работе С. А. Изюмовой (Пежемский 1998: 143—146, рис. 2, 3; Изюмова 1959: 202). Однако, Д. В. Пежемский ошибается в оценках, говоря об отсутствии сведений о составных поршнях в других городах. Давно известна подобная находка в слоях XVI—XVII вв. из Старой Ладogi (Оятева 1965: 52, 54, рис. 5:3). Кроме того, близкие по раскрою и пошиву изделия

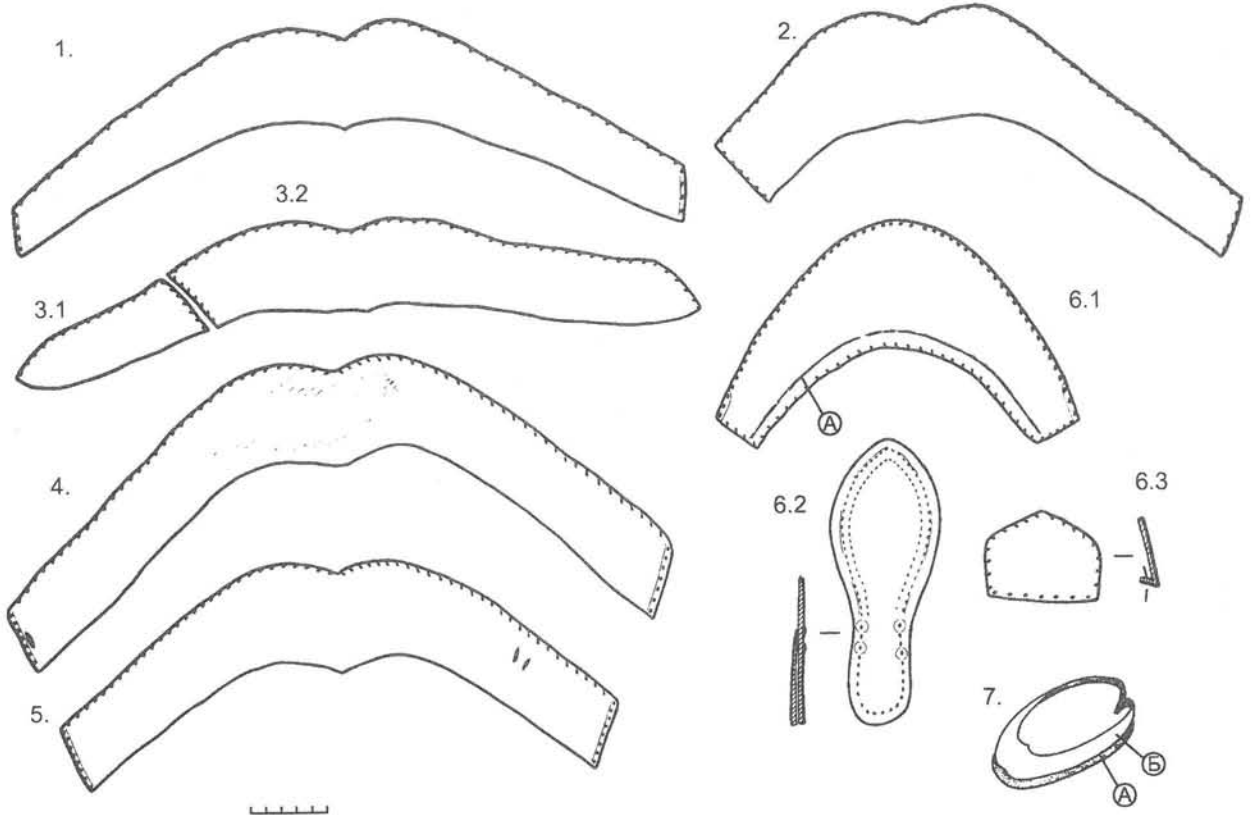


Рис. 4. Кожаная обувь из захоронений в псковской «скудельнице». 1 — П-86, Петр. II, уч. В, погр. 32, № 83; 2 — П-86, Петр. II, уч. В, погр. 30, № 81; 3.1—3.2 — П-87, Петр. III, уч. В, погр. ?, № 22; 4 — П-86, Петр. II, уч. Д, погр. 52, № 82; 5 — П-86, Петр. II, уч. В, погр. 34, № 62; 6.1—6.2 — П-86, Петр. II, уч. В, погр. 26, № 2; 7 — реконструкция.

Fig. 4. Leather footwear from burials in the Pskov 'skudel'nya'. 1 — П-86, Петр. II, area B, burial 32, no. 83; 2 — П-86, Петр. II, area B, burial 30, no. 81; 3.1—3.2 — П-87, Петр. III, area B, burial ?, no. 22; 4 — П-86, Петр. II, area Д, burial 52, no. 82; 5 — П-86, Петр. II, area В, burial 34, no. 62; 6.1—6.2 — П-86, Петр. II, area В, burial 26, no. 2; 7 — reconstruction.



Рис. 5. Реставрированная модель из погребения № 26 псковской «скудельницы» (работа выполнена Е. С. Зубковой).

Fig. 5. Restored example from burial no. 26 of the Pskov 'skudel'nya' (restored by E. S. Zubkova).

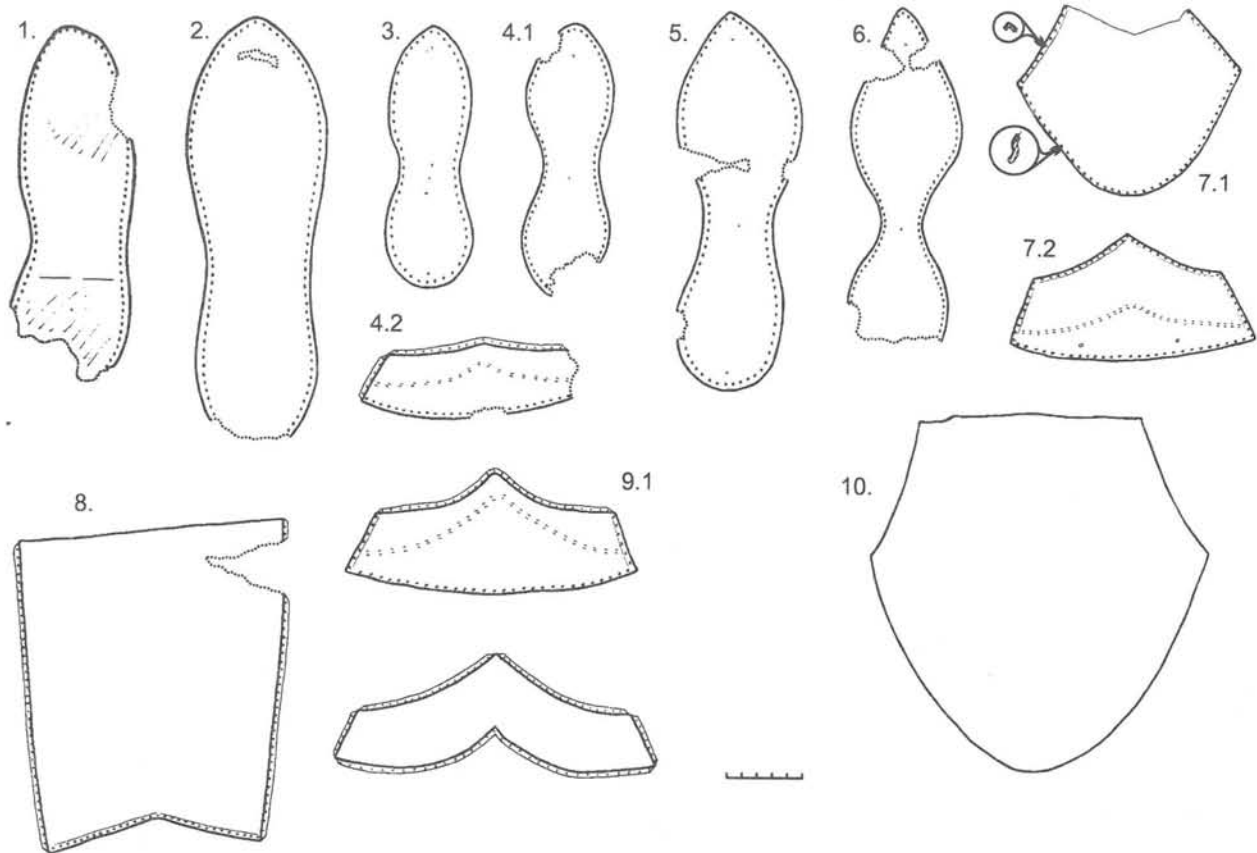


Рис. 6. Тверь-98. Детали кожаных сапог из раскопа на ул. Советской. 1—3, 4.1—6 — подошвы; 4.2, 7.2, 9.1 — задники; 7.1 — головка; 8 — голенище; 9.2 — дополнительная деталь к заднику сапога; 10 — заготовка для головки.

Fig. 6. Tver-98. Parts of leather boots from the excavation in Sovetskaya Street. 1—3, 4.1—6 — soles; 4.2, 7.2, 9.1 — backs; 7.1 — head; 8 — bootleg; 9.2 — an additional part of the boot back; 10 — blank for a head.

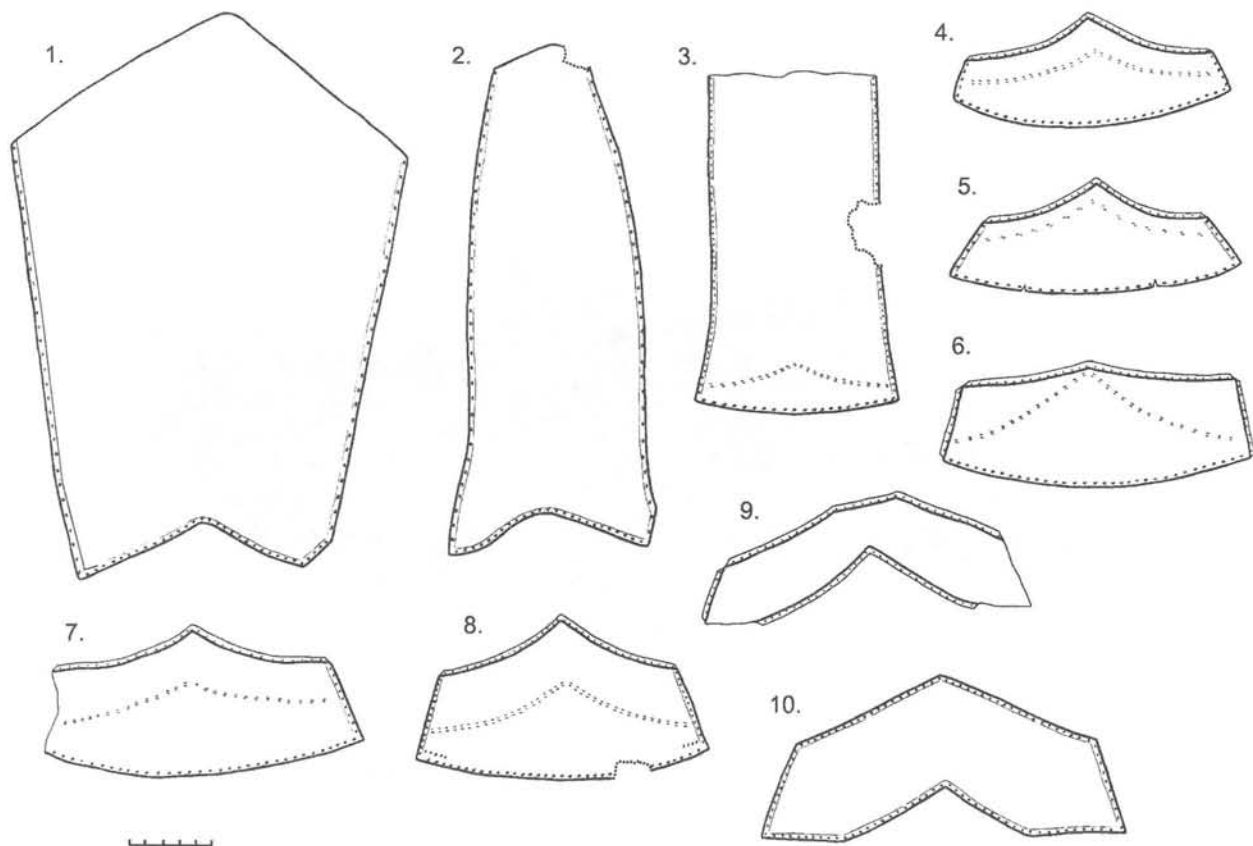


Рис. 7. Тверь-98. Детали кожаных сапог из раскопа на ул. Советской. 1—3 — голенища; 4—8 — задники; 9, 10 — дополнительная деталь к заднику сапога.

Fig. 7. Tver-98. Parts of leather boots from the excavation in Sovetskaya Street. 1—3 — bootlegs; 4—8 — backs; 9, 10 — an additional part of the boot back.

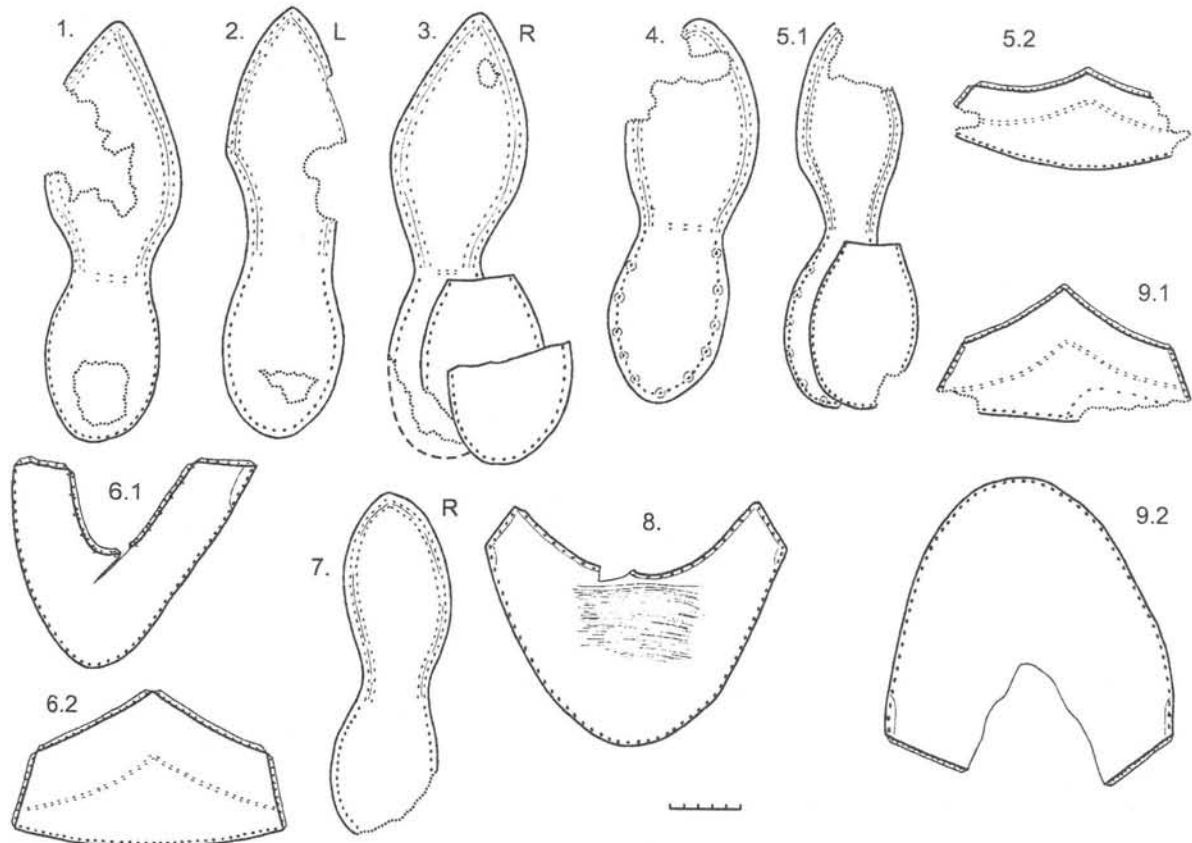


Рис. 8. Тверь-98. Детали кожаных сапог из раскопа на ул. Советской. 1—5.1, 7— подошвы; 5.2, 6.2, 9.1 — задники; 6.1, 8, 9.2 — головки.

Fig. 8. Tver-98. Parts of leather boots from the excavation in Sovetskaya Street. 1—5.1, 7—soles; 5.2, 6.2, 9.1—backs; 6.1, 8, 9.2—heads.

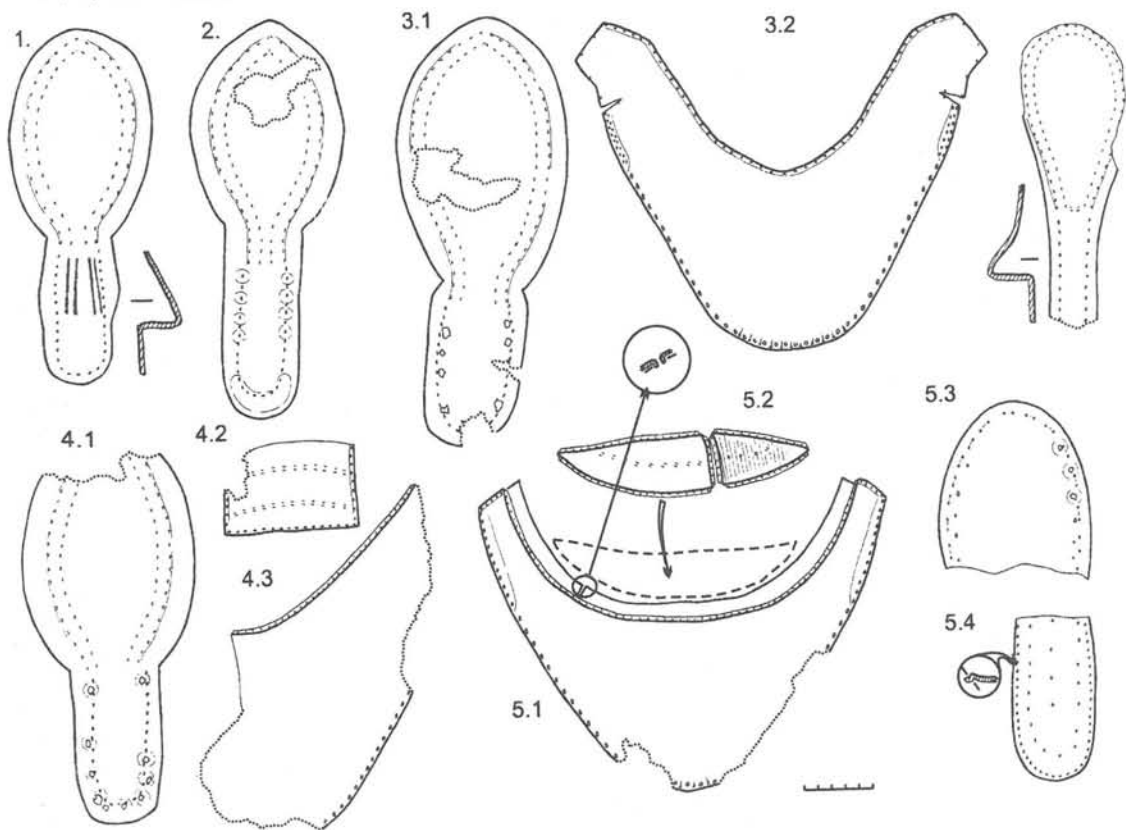


Рис. 9. Тверь-98. Раскоп на ул. Советской. Детали башмаков и сапог конец XVI—XVII вв. 1—3.1, 4.1, 6— подошвы; 3.2, 4.3, 5.1— головки; 4.2— задник; 5.2— дополнительная деталь, подшиваемая в области подъема стопы; 5.3— подметка; 5.4— пятка внутренней подошвы рантовой модели.

Fig. 9. Tver-98. Excavation in Sovetskaya Street. Parts of shoes and boots of the late 16th and 17th cent. 1—3.1, 4.1, 6—soles; 3.2, 4.3, 5.1—heads; 4.2—back; 5.2—an additional part sewn in the area of the foot instep; 5.3—sole; 5.4—the heel of the inside sole of a sample of the Goodyear outsole type.

из Мангазеи опубликованы в самое последнее время (Курбатов, Овсянников 1999: 250, 252—253, рис. 2: 5, 6). А цельнокроеные модели из новгородских раскопок по форме раскроек напоминают как псковские находки из «скудельницы», так и изделия из Пустозерска (Курбатов, Овсянников 1998: 44—45, 50—51, рис. 1, 4, 5), с той разницей, что длинная полоса боковины пустозерских находок кроилась отдельно от подошвы. Среди неопубликованных материалов подобные новгородским находки отмечены Д. В. Пежемским для Московского Кремля (Пежемский 1998: 143—145).

Третий пример дают охранные раскопки Тверского музея в 1998 г. на участке реконструкции ул. Советской (бывш. Миллионной), проходящей по территории кремля и Загородского посада средневековой Твери. Участок раскопа № 14/2/4 — от Волжского проезда к западу, в сторону Тьмацкого моста, имел размеры 60 × 2 м и поперечную прирезку в 8 м. Под отложениями XIX—XX вв. встречены остатки плотной городской застройки конца XV—XVIII вв., сохранившей большое количество предметов из различных органических материалов, в том числе кожи (Олейников 1999-А).

Здесь полностью или частично вскрыты деревянные постройки различного назначения, а также остатки нескольких ярусов деревянных мостовой и водопроводной трубы XVIII в. В слое 37 пласта и ниже встречены захоронения, среди которых выделены перезахороненные костные остатки детей и взрослых, где кости лежали не в анатомическом порядке — в слое, а также в деревянных гробах и колодах. Погребения сосредоточены внутри и возле постройки, вероятной часовни (скудельни) или церкви (?). Всего выделено не менее 21 захоронения, относимых к XVII в. Все они ориентированы близко к оси запад-восток с отклонением 15—20° против часовой стрелки. Кроме обуви, других предметов в захоронениях не встречено.

При раскопках собраны абсолютно все кожаные предметы из культурного слоя и комплексов, включая мелкие обрезки. Хорошо сохранившиеся деревянная застройка XVI—XVIII вв. и многочисленные предметы из органических материалов встречены только на западном участке этой траншеи. Эта коллекция является в Твери единственным представительным комплексом этого рода для указанного времени. Представляет интерес и то, что культурный слой и вскрытые элементы городской застройки синхронны имеющимся писцовым книгам по Твери XVII—XVIII вв., что открывает интересные возможности сравнительного изучения Твери по разным видам источников. Уникальность, для Твери, данного

собрания кожаных предметов, заслуживает более детального их представления.

В составе коллекции имеется 2010 единиц находок из органических материалов, связанных с коженно-обувным производством. Кроме кожаных предметов сюда же отнесены 33 фрагмента войлока, 2 деревянных каблука, 1 берестяной вкладыш в задник и 2 лаптя. Кроме того, среди железных предметов имеются 28 обувных подковок, крепившихся на каблуке и штырями и железными гвоздями, а также 1 необычная подковка — широкая и тонкая железная пластина, в плане имеющая форму каблука, с шестью отверстиями для гвоздей вдоль края. Подавляющее большинство кожаных находок служили деталями обуви. Другие изделия из кожи, сохранившиеся в виде отдельных деталей и фрагментов, насчитывают 62 единицы.

Среди обувных конструкций выделены: сапоги, башмаки, поршни, специальная погребальная обувь и, вероятные, мягкие домашние тапки. Обращает на себя внимание минимальное число фрагментов поршней, что представляется не совсем обычным для позднесредневековых коллекций. Большинство моделей представлены неполными наборами деталей, что значительно усложняет их атрибуцию и реконструкцию.

Можно выделить три конструкции сапог.

1) Модели, представляющие наиболее поздний, развитый вариант т. н. «мягкой» конструкции. Здесь использована подошва из 2—3-х слоев тонкой кожи, сшитая с верхом сквозным вертикальным швом. Использовались внутренние подпяточные прокладки (1—2 прокладки). Большинство подошв имеют симметричный раскрой и незначительное сужение в области свода стопы (перейма). Незначительная асимметрия деталей могла появиться как следствие эксплуатационного растяжения (рис. 6: 1, 5). Отдельные подошвы относятся к «фасонной» обуви — они имеют прямое сужение в пальцах, приостренный носок и резкое сужение переймы (рис. 6: 6). Задники имеют признаки, характерные для моделей «жесткой конструкции» — стандартизированная форма раскроя и соотношение ширины и высоты, верхний обрез вытянут вверх широким заостренным язычком, симметричным относительно вертикальной оси, наличие кармана со вкладышами (рис. 6: 4, 2, 7, 2, 9, 1; 7: 4—8). Кроме того, встречены дополнительные детали, подшиваемые к верхнему обрезу задника (рис. 6: 9, 2; 7: 9, 10). Надо полагать, они использовались при ремонте обуви, или создавали дополнительное удобство при ношении ее. Немногие из встреченных головок и заготовок этих деталей соответствуют находкам XIV в. из Тверского кремля (Курбатов 1997а: рис. 4: 2, 3; 5: 3) для моделей этой конструкции (рис. 6: 7, 1, 10). Го-

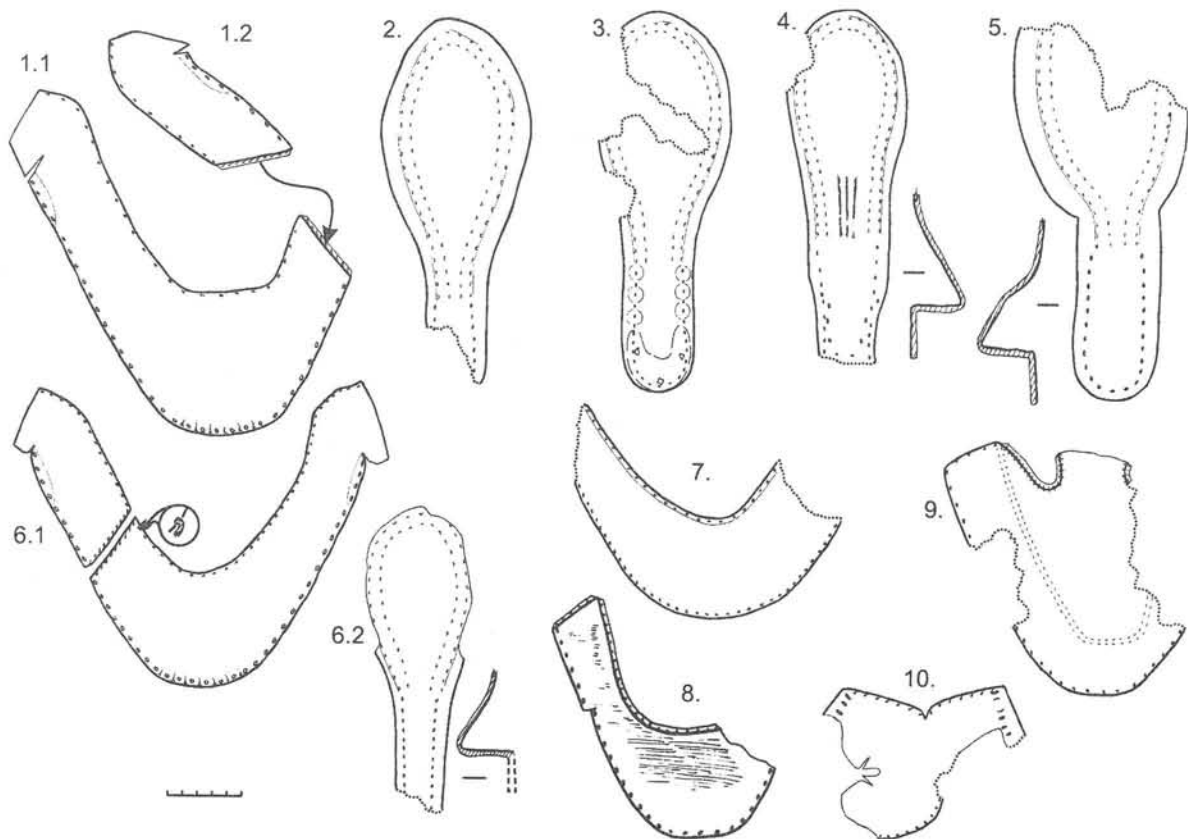


Рис. 10. Тверь-98. Раскоп на ул. Советской. Детали башмаков и сапог конца XVI—XVII вв. 2—5, 6.2 — подошвы; 1.1—2, 6.1, 7—9 — головки; 10 — деталь неопределенного вида обуви.

Fig. 10. Tver-98. Excavation in Sovetskaya Street. Parts of shoes and boots of the late 16th and 17th cent. 2—5, 6.2 — soles; 1.1—2, 6.1, 7—9 — heads; 10 — a part of footwear of an unidentified type.

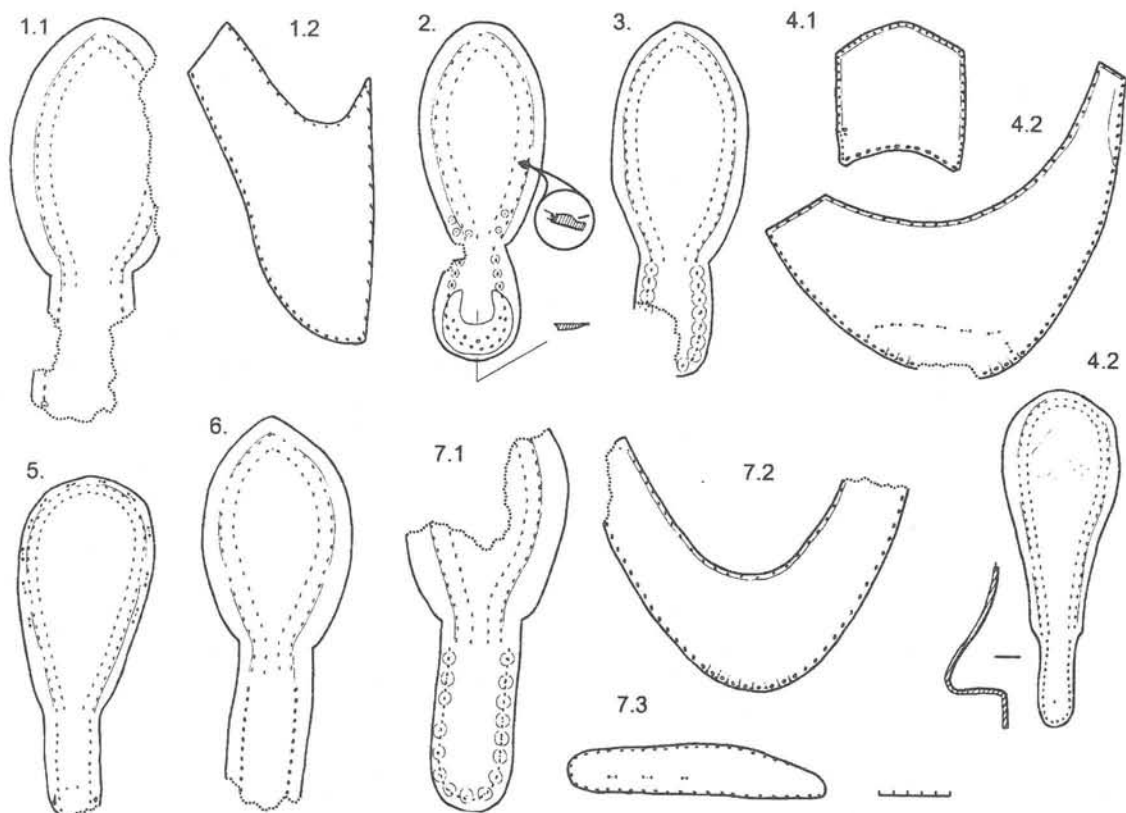


Рис. 11. Тверь-98. Раскоп на ул. Советской. Детали башмаков и сапог к. XVI—XVII в. 1.1, 2—3, 4.3, 5—6, 7.1 — подошвы; 1.2, 4.2, 7.2 — головки; 4.1 — задник; 7.3 — дополнительная деталь задника (?).

Fig. 11. Tver-98. Excavation in Sovetskaya Street. Parts of shoes and boots of the late 16th and 17th cent. 1.1, 2—3, 4.3, 5—6, 7.1 — soles; 1.2, 4.2, 7.2 — heads; 4.1 — back; 7.3 — an additional part of a back (?).

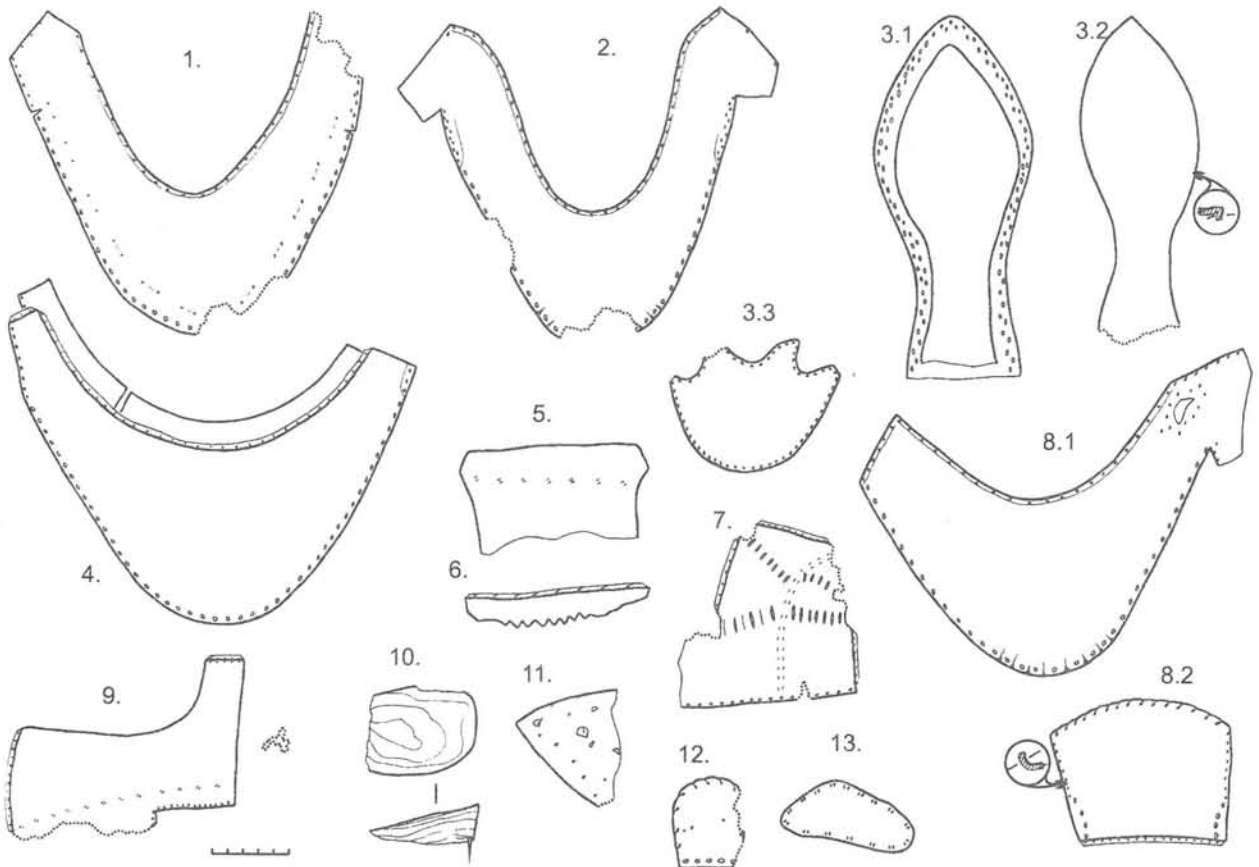


Рис. 12. Тверь-98. Раскоп на ул. Советской. Детали башмаков и сапог конец XVI—XVII вв. 1, 2, 3.3, 4, 8.1 — головки; 3.1—2 — подошвы; 5, 6 — дополнительные детали низкой обуви; 7, 9 — берцы; 8.2 — задник; 10 — деревянная основа каблука; 11 — кожаный ремень-петля для деревянных колодок; 12, 13 — заплаты.

Fig. 12. Tver-98. Excavation in Sovetskaya Street. Parts of shoes and boots of the late 16th and 17th cent. 1, 2, 3.3, 4, 8.1 — heads; 3.1—2 — soles; 5, 6 — additional parts of low footwear; 7, 9 — back-parts; 8.2 — back; 10 — wooden base of a heel; 11 — leathern strap-loop for wooden lasts; 12, 13 — patches.

ленища, кроеные в две детали, видимо, не имели стандартизированной формы, они сильно различаются по своим пропорциям. Единым для них признаком служит отсутствие обшивки по верхнему краю (рис. 6: 8; 7: 1—3). Имеются детали голенищ детских сапог, скроенные вместе с задником. На них сохраняются следы пришивания кармана задника (рис. 7: 3).

2) Модели «жесткой» конструкции с основным соединением (соединение подошвы и верха) «в подтай», соотносимые с изделиями из комплексов конца XV—XVI вв., например в Ивангороде (Курбатов 1991: 72—74, рис. 1). Подошвы таких сапог имеют асимметричный крой, относительно вытянутые пропорции, сужение в пальцах, приостренный или скругленный носок, наличие 2—3 подпяточных прокладок, подшиваемых к подошве в области свода стопы, использование на пятке гвоздей с широкой шляпкой, диаметром 6—8 мм, набитых равномерно по периметру детали (рис. 8: 1—5, 7). При этом, надо отметить, что шов «в подтай» расположен очень близко к обрезу деталей, имеет ширину 6—8 мм и относительно короткие стежки. Головки таких сапог имеют раз-

личную форму, в том числе — с язычком на подъеме и поперечным линованием (рис. 8: 6.1, 8, 9.2), а задники — в достаточной степени стандартны по форме и пропорциям (рис. 8: 5.2, 6.2, 9.1).

3) Модели, по особенностям кроя и сшивания сходные с конструкциями конца XVI—XVII вв., выделенными, например, в Ивангороде и Мангазее (Курбатов 1995: рис. 1—3; Курбатов, Овсянников 1999: 255—256, рис. 10, 11). Прежде всего, это своеобразная форма подошвы — с сильно расширенной и скругленной передней половиной детали (рис. 9: 2—5; 10: 3; 11: 2, 3, 7). Подошвы подбивались гвоздями с широкой шляпкой и/или подковками. Среди многочисленных деталей верха выделяются головки и задники (рис. 9: 4.2—4.3, 5). Среди головок встречается и раскрой с удлиненными крыльями, концы которых расширены, с надрезом. Они служат обшивкой для деревянного каблука (рис. 9: 3.2; 10: 1.1, 6.1). Такие модели конструктивно схожи с моделями башмаков конца XVI—XVII вв.

Башмаки, сходные по конструкции с мангазейскими находками, выделяет «подошва с

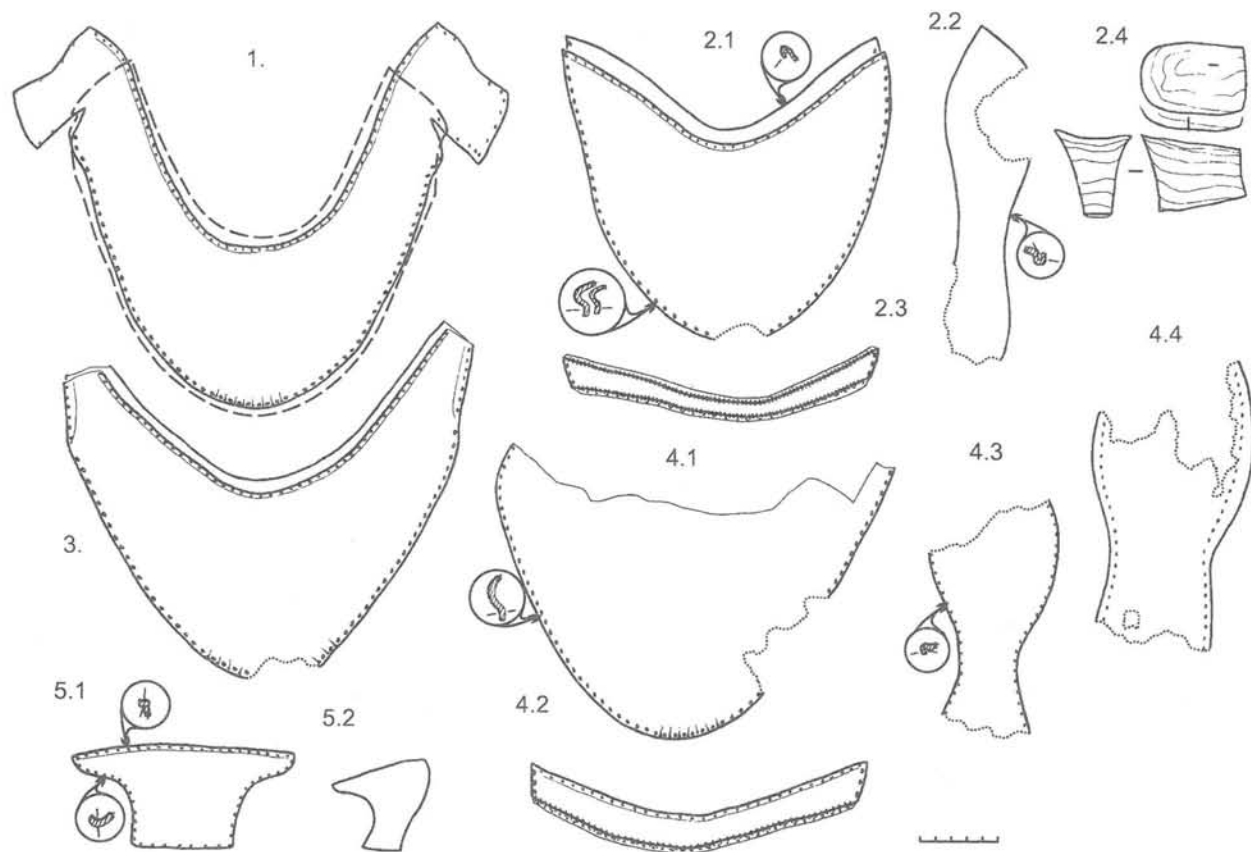


Рис. 13. Тверь-98. Раскоп на ул. Советской. Детали башмаков и сапог конец XVI—XVII вв. 1, 2.1, 3, 4.1 — головки; 2.2, 4.3—4 — подошвы; 2.4 — деревянная основа каблука; 2.3, 4.2 — дополнительная деталь, пришиваемая на подъеме стопы; 5.1—2 — кожаная обтяжка деревянной основы каблука: раскройка и вид на изделии.

Fig. 13. Tver-98. Excavation in Sovetskaya Street. Parts of shoes and boots of the late 16th and 17th cent. 1, 2.1, 3, 4.1 — heads; 2.2, 4.3—4 — soles; 2.4 — wooden base of a heel; 2.3, 4.2 — an additional part sewn in the area of the foot instep; 5.1—2 — leathern cover of the wooden base of a heel: the cutting and appearance upon the article.

крокулем» (рис. 9: 1, 6; 10: 4—6; 11: 4). Другая форма низкой обуви представлена деталями рантовой конструкции — подошвой и головками (рис. 10: 9; 12: 3; 13: 2, 4). Можно отметить, что отсутствие в тверских материалах полных наборов деталей обуви разных видов не позволяет определенно разделить находки по видам обувных моделей. Более того, видимо, сходные формы раскроя головок могли использоваться в конструкциях башмаков и сапог. Для верха отмечено использование дополнительной кожаной полосы, пришиваемой к головке на подъеме (рис. 13: 2.3, 4.2). Такая конструктивная особенность ранее не фиксировалась в других коллекциях.

К формам низкой обуви определенно можно отнести и другие детали. Это берцы низких башмаков с застежкой, крепившейся через подъем стопы (рис. 12: 9), или декоративная полоса, пришиваемая на подъеме (рис. 12: 6). Особую конструкцию составляют низкие башмаки с регулярными прорезями для оборок (рис. 12: 7). Наличие отдельных фрагментов деталей позволяет предполагать бытование деревянной обуви типа открытых колодок с перекинутым кожаным ремнем для вдевания стопы (рис. 12: 11).

Поршни и, вероятные, мягкие домашние тапки, встречены только в виде немногочисленных фрагментов, не дающих общего представления о раскрое и моделировке.

Среди бытовых кожаных предметов выделены детали и обрезки рукавиц-голиц (рис. 14: 3, 5—7), сумок (?) (рис. 14: 1, 2, 4, 8; 15: 9), 3 чехла для ножей (рис. 15: 11; 16: 2, 3), 3 детали игровых мячей (рис. 15: 2—4), различные ремни и завязки (рис. 15: 6—7, 10), прокладки-шайбы округлой формы с крупным отверстием в центре (рис. 15: 17), кожаный наперсток (рис. 15: 15), обшивки края (для сумок, войлочных попон и др.) (рис. 15: 5; 17: 7), усилители края (дополнительные детали, как правило подшивавшиеся с внутренней стороны и служившие для увеличения прочности потенциально подверженных разрыву участков кожаных изделий) (рис. 15: 1; 17: 6), прокладки в шов (для герметизации соединений, и не только в обуви). Встречена группа деталей, составляющая части одного или нескольких крупных изделий — одежды или кожаных обтяжек (может быть сундуков, ларей) и подобных предметов (рис. 16: 1; 17: 1—5).

Практически все предметы и изделия являются обычными для состава кожаных находок.

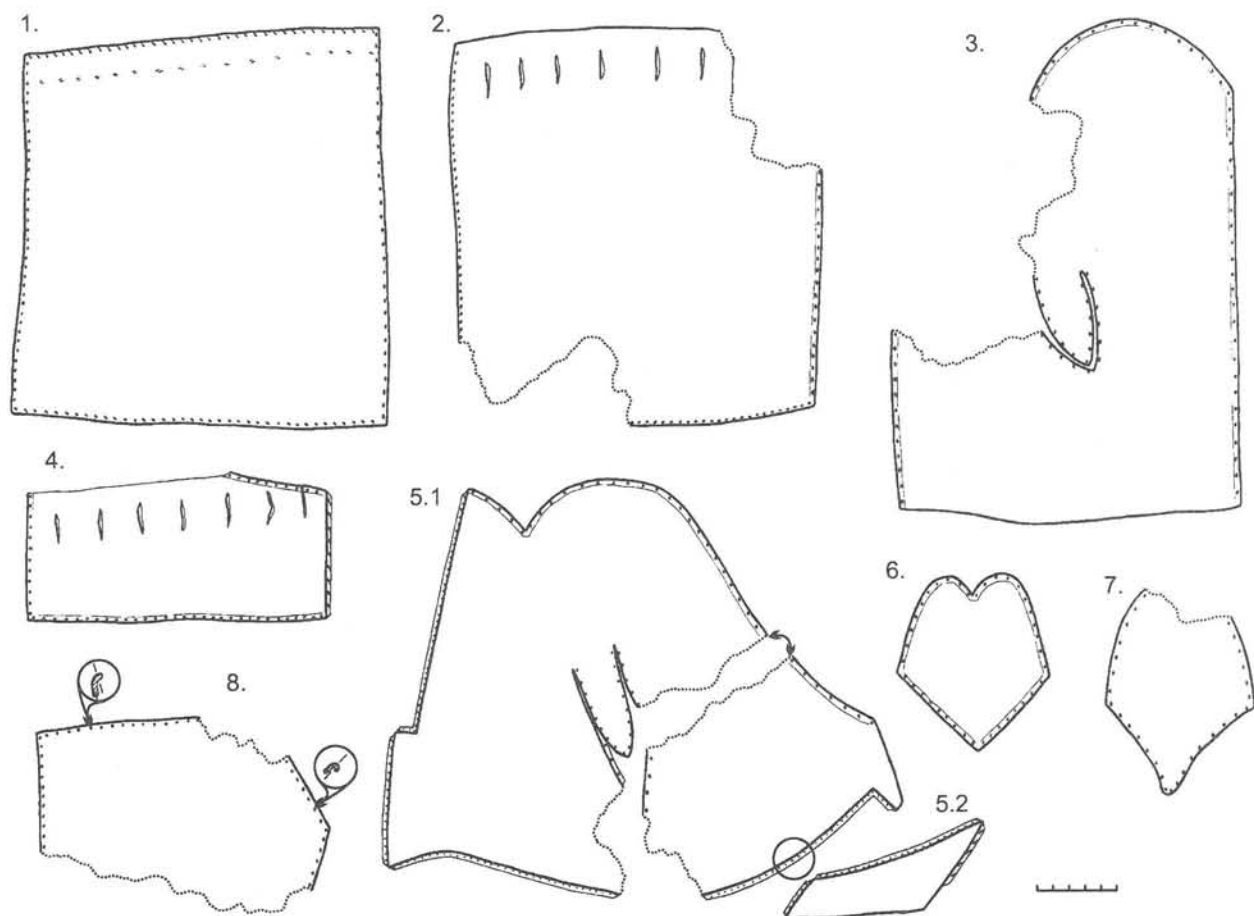


Рис. 14. Тверь-98. Раскоп на ул. Советской. Бытовые кожаные изделия. 1, 2, 4, 8 — детали неопределенных изделий; 3, 5—7 — детали рукавиц.

Fig. 14. Tver-98. Excavation in Sovetskaya Street. Everyday leather articles. 1, 2, 4, 8 — parts of unidentified articles; 3, 5—7 — parts of mittens.

док в средневековых русских городах. Исключением можно назвать два обрезка неопределенных изделий из тонкой (0,8—1,0 мм), хорошей выделки кожи, с залощенной поверхностью и тиснением. Наиболее вероятные аналогии этим находкам известны по раскопкам Мангазеи. Это чехлы для компаса, изготовленные в одном из западноевропейских центров в XVII в. (Белов, Овсянников, Старков 1980: 126, рис. 28).

Ряд бытовых кожаных предметов, по манере оформления, находят аналогии в других коллекциях. Так, чехол для ножа, с фигурным обрезом устья и отверстиями для продевания ремешка в нем, закреплявшего рукоять ножа в чехле и одновременно служившего для подвешивания ножа к поясу (рис. 16: 3) находит близкие формы в Мангазее (Белов, Овсянников, Старков 1981: 80, рис. 14: 1, 2; 17; 73: 1). Обрезок чехла для ножа с тиснением по лицевой стороне продольными полосами и поперечными зигзагами (рис. 15: 11) также имеет сходный вид отделки в Мангазее (Белов, Овсянников, Старков 1981, рис. 73: 4), Ивангороде (Курбатов 1997: рис. 50: 5; 51: 1).

Кожаный наперсток, назначение которого определяется как по форме и размерам, так и по наличию множества наколов от давления ушка иглы, аналогичен многочисленным находкам т. н. обойм в Тверском кремле в слоях XIII—первой половины XV вв. (Курбатов 1997: рис. 8: 8).

В целом, кожевенно-обувная продукция с кремлевского раскопа 1998 г. может быть датирована XVI—XVII вв. и даже первой половиной XVIII в. Более ранняя датировка будет проблематичной ввиду отсутствия некоторых характерных моделей обуви XV в. и более ранней, известных нам по раскопкам в Новгороде, Пскове, Ивангороде и других городах (Изюмова 1959; Оятева 1962; Курбатов 1991; 1995; 1997). С другой стороны, присутствие моделей сапог со сквозным вертикальным швом, соединявшим подошву с верхом, которые имели повсеместное употребление в русских городах с конца XIII в. по XV вв. включительно, можно объяснять более длительным бытованием в Твери отдельных групп материальных предметов, по сравнению с наиболее развитыми центрами России того времени —

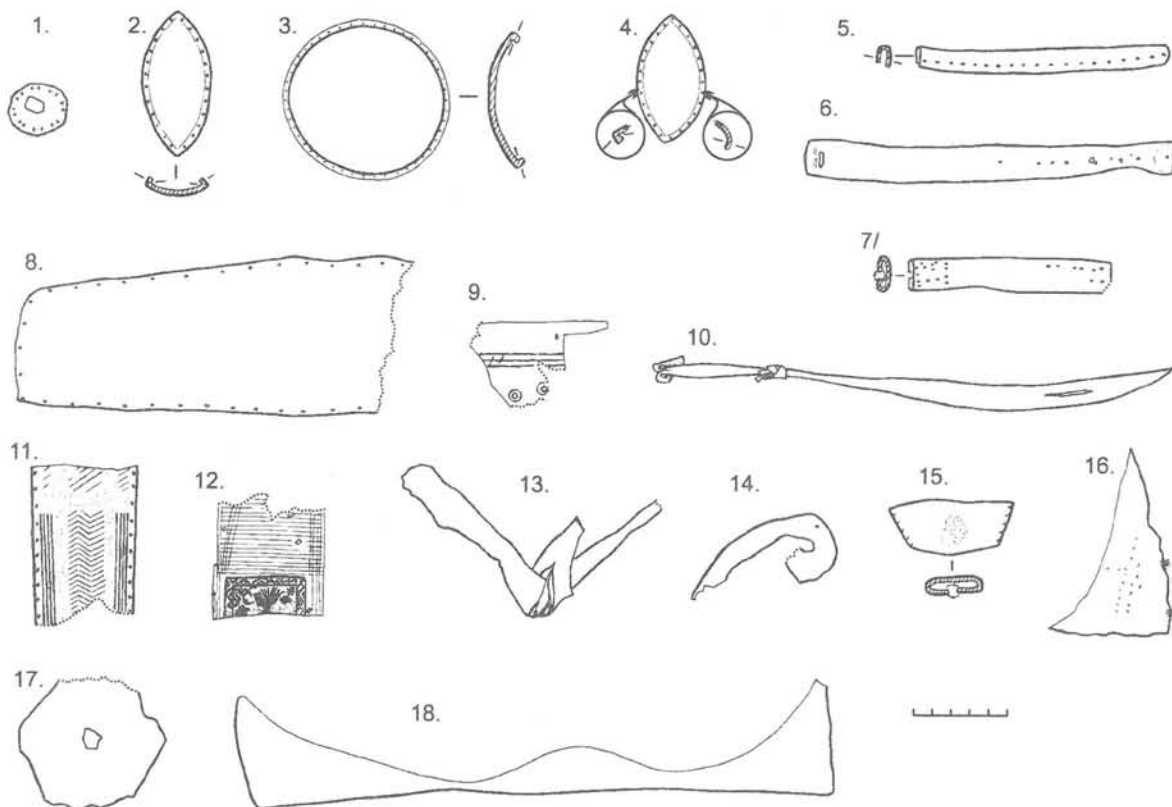


Рис. 15. Тверь-98. Раскоп на ул. Советской. Бытовые кожаные изделия. 1 — усилительная накладка; 2—4 — детали игровых мячей; 5—7, 10 — ремни разного назначения; 8, 9, 12, 14 — неопределенные детали; 11 — обресток чехла для ножа; 13 — узел; 15 — наперсток; 16 — обресток с края кожного листа — подкладка при раскрое; 17 — шайба; 18 — обресток от раскроя подошвы.

Fig. 15. Tver-98. Excavation in Sovetskaya Street. Leather articles for everyday use. 1 — strengthening cover; 2—4 — parts of playing balls; 5—7, 10 — belts of different purpose; 8, 9, 12, 14 — unidentified parts; 11 — a scrap of knife case; 13 — knot; 15 — thimble; 16 — a scrap of the edge of a leather sheet — laying-out pad; 17 — washer; 18 — a scrap from cutting a sole.

Москвой, Псковом и Новгородом (Кильдюшевский, Курбатов в печати).

Малочисленность обрестков от раскроя кожи не позволяет делать заключения о наличии в кремле в XVI—первой половине XVIII вв. многопрофильного кожевенного производства. Имеющиеся отходы от раскроя в подавляющей массе принадлежат толстому кожевенному сырью (толщиной 3—5 мм), употреблявшемуся для раскроя подошв или подметок. Это может свидетельствовать только о домашней деятельности по ремонту изношенной обуви, наложению заплат и подметок.

Погребальная обувь встречена в нескольких захоронениях взрослых и детей. Это однотипная по форме раскройки, однодетальная мягкая обувь, специально изготовленная для умерших. Раскройка представляет две продольно симметричные половины (боковины), скроенные в одну деталь, с вырезами в носке и пятке (рис. 18). По краям этих вырезов сохранились швы — тачной, «через край» или выворотный. Тверские находки можно сопоставлять с изображениями монашеской обуви в Житии Сергия Радонежского, написанном в конце XVI—начале XVII вв. (Житие).

Археологическую аналогию, вероятно, дает погребение № 7 в Мартирьевской паперти Новгородского Софийского собора, где найден костяк ребенка 12—14 лет. «На ногах оказалась погребальная обувь хорошей сохранности, сделанная из одного куска кожи и сшитая только сверху у носка (постолы)» (Монгайт 1949: 98). В. Л. Янин считает его относительно поздним перезахоронением, не уточняя время (Янин 1988: 69).

Но показанные изменения в погребальной обуви не были повсеместными и строго соблюдаемыми. При раскопках городского некрополя конца XV—первой четверти XVIII в. в Твери на одном из погребенных найдены фрагменты кожаного сапога с поперечным тиснением головки, аналогичные широко распространенным в русских городах моделям конца XV—XVI вв. (Попова 1997: 271—276, рис. 3). Бытовая, носимая обувь, встречена и в ряде позднесредневековых могильников Западной Сибири (Малиновский 1995: 117—124).

В самое последнее время появилось сообщение о некрополе XVII—XVIII вв. в Москве на Манежной площади. Погребальная обувь отмечена кратко. «В 20,9% захоронений на

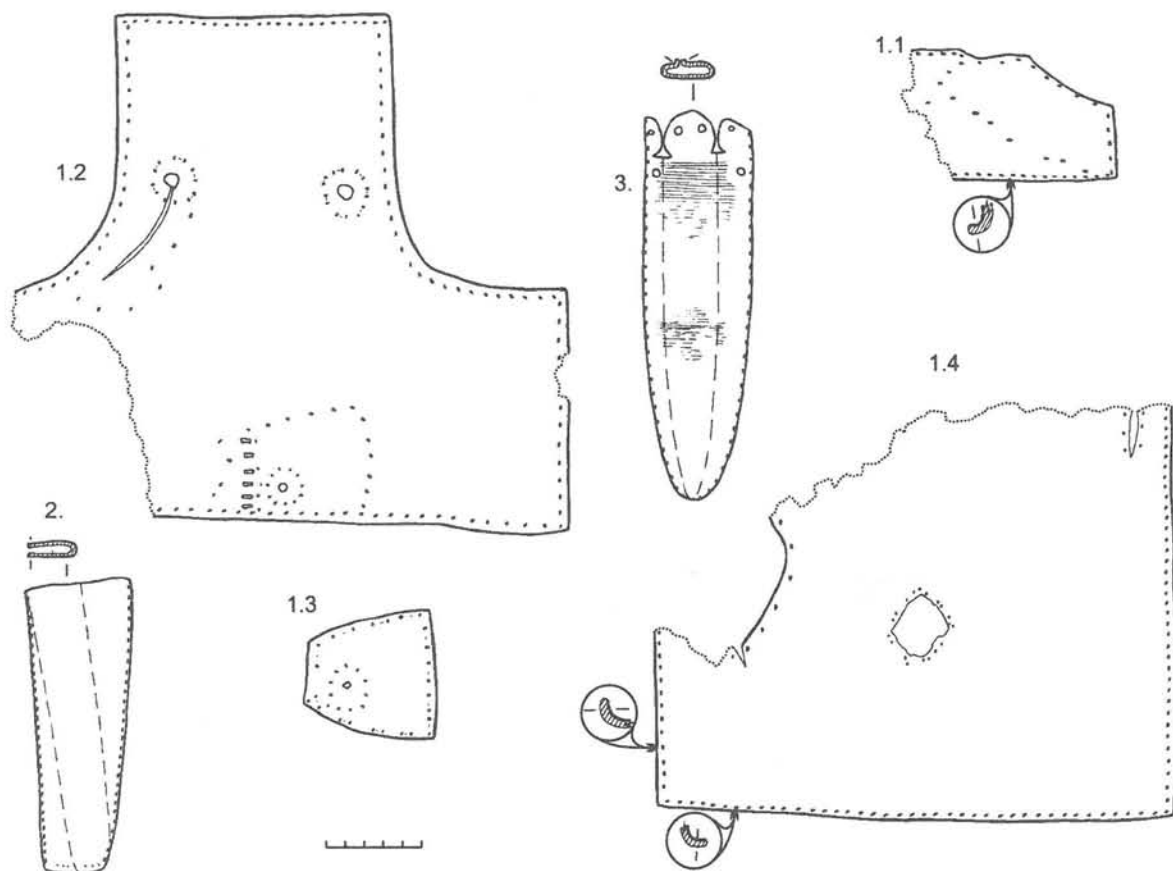


Рис. 16. Тверь-98. Раскоп на ул. Советской. Бытовые кожаные изделия. 1.1—4 — детали от обтяжки крупных бытовых предметов; 2, 3 — чехлы для ножей.

Fig. 16. Tver-98. Excavation in Sovetskaya Street. Leather articles for everyday use. 1.1—4 — parts of covering of large domestic goods; 2, 3 — knife cases.

ногах погребенных обнаружена обувь разной степени сохранности: кожаные туфли, обувь из ткани, лапти. В лаптях было похоронено пять мужчин и двое женщин. Обувь из ткани сохранилась в трех женских и одном детском погребении» (Векслер, Беркович 1999: 192). Для подробного разбора обуви авторы отсылают читателя к статье А. Г. Векслера и Д. О. Осипова 1997 г. Но в этой статье разбирается только кожаная обувь из «горизонта усадебной застройки» (Векслер, Осипов 1997: 291). Это краткое сообщение интересно своим прямым соответствием позднейшим этнографическим данным.

Особенности погребального обряда у русских в XVII в., в том числе и одеяния покойных, отмечают в своих записках иностранцы. Однако, по известному описанию погребения царя Алексея Михайловича нельзя сделать вывод на интересующую нас тему. «Покойник сначала хорошо омывается и кладется в белую полотняную одежду. Ему надевают и башмаки из тонкой красной кожи и затем его кладут, с крестообразно сложенными руками, в гроб, выдолбленный из одного дерева. Такие гробы в разных местах города открыто продаются, большие

и малые» (фан-Кленка 1900: 436). Этот обряд описывает и Я. Стрейс в своем третьем путешествии (1668—69 гг.): «Мертвое тело моют, одевают в белую одежду, обувают в красную обувь и укладывают со скрещенными руками в деревянный ящик, сделанный из выдолбленного дерева» (Стрейс 1935: 172).

По этнографическим материалам для XIX—XX вв. у русского населения Европейской части России существовали несколько видов одежды, в которой хоронили, в том числе и одежда, специально приготовленная для похорон (Маслова 1984: 85 и сл.). В разных местностях России существовало много вариантов похоронной одежды. Обувь также имела большие локальные различия — от «специальных смертных лаптей», сплетенных особым способом, до валенок — даже, если хоронили летом (Кремлева 1997: 520—521).

Для сравнения можно отметить и выводы О. И. Коньковой о погребальном обряде финноязычного населения северо-запада России. По археологическим и этнографическим материалам можно представить доминирование в среде финноугорских народов представлений, что погребальная одежда должна

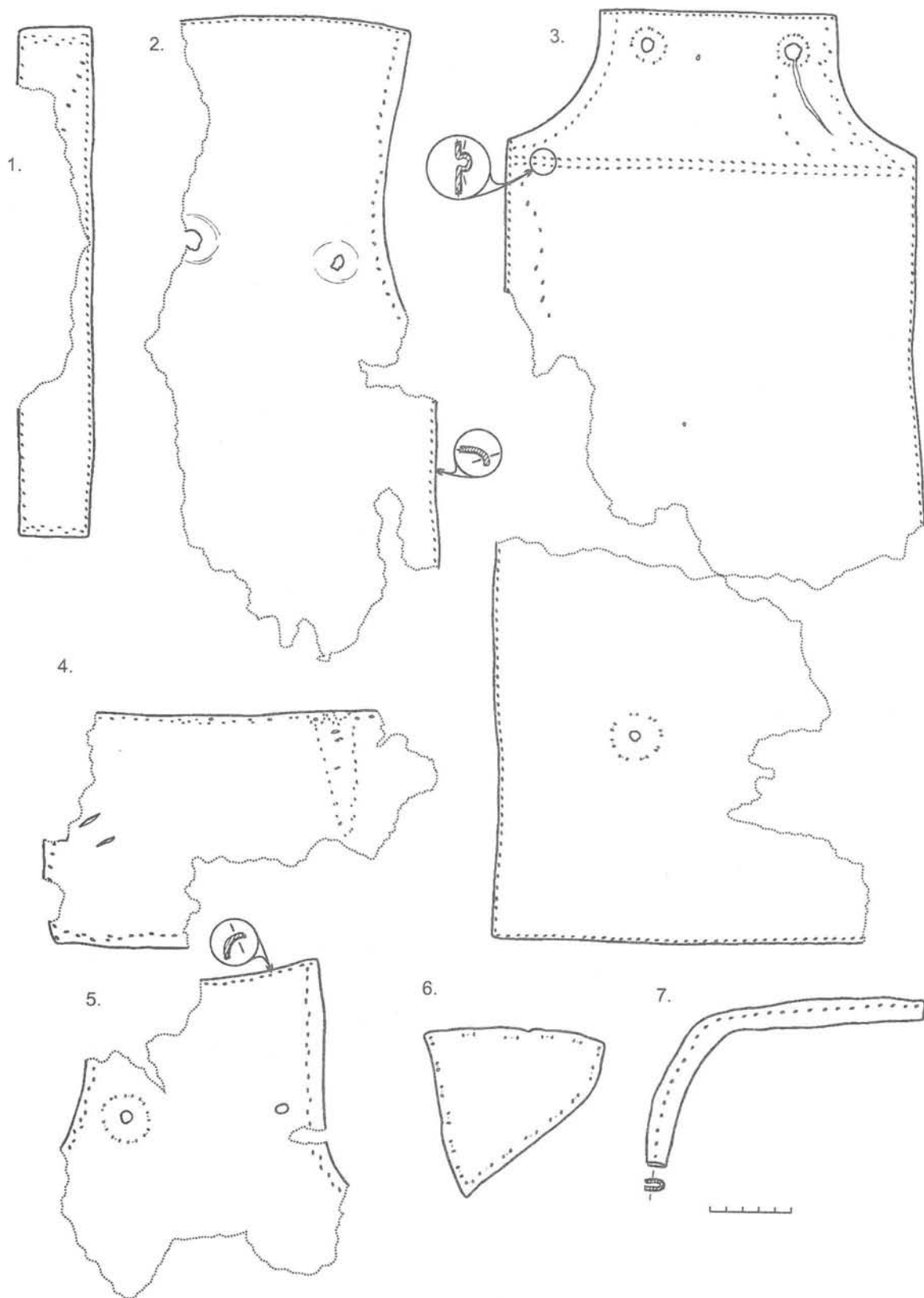


Рис. 17. Тверь-98. Раскоп на ул. Советской. Бытовые кожаные изделия. 1—7 — детали от обтяжки крупных бытовых изделий.

Fig. 17. Tver-98. Excavation in Sovetskaya Street. Leather articles for everyday use. 1—7 — parts of covering of large domestic goods.

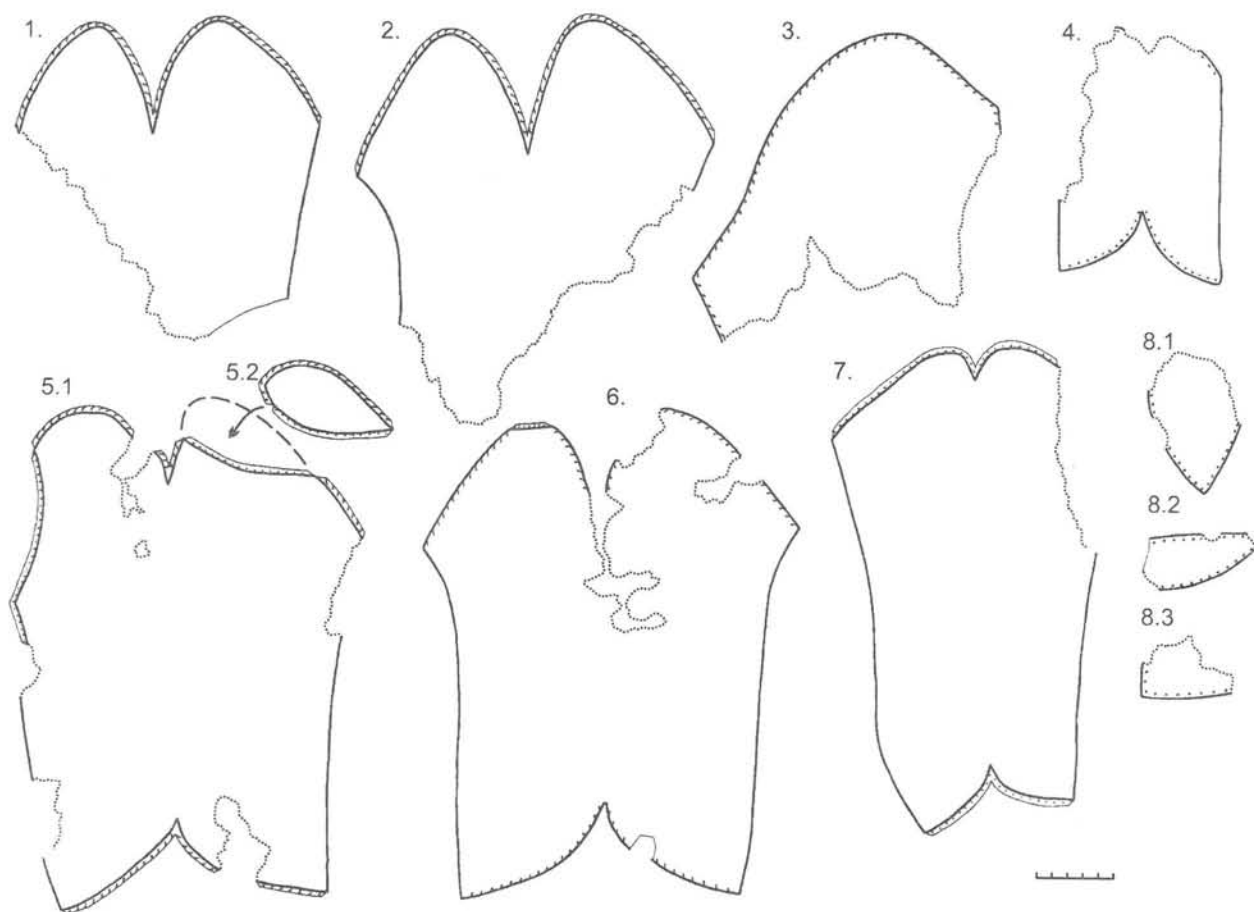


Рис. 18. Тверь-98. Раскоп на ул. Советской. Погребальная обувь.

Fig. 18. Tver-98. Excavation in Sovetskaya Street. Funerary footwear.

быть совсем новой, или лучшей прижизненной одеждой покойника, одеваемой по праздникам и в церковь, но не повседневной. Основное требование — чистота одежды. Карелки в XX в. на ноги покойника одевали специальные сшитые из холста прямые чулки архаического покроя без пятки. Особое стремление к архаичности проявилось в отношении обуви. Ее шили из тонкой кожи,

в обуви не должны присутствовать железные гвозди или шипы. Если покойника обували в сапоги или башмаки, то из них выдергивали железные гвозди, а северные корелы порой отрывали каблуки. Эти обычаи отражают представления, что одежда покойника должна соответствовать таковой же его ранее умерших родственников, с которыми он соединяется (Конькова 1999: 29—30).

Арциховский, А. В. 1930. Курганы вятичей. Москва.
 Бельская, Д. А. 1976. Кресты и иконы из курганов Подмосковья // Советская археология 4: 88—99.
 Белов, М. И., О. В. Овсянников, В. Ф. Старков. 1980. Мангазея. Мангазейский морской ход. Ч. 1. Ленинград.
 1981. Мангазея. Материальная культура русских полярных мореходов и землепроходцев XVI—XVII вв. Москва.
 Векслер, А. Г., Д. О. Осипов. 1997. Кожаная обувь из раскопок на Манежной площади в Москве (по материалам 1994 г.) // Тверь, Тверская земля и сопредельные территории в эпоху средневековья. 2: 291—296. Тверь.
 Векслер, А. Г., В. А. Беркович. 1999. Материалы археологических исследований некрополя Моисеевского монастыря на Манежной площади в Москве // Культура средневековой Москвы. XVII век. Москва.
 Еришова, Т. Е. 1987. Скудельница средневекового Пскова // Земля Псковская, древняя и социалистическая. Тезисы докладов научно-практической конференции. Псков.

Еришова Т. Е., А. В. Курбатов. 1998. Погребальная обувь из раскопок псковской «скудельницы» XVI в. // Церковная археология 4: 103—106. Санкт-Петербург.
 Житие... 1853. Житие Преподобного и Богоносного Отца нашего Сергия Радонежского и всея России Чудотворца. Троице-Сергиева Лавра.
 Зыбин, Ю. П. 1960. Древнерусская обувь XII—XVI вв. Сообщение 3 // Известия ВУЗов. Технология легкой промышленности 5: 84—85. Киев.
 Изюмова, С. А. 1959. К истории кожевенного и сапожного ремесел Новгорода Великого // Материалы и исследования по археологии СССР 65: 192—222. Москва.
 Каргер, М. К. 1946. Раскопки и реставрационные работы в Георгиевском соборе Юрьева монастыря в Новгороде (1933—1935) // Советская археология VIII: 175—224. Москва.-Ленинград.
 фан-Кленка, Кунраад. 1900. Посольство Кунраада фан-Кленка к царям Алексею Михайловичу и Федору Алексеевичу. Санкт-Петербург.

- Кильдюшевский, В. И., А. В. Курбатов.* В печати. Традиционность в материальной культуре русской провинции позднего средневековья // Тверской археологический сборник.
- Копькова, О. И.* 1999. Мужчина и женщина в жизни после смерти (Археолого-этнографические заметки о погребальном обряде у финноязычного населения Северо-Запада России) // Женщина и вещественный мир культуры у народов Европы и России. Сборник Музея антропологии и этнографии LVII: 23—39. Санкт-Петербург.
- Кремлева, И. А.* 1997. Похоронно-поминальные обычаи и обряды // Русские. Москва.
- Курбатов, А. В.* 1991. Коллекция кожаных предметов из Ивангорода (по раскопкам 1980—1986 гг.) // Краткие сообщения Института археологии 205: 71—77. Москва.
1995. Кожаные изделия шведского периода из раскопок Ивангородской крепости // Российская археология 2: 198—219.
1997. Кожевенное производство в городах северо-запада России в XV—XVII вв. Дисс. ... канд. ист. наук. Санкт-Петербург.
- 1997а. Кожевенное производство Твери XIII—первой половины XV вв. по раскопкам Тверского кремля 1993—1996 гг. // Михаил Тверской: личность, эпоха, наследие. Тверь.
1999. Наследие М. К. Каргера: коллекция кожаных предметов из раскопок 1957 г. на Верхнем замке Полоцка // Раннесредневековые древности Северной Руси и ее соседей. Санкт-Петербург.
- Курбатов, А. В., О. В. Овсянников.* 1998. Кожаные предметы из раскопок Пустозерска // Третьи Аввакумовские чтения. Нарьян-Мар.
1999. Изделия кожевенного производства в городах русского Заполярья (Мангазея) // Археологические Вести 6: 245—271. Санкт-Петербург.
- Латышева, Г. П.* 1954. Раскопки курганов у станции Матвеевской в 1953 г. // Археологические памятники Москвы и Подмосковья. Москва.
- Левашева, В. П.* 1959. Обработка кожи, меха и других видов животного сырья // Очерки по истории русской деревни X—XIII вв. Труды Государственного исторического музея 33: 38—60. Москва.
- Макаров, Н. А.* 1997. Колонизация северных окраин Древней Руси в XI—XIII вв. Москва.
- Маджовский, В. Б.* 1995. К вопросу о реконструкции позднесредневековой обуви по материалам Барабинской лесостепи // Средневековые древности Западной Сибири. Омск.
- Маслова, Г. С.* 1984. Народная одежда в восточнославянских традиционных обычаях и обрядах XIX—начала XX вв. Москва.
- Монгайт, А. Л.* 1949. Раскопки в Мартирьевской паперти Софийского собора в Новгороде // Краткие сообщения Института истории материальной культуры XXIV: 92—104. Москва-Ленинград.
- Мусин, А. Е.* 1997. Христианские древности Средневековой Руси IX—XIII вв. (по материалам погребальных памятников на территории Новгородской земли). Автореф. дисс. ... канд. ист. наук. Санкт-Петербург.
- 1997а. Погребальный обряд древнерусского монастыря: студийский устав, письменные памятники, данные археологии // Памятники старины. Концепции. Открытия. Версии. Т. II. Санкт-Петербург.
1998. Меч и крест: новое религиозное сознание Древней Руси по данным археологии // Раннесредневековые древности Северной Руси и ее соседей. Санкт-Петербург.
- Олейников, О. М.* 1999. А Отчет об охранных археологических исследованиях экспедиции Тверского государственного объединенного музея на улице Советской при ее реконструкции на территории кремля и б. Загородского посада г. Твери в 1998 г. // Архив ИА РАН.
- Панова, Т. Д.* 1990. Городской погребальный обряд средневековой Руси (XV—XVII вв.). Автореф. дисс. ... канд. ист. наук. Москва.
- Пежемский, Д. В.* 1998. Погребения Троицкого XI раскопа // Новгород и Новгородская земля. История и археология 12: 138—153. Новгород.
- Попова, С. В.* 1997. Обувь из погребения у церкви Алексея-Человека Божия в Твери // Тверь, Тверская земля и сопредельные территории в эпоху средневековья 2: 271—276. Тверь.
- Оятва, Е. И.* 1962. Обувь и другие кожаные изделия древнего Пскова // Археологический сборник Государственного Эрмитажа 4: 77—94. Ленинград.
1965. Обувь и другие кожаные изделия Земляного городища Старой Ладogi // Археологический сборник Государственного Эрмитажа 7. Ленинград—Москва.
- Рябишин, Е. А.* 1987. Работы Ижорской экспедиции // Археологические открытия 1985 г.: 28—30. Москва.
1988. Исследования памятников воды // Археологические открытия 1986 г.: 35—36. Москва.
2000. К истории христианизации Водской земли Великого Новгорода // Славяне, финно-угры, скандинавы, волжские булгары. Санкт-Петербург.
- Сабурова, М. А.* 1988. Погребальная древнерусская одежда и некоторые вопросы ее типологии // Древности славян и Руси. Москва.
- Салимов, А. М.* 1996. Архитектурно-археологические исследования в Твери и Антониевом Краснохолмском монастыре // Археологические открытия 1995: 176—177. Москва.
- Стрейс, Я. Я.* 1935. Три путешествия. Москва.
- Тарасенко, В. Р.* 1957. Древний Минск // Материалы по археологии БССР 1: 182—258. Минск.
1950. Раскопки Минского замчища // Краткие сообщения Института истории материальной культуры 35: 122—128. Москва-Ленинград.
- Церковная археология.* 1995. Церковная археология: Материалы Первой Всероссийской конференции 1: 71—85, 87—118; 2: 69—76. Псков. Санкт-Петербург.
1998. Церковная археология: Материалы Второй Всероссийской церковно-археологической конференции 4: 130—132; 136—140; 196—199; 286—291; 317—318. Санкт-Петербург.
- Якушина, Л. И.* 1949. Ткани из раскопок в Софийском Новгородском соборе // Краткие сообщения Института истории материальной культуры XXIV: 105—107. Москва-Ленинград.
- Яши, В. Л.* 1988. Некрополь Новгородского Софийского собора. Москва.

THE FUNERARY FOOTWEAR IN THE MEDIEVAL RUS

A. V. KURBATOV

In this paper, one of the elements of funeral rites — footwear — is considered as an indication of the wide propagation of norms of Orthodox

religious views among the population. In the Medieval burials within the territory of Rus, archaeologists find exclusively leathern footwear. Here

we are dealing with the materials from excavations in various towns and areas in Rus, as well as late Medieval finds from Siberia which have preserved well enough to restore the cut and shape of an article. These excavations include those conducted by A. V. Artsikhovskiy in Tushino (near Moscow), by A. I. Cherepnin in the Monastery of Pronsky Uyezd. and of Malive Egoryevsky Uyezd, at the barrow near the railway station of Matveevskaya (excavated by G. P. Latysheva), excavation of a burial in Minsk, those of the Martiryevskaya Parvis and St.-George's Cathedral in the Yuryev Monastery in Novgorod, burial field on the Izhora Plateau in the Leningrad Oblast (excavated by E. A. Ryabinin), the Antoniev-Krasnokholmsky Monastery (A. M. Salimov), urban necropoleis of Petrovskiy II and III in Pskov, excavation areas Troitsky V and XI in Novgorod, excavation area

of 1998 in the Tver Kremlin (O. M. Oleynikov), and elsewhere.

Discussed in particular detail are the materials from the Pskov '*skudel'nya*' (collective grave) and the excavations of 1998 in Tver. On the basis of these and some other finds, the author has identified forms of funerary footwear of a special cut which appears in funerary sets not earlier than the 16th century. In burials dating to the previous periods, only forms of the usual footwear, similar to the types known from various Russian Medieval towns, have been encountered. In later periods however, also the use of the 'everyday' footwear in burials is continuing. To the author's opinion, the appearance of special funerary footwear, as possibly also of special clothes, used when burying laymen, reflects the stage of a deeper intrusion of the norms of behaviour inculcated by the Orthodox Church into the practice of wide strata of the population.