

М. В. Фехнер

Древнерусское золотное шитье X—XIII вв. в собрании Государственного Исторического музея

Среди памятников декоративно-прикладного искусства Древней Руси золотная вышивка представляет значительный интерес как источник, позволяющий осветить сложившееся в течение ряда поколений своеобразие народного художественного творчества, воссоздать мировоззрение народа, проследить его историко-культурные связи.

* * *

На Руси X—XIII вв., как и в других странах средневековой Европы, золотная вышивка широко применялась для украшения праздничной одежды, при оформлении интерьеров светских и культовых зданий. Изделия с золотной вышивкой неоднократно упоминаются в летописи при описании пожаров, при разграблении княжеских и церковных имуществ во время феодальных усобиц и вражеских нашествий, при перечислении предметов княжеской казны и вкладов в монастыри (1. С. 27, 127, 223). Несколько десятков шелковых изделий с золотным шитьем обнаружены при археологических раскопках в курганах, в гробницах знати, в кладах, случайно найденных при земляных работах. Из-за непрочности текстильного материала сохранилось сравнительно небольшое число вышивок, и до недавнего времени они мало привлекали внимание исследователей, так как их изучение требует предварительного проведения трудоемких реставрационных работ. На невзрачных коричневато-желтых шелковых лоскутках, потерявших от длительного пребывания в земле первоначальную окраску, следы вышивок выявляются только после промывки, закрепления и пропитки смягчающим составом. Не всегда, правда, удается реконструировать вышитый узор, однако характер орнамента многих вышивок определяется по частично сохранившимся золотным нитям и оставленным ими в тканях отверстиям.

Значительная часть известных в настоящее время вышивок хранится в фондах Государственного Исторического музея. Эта

коллекция сложилась из вышивок, обнаруженных в раскопках дореволюционных и последних лет. Многие из них опубликованы в ряде изданий, но не введены еще в достаточной мере в научный оборот. Коллекция состоит из произведений орнаментального шитья, среди которых преобладают вышивки из женских захоронений сельских кладбищ различных областей Древней Руси. Данное собрание дает представление о характере композиции этих небольших произведений прикладного искусства, распространенных в домонгольское время повсеместно. Следует отметить, что по погребальному комплексу в целом, т. е. по погребальному инвентарю и обряду захоронения, вышивки достаточно точно датируются и могут служить критерием для хронологического определения приемов шитья.

Вышивка серебряно-позолоченными нитками, спряденными на шелковую или льняную основу, выполнялась только на шелковых тканях, преимущественно

плотных безузорных и одноцветных красных различных оттенков. Шелковые материи, так же как металлические и шелковые нити, необходимые для вышивок, поступали на русский рынок из Византии и стран Востока. Разноцветные шелковые нитки обычно использовались для обводки контура рисунка, а пространство между контурными линиями зашивалось золотными нитками. Создавая сплошную блестящую поверхность отдельных элементов орнамента, золотное шитье X—XIII вв. ошибочно отождествляется некоторыми исследователями с парчой — материей, выработанной шелковой основой и металлическим утком. Детальное изучение подобных фрагментов в ряде музеев позволило заключить, что они не являются золототкаными, а представляют собой вышивку металлическими нитями.

Одежда из дорогих шелковых тканей была распространена только в среде светской и духовной феодальной знати. Вероятно, золотная вышивка, украшавшая их, создавалась в монастырях, как это было в Византии и западноевропейских странах. Известно, что сестра Владимира Мономаха Анна Всеволодовна открыла в Киеве в Андреевском монастыре в 1086 г. школу для обучения девочек вышивке золотом и серебром. Судя по княжеским вкладам в монастыри, состоящим из большого числа вышитых изделий, мастерские художественного шитья существовали, видимо, и при дворах великих и удельных князей. В описи XII в. монастыря Ксилургу на Афоне упоминаются вклады —! пелены и епитрахили с вышивкой русской работы (2. С. 43; 3. С. 5; 4. С. 6.). Что же касается вышитых изделий из курганов сельского населения, то они, несомненно, были созданы местными вышивальщицами. Эти скромные вышивки на очельях, на широких отложных воротниках (5—8 см) и невысоких стоячих (2—4 см) поражают тонкостью исполнения, разнообразием мотивов, лаконичностью и изяществом рисунка. Судя по материалам коллекции Исторического музея, шелк применялся сельским населением только для украшения праздничного костюма, сшитого из шерстяной или льняной ткани. Для этого использовался красный шелк различных оттенков.

Самая ранняя из сохранившихся вышивок обнаружена в Чер-

нигове в кургане Черная могила второй половины X в. [Каталог (далее: Кат.) — № 1]. На иранской шелковой ткани саржевого переплетения вышит золотными нитями стилизованный растительный орнамент. Рисунок обведен четким контуром шелковыми нитками стебельчатым швом. По технике исполнения золотное шитье из Черной могилы идентично всем известным в настоящее время русским вышивкам с металлическими нитями X—XII вв. Золотные нити пропущены насквозь через шелковую ткань, образуя на изнанке короткие стежки, а на лицевой стороне длинные, плотно прилегающие друг к другу. Для заполнения узких полос узора стежки иногда располагаются под углом друг к другу в виде «елочки». Этот способ вышивки, так называемое шитье «на проем» или «в прокол», представляет известные трудности. Вышивальщицам приходилось при помощи тонких костяных проколов предварительно делать в материи крошечные отверстия, чтобы через них, не повредив дорогую шелковую ткань, пропустить на изнанку металлическую нитку.

В X—XII вв. подобный способ-шитья был распространен не только на Руси, но также в Византии и в странах Западной Европы (5. С. 37).

Во второй половине XII — начале XIII в. в европейских странах, а в Византии раньше, судя по вышивке из погребения под полом византийского храма у с. Н. Тиберда, еще в конце XI в. (6), наблюдается переход к более простому, более рациональному приему вышивки — к шитью «в прикреп», при котором металлическая нить не пропускалась через ткань, а прикреплялась на ее лицевой стороне красной или под цвет золота шелковой ниткой еле заметными стежками. Таким приемом исполнена вышивка на широком отложном воротнике из женского погребения конца XII в. близ д. Старое Пушкино (Кат. — № 35); воротники женской одежды из византийского шелка, найденные при раскопках курганной группы конца XII — начала XIII в. в бассейне р. Оки у д. Маклаково, в 65 км к югу от г. Рязани.

Легкое, изящное золотное шитье на одном из воротников шириной 4,3 см (Кат. — № 39) в виде стилизованного «древа жизни» — мотива, идущего из глубокой древности и широко распространенного в средневековом искусстве западных и восточных стран, — исполнено в технике «на проем». Этот узор, своего рода оберег, очерчен шелковыми нитками стебельчатым швом.

Что же касается остальных двух великолепных воротников из Маклакова, то они уже вышиты двумя способами — «в прикреп» и «на проем». Так, большие плоскости узора вышивки, в виде примыкающих друг к другу стрельчатых арочек (Кат. — № 40), выполнены «в прикреп»: золотные нити прикреплены к лицевой стороне ткани красным шелком. При шитье более мелких элементов орнамента — каймы (из треугольников) и кружков, расположенных между арочками, мастерица прибегла к старому приему — «на проем». Этим же способом выполнен золотными нитями и контур основного узора. Кроме того, все элементы рисунка очерчены дополнительно

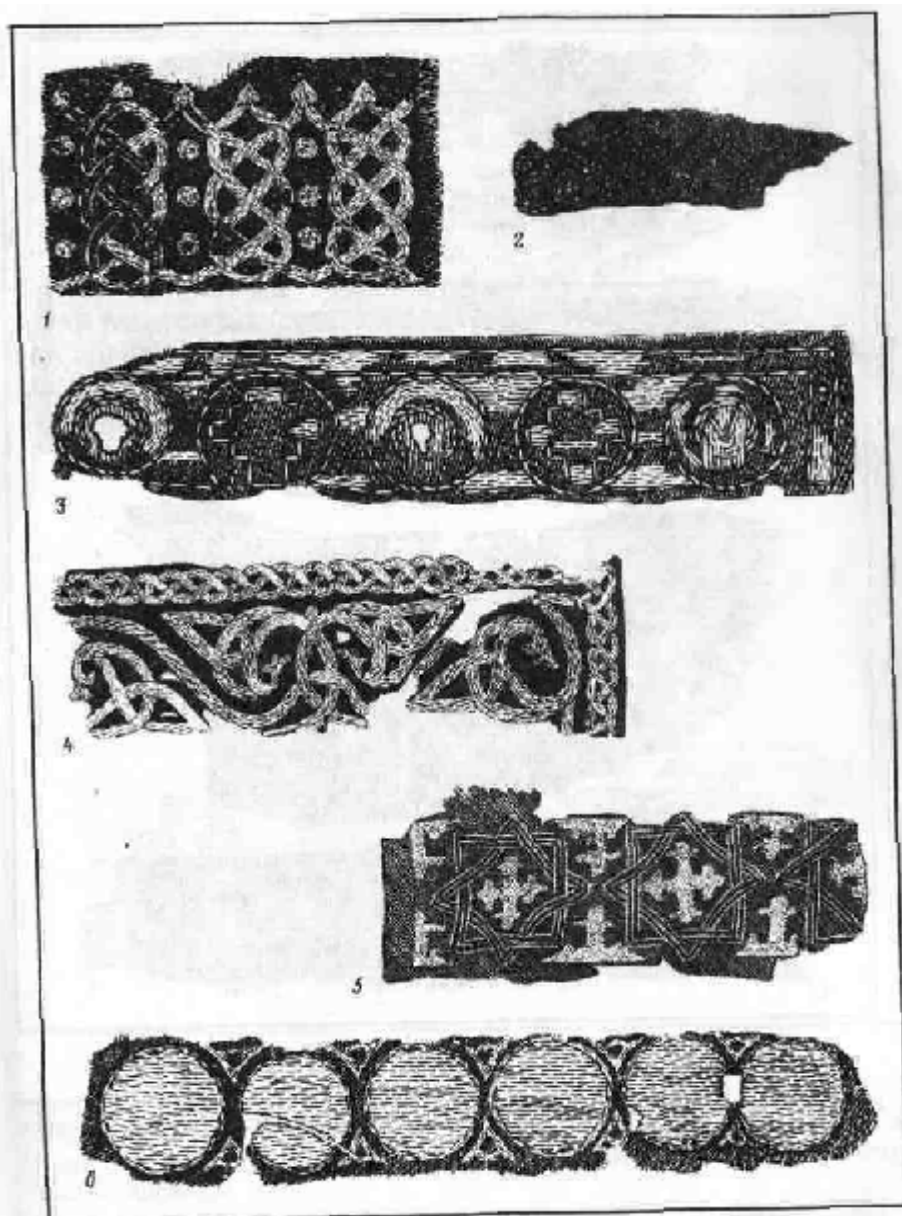


Рис. 2. Вышивки XI—XII вв.

1—каталог, № 7 — Васильки; 2—каталог, № 8 — Кубово; 3—каталог, № 10 — Кубово; 4 — каталог, № 17 — Каран; 5— каталог, № 18 — Каран; 6 — каталог, № 20 — Каран

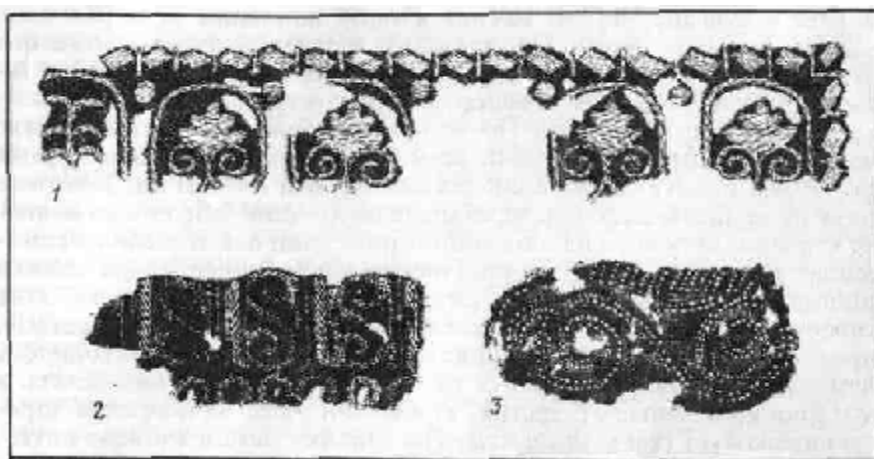


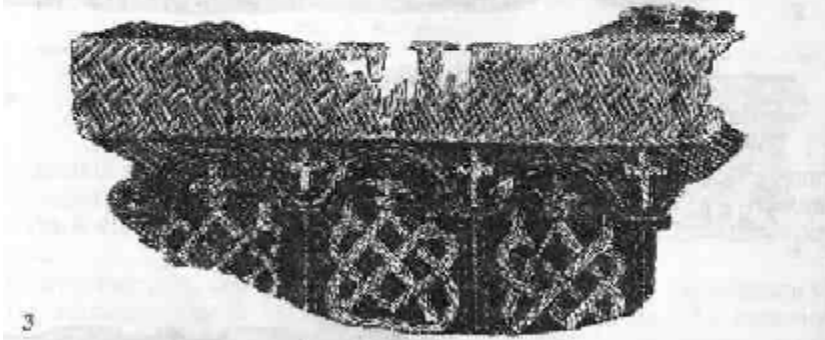
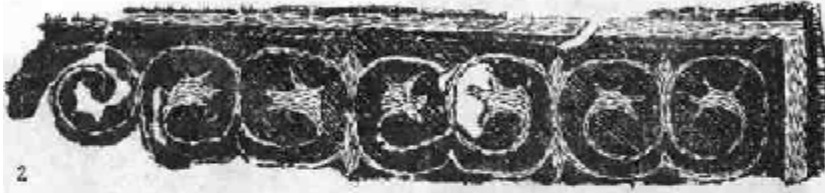
Рис. 1. Вышивки XI в.

1 — выделог, № 3 — Шелебово; 2 — выделог, № 5 — Троицкая группа; 3 — выделог, № 6 — Киришило

шелковыми нитками стебельчатым швом. В арочках прослеживается двойной шелковый контур, который, с одной стороны, отделяет золотный контур от фона ткани, а с другой — от золотной плоскости арочек.

Искусство русских вышивальщиц особенно ярко проявилось в шитье маклаковского воротника. Воротник из плотного красного шелка саржевого переплетения сохранился почти целиком: длина его достигает 22,8 см, ширина равняется 2,5 см. Повторяющиеся по всей его длине круги (соллярные знаки) исполнены в технике «на проем», а плетеный и зигзагообразный узоры внутри кругов — «в прикреп» (Кат. — № 38), для обводки контура орнамента и некоторых его деталей использованы шелковые нитки красного, золотистого и зеленого цветов. Частично сохранилась шелковая лента с золотной вышивкой «в прикреп», обрамлявшая край воротника.

Следует подчеркнуть стилистическую и сюжетную связи данной вышивки с другими древнерусскими памятниками орнаментального шитья. Так, узор в виде двух переплетенных сердцевидных фигур и в форме сердца с завитком внутри аналогичен вышивкам из курганов Владимирской, Ивановской, Горьковской и Рязанской областей (9. С. 103, рис. 71; Кат. — № 8, 22, 25, 29). Близкий мотив имеется и на опястье и поясе кн. Владимира Ярославича (сына Ярослава Мудрого), умершего в 1052 г. и погребенного в Софийском соборе в Новгороде (7; 8. С. 129). Орнамент в виде кружков, символизирующих солнце, встречен на воротниках из женских захоронений в курганах Псковской, Новгородской, Ярославской и Смоленской областей (9. С. 51; Кат. — № 20, 28, 34). Такой же орнамент-



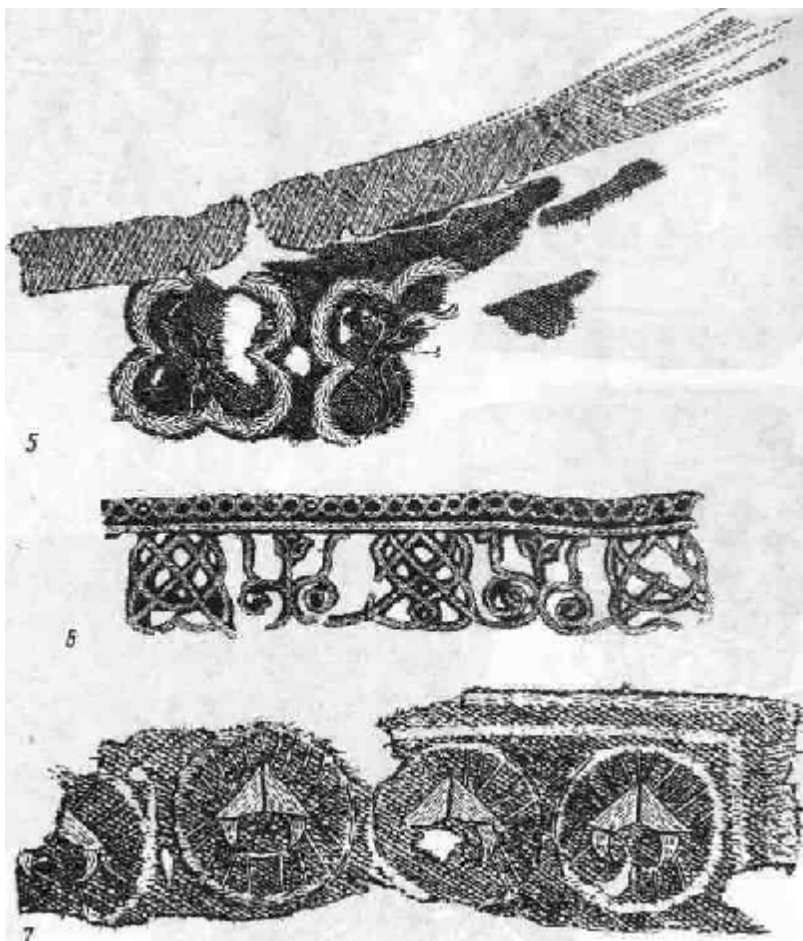


Рис. 3. Вышивки XII в.

1 — каталог, № 21 — Белогуровская; 2 — каталог, № 24 — Горьковская обл.; 3 — каталог, № 25 — Антонове; 4 — каталог, № 26 — Асееве; 5 — каталог, № 27 — Новлянская; 6 — каталог, № 29 — Ст. Рязань; 7 — каталог,

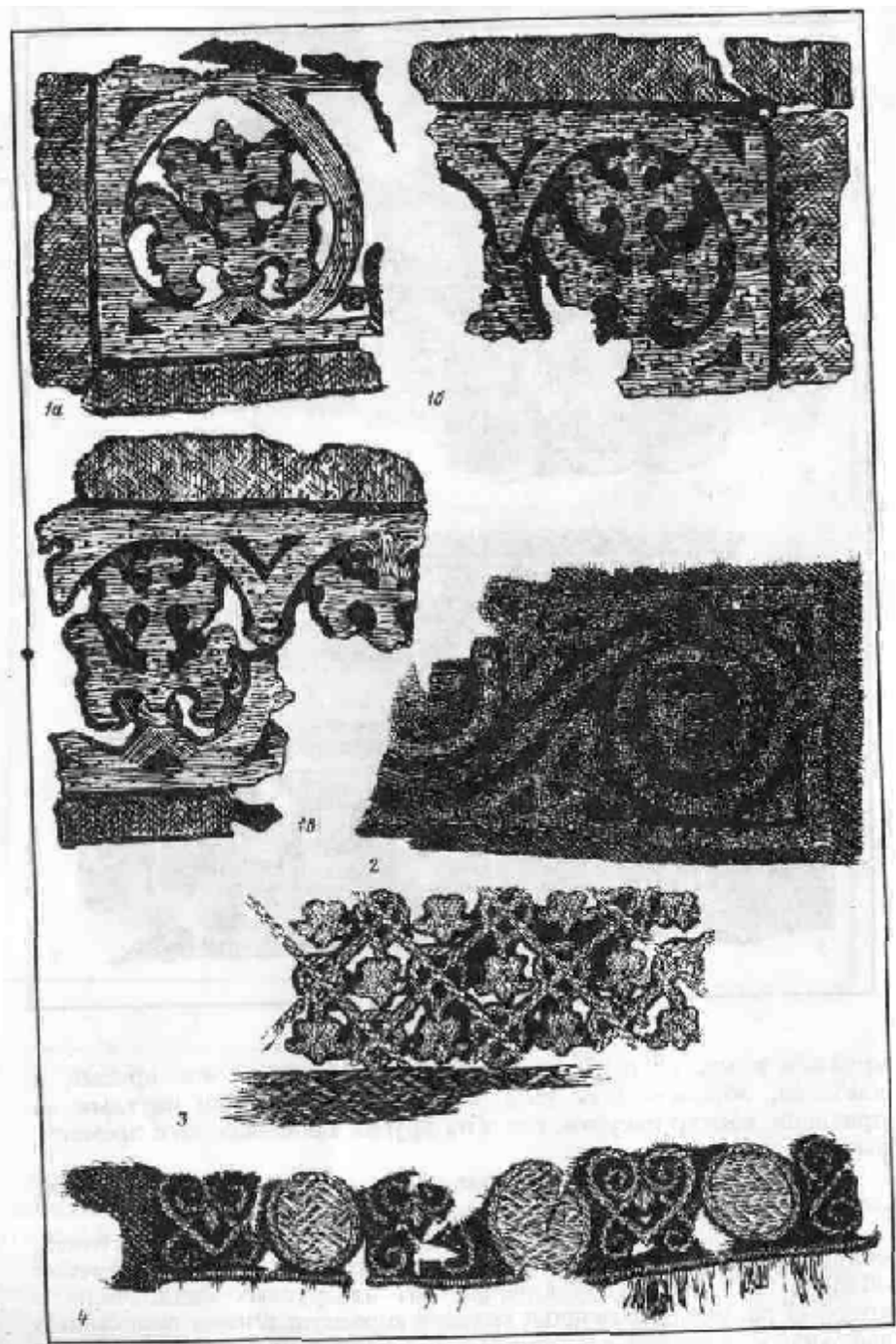
№ 33 — Коханы

тальный сюжет известен и на вышитых тканях из тайника Десятинной церкви в Киеве и на Райковецком городище близ Бердичева (10, с. 130, рис. 95; 11, табл. XXIX, 3). Вышивка конца XII — начала XIII в., найденная в разрушенной гробнице у стены ц. Иоанна Богослова в Смоленске (Кат. — № 37), исполнена двумя приемами. Ее композиция в виде сетки из ромбов со вписанными кринами и

кружков в местах пересечения ромбов выполнена «на проем», а плетенка, обрамляющая узор, исполнена золотными нитками «в прикреп»; контур рисунка, как и на других вышивках того времени, вышит шелком.

Аналогичные трехлепестковые цветы встречаются на вышивке из Старой Рязани (12. С. 172, рис. 132, 7).

Большой интерес представляет вышивка XII в. на воротнике, обнаруженном в одном из курганов близ д. Коханы Смоленской области (Кат. — № 33). Она состоит из круглых медальонов, в которых размещены девичьи головки с распущенными волосами в высоких островерхих кокошниках. Золотными нитками «на проем»



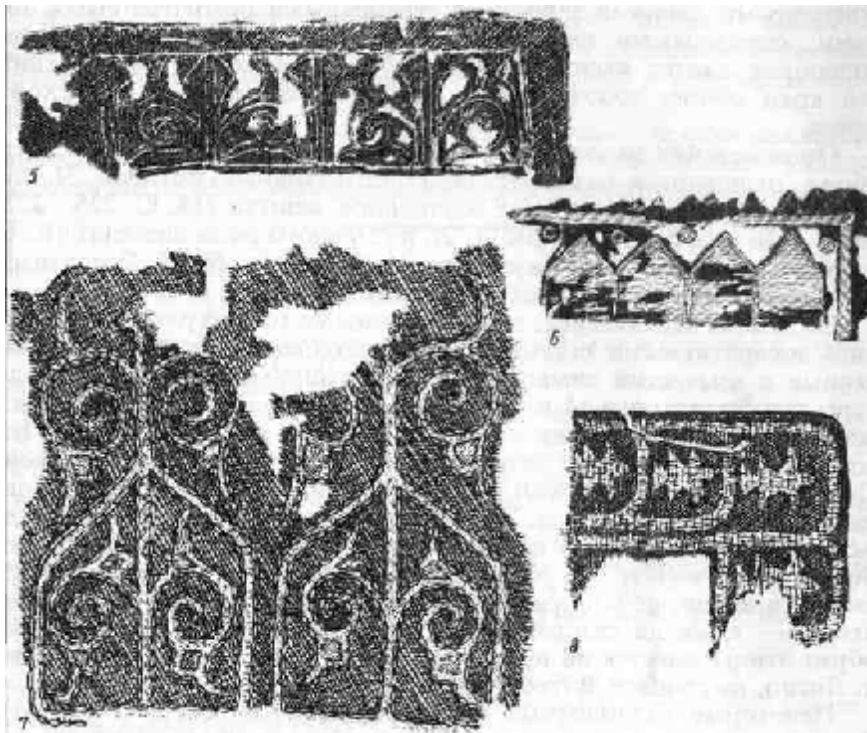


Рис. 4. Вышивки XII—XIII вв.

1 (а, б, в) — каталог, № 35 — Ст. Пушкино; 2 — каталог, № 36 — Лниськино; 3 — каталог, № 37 — из гробницы ц. Иоанна Богослова и Смоленске; 4 — каталог, № 38 — Маклаково; 5 — каталог, № 39 — Маклаково; 6 — каталог, № 40 — Маклаково; 7 — каталог, № 41 — Михайловский м-рь; 8 — каталог, № 45 — братская

могила, Ст. Рязань

очерчены контур узора и полосы верхнего края воротника, а лица и кокошники расшиты цветным шелком гладью.

Изображение женской головки в высоком кокошнике имеется на золотом колте с перегородчатой эмалью XII в. из Киева (13. С. 46. Рис. 51, 52). Любопытно, что в центральных губерниях России островерхние кокошники бытовали вплоть до XIX в.

Уникально по своему узору шитье из кургана середины XII в. близ д. Новлянская (Кат. — № 27). В неглубокой могильной яме находилось захоронение женщины. На шейных позвонках скелета сравнительно хорошо сохранились остатки нарядного воротника из красного византийского шелка с золотым шитьем «на проем» (длина 16 см и ширина в 5,5 см). Он украшен серебряными позолоченными бляшками и вышивкой в виде крупных четыре-хлепестковых цветков, расположенных в ряд. Контур рисунка выполнен шелковыми нитками под цвет ткани, а пространство между

и

контурными линиями заполнено серебряными позолоченными нитями, спряденными на шелковую нитку. На воротнике прослеживаются следы вышивки

мелким речным жемчугом. Верхний его край обшит золототканой лентой византийского происхождения.

Произведения золотного шитья, предназначенные для женского убора, отличаются разнообразием декоративных мотивов. Часто применялся орнамент в виде эсовидного завитка (14. С. 226—227; Кат. — № 4, 5, 6, 11, 12) (рис. 1, 2), различного рода плетений (Кат. — № 7), причудливо изогнутых стеблей (Кат. — № 17, 2) стилизованных растительных мотивов (Кат. — № 1,3, 24, 45).

Создается впечатление, что мастерицы не только руководствовались декоративными задачами, но нередко выбирали сюжеты, связанные с языческой символикой. Так, например, в вышивках из курганов Владимирской и Рязанской областей в разных вариантах встречаются изображения лунниц, связанных с культом луны. На воротниках из женских погребений в Псковской, Новгородской, Смоленской и Ярославской областях вышит узор в виде кружков, символизирующих солнце. На очелье из женского погребения у д. Асееве (Кат. — № 26) и на воротниках из курганов близ деревень Белогуровская (Кат. — № 21) (рис. 3) и Коханы (Кат. — № 32) имеются вышитые изображения «древа жизни» и водоплавающей птицы — символа счастливой жизни. Аналогичный по трактовке образ птицы имеется на прекрасно сохранившемся воротнике близ д. Лисно, на границе Витебской и Псковской областей.

Некоторые из золотных вышивок по композиции и рисунку близки орнаментам шелковых тканей. Так, узор вышивки в виде сердцевидных фигур из курганов у деревень Кубаево (Кат. — № 8) и Ст. Быково (Кат. — № 22) почти полностью совпадает с орнаментом византийской ткани XII в. из Кестнер — музея в Ганновере (15. С. 134, табл. 33), а плетеный и зигзагообразный узоры на воротнике из Маклакова (Кат. — № 38) (рис. 4) повторяют орнаменты византийских золототканых лент.

Наконец, прослеживаются совпадения отдельных элементов вышивки с узорами ювелирных украшений, с заставками и инициалами рукописных книг. Так, мотив в виде эсовидного завитка известен на серебряных пластинках из Киевского клада 1824 г. (16. С. 104, рис. 66), на золотых воротах Рождественского собора в Суздале. Мотив плетенки выгравирован на серебряном колте XII в. из Чернигова (17. Рис. 26) и на створках серебряного браслета из Тверского клада 1906 г. (13. Рис. 145, 148); также использован для заставки рукописных книг XII в. (18).

Вышивка с растительным орнаментом на воротнике из братской могилы защитников Рязани (1237 г.) идентична рисунку на серебряных позолоченных подвесках из Киевского клада 1901 г. в усадьбе В. А. Орлова (19. С. 113, табл. XXXV). Это говорит о том, что городские ремесленники использовали мотивы народного творчества при создании своих художественных произведений.

12

Раскрытие смыслового и художественного значения вышитых узоров даст возможность проследить путь развития этого вида декоративно-прикладного искусства и выделить в нем черты национальных традиций.

Приведенный ниже каталог содержит только те образцы вышивок из собрания музея, рисунки которых достаточно полно удалось восстановить. Материал расположен в хронологическом порядке.

1. ПСРЛ. СПб., 1843. Т. П.
2. *Новицкая М. А.* Золотная вышивка в Киевской Руси // *Byzantinoslavica*. 1972. XXXIII/1.
3. *Георгиевский В. Т.* Древнерусское шитье в ризнице Троице-Сергиевской Лавры // *Светильник*. 1914. № 11—12.
4. *Маясова Н. А.* Древнерусское шитье. М., 1971.
5. *Новицкая М. О.* Гантуванья в Кшвськш Русі // *Археолопя*. Кшв, 1965. Т. XVIII.
6. ГИМ. Инв. № 104196/2451; *Макарова Т. И., Маркович В. И.* Золотое украшение с перегородчатой эмалью из Сентинского храма // *СА*. 1981. № 3.
7. Новгородский историко-архитектурный музей-заповедник. Инв. № 3799.
8. Каталог VI выставки произведений изобразительного искусства, реставрированных в Государственной центральной художественной научно-реставрационной мастерской. М., 1969.
9. Отчет В. И. Глазова о раскопках, произведенных в Псковской губ. в 1901 и 1902 гг. // *Зап. Русск, археологич. об-ва*. СПб., 1903. Т. V, вып. 1.
10. *Каргер М. К.* Археологические исследования древнего Киева. Киев, 1956.
11. *Гончаров В. К.* Райковецкое городище. Киев, 1950.
12. *Монгайт А. Л.* Старая Рязань // *МИА*. М., 1955. № 49.
13. *Рыбаков Б. А.* Русское прикладное искусство X—XIII вв. Л., 1971.
14. *Сабурова М. А.* Стоячие воротники и «ожерелки» в древнерусской одежде // *Средневековая Русь*. М., 1976.
15. *Gronvoldt R.* *Weberein und Stickereien des Mittelalters*. Hannover, 1964.
16. *Кондаков Н. Д.* Русские клады. СПб., 1896. Т. 1.
17. *Рыбаков Б. А.* Древности Чернигова // *МИА*. М.; Л., 1949. № 11.
18. Новгородская Минея — ГИМ. Синодальная № 163. Л. 1 об.
19. *Корзухша Г. Ф.* Русские клады IX—XIII вв. М.; Л., 1954.

Каталог

• Золотная вышивка

1. Фрагменты одежды (23,5×12; 19×6,5; 10×8,2 см). 960-е годы. Инв. 76990/оп.1539, № 89. Из кургана ЧЕРНАЯ МОГИЛА в Чернигове. Раскопки Д. Я. Самоквасова, 1872—1873. Одноцветный шелк с золотной вышивкой «на проем» стилизованного растительного орнамента; контур узора — стебельчатым швом шелком.

Фехнер, 1979. С. 402^403.

2. Фрагмент головного венчика (9×3 см). XI в. Инв. 55421/оп. 1068, № 97. Из захоронения (курган 187) у с. ШЕЛЕБОВО (Давыдов курган), Владимирская обл. Раскопки А. С. Уварова, 1852. Одноцветный шелк с вышивкой золотными нитями «на проем»

13

в виде стилизованных стеблей; контур узора — стебельчатым швом шелком.

3. Воротник стоячий (16×3 см). XI в. Инв. 55421/оп.1068, № 351. Из кургана у с. ШЕЛЕБОВО (Давыдов курган), Владимирская обл. Раскопки А. С. Уварова, 1852.

Одноцветный шелк с золотным шитьем «на проем» растительных мотивов в овальных клеймах и ряда кружков и прямоугольников над ними; контур узора — стебельчатым швом шелком. *Фехнер*, 1973. С. 218, рис. 1.7.

4. Фрагмент, стоячего воротника (5,3×1,3 см). XI в. Инв. 76990/оп.829, № 17. Из захоронения (курган VI) у с. ЛАРИНОВ-КА, Черниговская обл. Раскопки Д. Я. Самоквасова, 1878. Одноцветный шелк с золотным шитьем «на проем» эсовидных

завитков.

Самоквасов, 1917. С. 92, рис. 105.

5. Фрагмент очелья (6,4×2,7 см). XI в. Инв. 76990/оп. 790, № 23. Из детского захоронения (курган IX) ТРОИЦКОЙ ГРУППЫ НА БОЛДИНОЙ ГОРЕ, Черниговская обл. Раскопки Д. Я. Самоквасова, 1878.

Одноцветный шелк с золотной вышивкой «на проем» в виде прямоугольников с эсовидными завитками и ряда небольших кружков; контур — швом «вперед иголку» шелком. *Самоквасов*, 1917. С. 88—89, рис. 95.

6. Фрагмент воротника (8,5×4 см). XI в. Инв. 78607/оп.781, № 14. Из кургана у д. КИРЬЯНОВА, Ярославская обл. Раскопки Е. А.

Ушакова, 1878.

Красный шелк со следами золотного шитья «на проем» в виде

эсовидного завитка; контур рисунка—швом «вперед иголку» шелком.

7. Фрагмент воротника (15,5×4,5 см). XI—XII вв. Инв. 54746/оп.2187, № 88. Из погребения (курган 206) у д. ВАСИЛЬКИ, Владимирская обл. Раскопки А. С. Уварова, 1851. Красный шелк с вышивкой золотными нитями «на проем» ряда плетенок и небольших кружков между ними; контур орнамента — красным шелком швом «вперед иголку».

Уваров, 1872. Табл. XXXV, рис. 60; Фехнер, 1976. С. 223.

8. Фрагмент воротника (10,2×2,3 см). XI—XII вв. Инв. 54746/оп.1275, № 6. Из кургана у д. КУБАЕВО, Владимирская обл. Раскопки А. С. Уварова, 1851.

Одноцветный шелк со следами золотного шитья «на проем» соприкасающихся сердцевидных фигур с завитками внутри; контур узора — шелком под цвет ткани швом «вперед иголку». Уваров, 1872. Табл. XXXV, рис. 63; Фехнер, 1976. С. 223.

9. Воротник стоячий (16, 5×2,5 см). XI—XII вв. Инв. 54746/оп.1275, № 9. Из кургана КУБАЕВО, Владимирская обл. Раскопки А. С.

Уварова, 1852.

Полихромный шелк с золотным шитьем «на проем» лунниц и солярных знаков. Отдельные детали орнамента — шелковыми нитками гладью, контур — стебельчатым швом, шелком. ,

14

10. Фрагмент стоячего воротника (13,5×2,5 см). XI—XII вв. Инв. 54746/оп.1275, № 8. Из кургана у д. КУБАЕВО, Владимирская обл. Раскопки А. С. Уварова, 1852.

Красный шелк со следами золотного шитья «на проем» крестовидных фигур и лунниц в круглых клеймах; контур узора — стебельчатым швом шелком.

11. Фрагмент воротника (12,5×3,5 см). XI—XII вв. Инв. 54746/оп.1275, № 13. Из кургана у д. КУБАЕВО, Владимирская обл. Раскопки А. С. Уварова, 1852.

Синий шелк с золотным шитьем «на проем» эсовидных фигур; контур узора — швом «вперед иголку» красным шелком. Фехнер, 1976. С. 223.

12. Фрагмент воротника (8,5×3,7 см). XI—XII вв. Инв. 54746/ОП.1275, № 14. Из кургана у д. КУБАЕВО, Владимирская обл. Раскопки А. С. Уварова, 1852.

На одноцветном шелке золотная вышивка, аналогичная предыдущей.

13. Фрагмент воротника (6,2×3,2 см). XI—XII вв. Инв. 54746/оп.1275, № 7. Из кургана у д. КУБАЕВО, Владимирская обл. Раскопки А. С. Уварова. 1852.

Одноцветный шелк со следами золотного шитья «на проем» в виде лунниц.

14. Фрагмент воротника (6×1,5 см). XI—XII вв. Инв. 55421/оп.4303, № 13. Из кургана у д. ОСИПОВНЫ, Владимирская обл. Раскопки А. С. Уварова, 1852. Золотная вышивка «на проем» идентична предыдущей.

15. Фрагмент воротника (6,5×3 см). XI—XII вв. Инв. 55421/опЛЗОЗ, № 2. Из кургана у д. ОСИПОВНЫ, Владимирская обл. Раскопки А. С. Уварова, 1852.

Одноцветный шелк с золотным шитьем, аналогичным образцу 9.

16. Фрагмент воротника (6,2×2,7 см). XI—XII вв. Инв. 55421/опЛЗОЗ, № 1. Из кургана у д. ОСИПОВНЫ, Владимирская обл. Раскопки А. С. Уварова, 1852.

Одноцветный шелк со следами золотной вышивки «на проем». К разрезу воротника пришита бронзовая шаровидная пуговица.

17. Два фрагмента воротника (17,5×5; 8,5×5,5 см). XI—XII вв. Инв. 54746/ОП.1555, № 10. Из кургана у д. КАРАШ, Ярославская обл. Раскопки П. С. Савельева, 1854.

Одноцветный шелк с золотной вышивкой «на проем» причудливо переплетенных стеблей. Верхний край и боковой разрез воротника обрамлены плетенкой; контур орнамента — стебельчатым швом, шелком.

Уваров, 1872. Табл. XXXV, рис. 57,69; ИАК.С.148, рис. 265.

18. Фрагмент воротника (15,2×3,7—5,7 см). XI—XII вв. Инв. 55746/ОП.1555, № 9. Из кургана у д. КАРАШ, Ярославская обл. Раскопки П. С. Савельева, 1854. Шитье золотными нитями «на проем» на однотонном шелке в

15

виде двух пересекающихся квадратов и четырехконечных крестов. Орнамент ритмично повторяется по всей длине воротника. *Уваров*, 1872. С. 89, 139, 161, табл. XXXV, рис. 66; ИАК. С.

148, рис. 268.

19. Очелье (35,5×4—4,5 см). XI—XII вв. Инв. 54746/ОП.1555, № 8. Из кургана у д. КАРА1П, Ярославская обл. Раскопки П. С. Савельева, 1854.

Вышивка в виде геометрических мотивов и поясных изображений святых в полуциркульных арках исполнена на одноцветном шелке золотными нитями «на проем»; отдельные элементы орнамента — гладью, шелком.

Уваров, 1872. С. 89, 161, табл. XXXV, рис. 70; ИАК. С. 148,

рис. 257. 5 Аналогичное вышитое очелье найдено в 1973 г. близ г. Старицы,

Калининская обл.

Комаров, Елкина, 1976. С. 228—229, рис. 2, 1.

20. Фрагмент стоячего воротника (13×2 см). XI—XII вв. Инв. 54746/оп.1555, № 11. Из кургана у д. КАРАШ, Ярославская обл. Раскопки П. С. Савельева, 1854.

Одноцветный шелк с золотной вышивкой «на проем» ряда

соляных знаков; контур узора — стебельчатым швом, шелком.

Уваров, 1872. С. 89, 161, табл. XXXV, рис. 71; Фехнер, 1976.

С. 223.

21. Фрагмент воротника (13×3,5 — 4 см). XII в. Инв. 104333/оп.2529, № 78а. Из захоронения (курган 4) близ д. БЕЛОГУРОВСКАЯ, Ивановская обл. Раскопки Ф. Д. Нефедова, 1895. Одноцветный шелк с золотным шитьем «на проем» зооморфного орнамента в виде птиц в круглых клеймах, разделенных «древями жизни»; над клеймами — изогнутые стилизованные стебли; контур орнамента — стебельчатым швом, шелком. Фехнер, 1979. С. 404.

22. Фрагмент воротника (14×5,5 см). XII в. Инв. 55421/оп.1791, № 4. Из кургана у д. СТАРОЕ БЫКОВО, Владимирская обл. Раскопки А. С. Уварова, 1852.

Красный шелк со следами золотного шитья «на проем» сердцевидных фигур с завитком внутри. Близкая аналогия образцу 8.

23. Фрагмент ожерелья (9,5×7 см). XII в. Инв. 78605/оп.991, № 3. Из кургана близ д. ШУШПАНОВО, Владимирская обл. Раскопки Ф. Д. Нефедова, конец XIX в.

Одноцветный шелк со следами золотного шитья «на проем» стилизованного растительного орнамента; контур узора — швом «вперед иголку» шелком. Фехнер, 1973. С. 218, рис. 1,4.

24. Фрагмент стоячего воротника (15,5×3 см). XII в. Инв. 78607/оп.402, № 22. Балахнинский район, Горьковская обл. Автор раскопок неизвестен.

Одноцветный шелк с золотным шитьем стилизованного растительного орнамента «на проем»; контур орнамента — шел-

16

ком швом «вперед иголку» и частично стебельчатым; под воротник подложена береста для придания прочности его форме. Фехнер, 1979. С. 403.

25. Фрагмент воротника (12×4,2 см). XII в. Инв. 102932/оп.2121, № 1. Из захоронения (курган 2) у д. АНТОНОВО, Ивановская обл. Раскопки Е. Н. Ерофеевой, 1969.

Полихромный шелк с золотной вышивкой «на проем» в виде двух переплетенных сердцевидных фигур в полуциркульных арках и крестовидных мотивов; контур узора — швом «вперед иголку» и частично стебельчатым шелком; под воротник подложена береста для придания прочности его форме. Ерофеева, 1970. С. 38; Фехнер, 1976. С. 223.

26. Фрагмент очелья (10×2 см). XII в. Инв. 78607/оп.462, № 4. Из кургана у д. АСЕЕВО, Московская обл. Раскопки А. П. Богданова, 1865.

Одноцветный шелк с золотной вышивкой «на проем» в виде птиц и «древо жизни» в круглых клеймах; контур орнамента — швом «вперед иголку» шелком.

Фехнер, 1973. С. 218, рис. 1,2; *Фехнер*, 1976. С. 223.

27. Фрагмент воротника (16×5,5 см). XII в. Инв. 101506/оп.2047, № 19. Из захоронения (курган 5) у д. НОВЛЯНСКАЯ, Московская обл. Раскопки Н. Г. Недошивиной, 1969.

Одноцветный шелк с золотным шитьем «на проем» четырех-лепестковых цветов; контур орнамента — швом «вперед иголку» шелком; сохранились следы вышивки речным жемчугом и остатки нашитых на ткань серебряных позолоченных бляшек; Верхний край воротника обшит золототканой лентой. *Недошивина*, 1981. С. 296, рис. 2.

28. Фрагмент стоячего воротника (11×2,5—3 см). XII в. Инв. 69597/оп. 10, № 30. Из захоронения (курган 17, погребение 2) у с. ХРЕПЛЕ, Новгородская обл. Раскопки А. В. Арциховского, 1929.

Одноцветный шелк с золотным шитьем «на проем» в виде примыкающих друг к другу солярных знаков. Золотное шитье сохранилось в центре кругов, первоначально они были сплошь зашиты металлическими нитками. Орнамент идентичен образцу 20. *Фехнер*, 1979. С. 404.

29. Фрагмент стоячего воротника (18×4 см). XII в. Инв.

58603/оп.1612, № 5. Из захоронения (траншея 1, погребение 2) на

городище СТАРАЯ РЯЗАНЬ, Рязанская обл. Раскопки В. А.

Городцова, 1926.

Одноцветный шелк в виде полосок жгута, сердцевидных фигур

и растительных мотивов золотным шитьем «на проем»; контур

рисунка — стебельчатым швом, шелком.

Монгайт, 1955 г. С. 174, рис. 135. В публикации вышивка

17

ошибочно названа плетеным кружевом. 30. Фрагмент очелья (20×3 см). XII в. Инв. 58603/оп.1613, № 6. Из

захоронения (траншея 1, погребение 2) на городище СТАРАЯ РЯЗАНЬ, Рязанская обл. Раскопки В. А. Городцова, 1926. Одноцветный шелк с золотным шитьем «на проем»; в овальных клеймах изображения «древа жизни» и треугольников.

Монгайт, 1955. С. 174, рис. 135. В публикации вышивка ошибочно названа плетеным кружевом.

31. Фрагмент края воротника (6×1 см). XII в. Инв. 58603/оп.1612, № 6а. Из захоронения (траншея 1, погребение 2) на городище СТАРАЯ РЯЗАНЬ, Рязанская обл. Раскопки В. А. Городцова, 1926. Одноцветный шелк с вышитыми золотными и шелковыми нитками треугольниками.

Монгайт, 1955. С. 173, рис. 134.

32. Фрагмент очелья (4,5×5 см). XII в. Инв. 30579/оп.219, № 383. Из кургана у д. КОХАНЫ, Смоленская обл. Раскопки Н. И. Булычева, 1893.

Одноцветный шелк со следами золотного шитья «на проем» в виде птицы и крестовидной фигуры в клеймах; контур узора — швом «вперед иголку» шелком.

Булычев, 1899. С. 69, 76—77, табл. XXXII, рис. 18.

33. Фрагмент воротника (16×4,5 см). XII в. Инв. 30579/оп.219, № 459. Из кургана у д. КОХАНЫ, Смоленская обл. Раскопки Н. И. Булычева, 1893.

Однотонный шелк с вышивкой в виде круглых клейм с девичьими головками в кокошниках; золотными нитями «на проем» вышиты контур узора и полосы по краям воротника; женские лица, окружающие их лучи, кокошники с выбившимися из-под них волосами — разноцветными шелками. *Фехнер*, 1979. С. 403.

34. Фрагмент стоячего воротника (7,5×2,5 см). XII в. Инв. 30579/оп. 219, № 384. Из кургана у д. КОХАНЫ, Смоленская обл. Раскопки Н. И. Булычева, 1893.

Одноцветный шелк с вышивкой золотными нитями «в при-креп»; идентичен образцам 20 и 28. *Булычев*, 1899. С. 69, 76—77.

35. Воротник (в трех кусках, самый крупный 23,4×8,3 см). Кон. XII

— нач. XIII в. Инв. 57184/оп. 440, № 1—3. Из захоронения (курган 5) у д. Ст. ПУШКИНО, Московская обл. Раскопки Е. А. Байбурта, 1925.

Одноцветный шелк с золотной вышивкой «в прикреп» крестообразных фигур в овальных клеймах; контур — стебельчатым швом шелком; края воротника обшиты золототкаными лентами. *Фехнер*, 1971. С. 219—220, рис. 3; *Фехнер*, 1976. С. 223.

36. Чехол сафьянового кошелька (10×6 см). Кон. XII — нач. XIII в. Инв. 78607/оп. 435, № 10. Из кургана у д. АНИСЬКИНО, Московская обл. Раскопки А. П. Богданова, 1865. Одноцветный шелк с золотным шитьем «на проем» двух звериных морд, переходящих в плетенный орнамент; контур рисунка

— швом «вперед иголку» шелком. :

18

Левашова, 1959. С. 43^44, рис. 3, 1.

37. Фрагмент воротника (9×4,3 см). Кон. XII — нач. XIII в. Инв. 102293/ОП.2101, № 1. Из разрушенной гробницы у стены ц. Иоанна Богослова в СМОЛЕНСКЕ. Дар М. Х. Алешковского, 1970.

Темно-красный шелк с золотной вышивкой «на проем» ромбовидной сетки с кринами и кружками в местах пересечения ромбов; кайма в виде плетенки, обрамляющая узор, — золотными нитками «в прикреп»; контур отдельных мотивов — стебельчатым швом, шелком. *Фехнер*, 1979. С. 402.

3.8. Воротник стоячий (22,8×2,5 см). Кон. XII — нач. XIII в. Инв. 101845/оп.2089, № 47. Из погребения (курган 14) у д. МАК-ЛАКОВО, Рязанская обл. Раскопки Н. Г. Недошивиной, 1969. Одноцветный шелк с золотной вышивкой «на проем» повторяющихся по всей длине воротника солярных знаков и двух соединенных между собой сердцевидных фигур; плетеный и зигзагообразный узоры внутри кругов — золотными нитями «в прикреп»; контур орнамента и некоторые его детали — красным, золотистым и зеленым шелковыми нитками; частично сохранилась лента, обрамляющая край воротника с золотной вышивкой «в прикреп».

Недошивина, 1974. С. 214, рис. 4 7.

39. Фрагмент воротника (20,5×4,3 см). Кон. XII — нач. XIII в. Инв. 101844/оп.2090, № 18. Из захоронения (курган 31) у д. МАК-ЛАКОВО, Рязанская обл. Раскопки Н. Г. Недошивиной, 1970. Одноцветный шелк с золотной вышивкой «на проем» растительного орнамента — дерева жизни; контур — стебельчатым швом шелком.

Недошивина, 1974. С. 214, рис. 4, 2.

40. Фрагмент воротника (11,4 х 4,7 см). Кон. XII — нач. XIII в. Инв. 101844/оп. 2090, № 2а. Из погребения (курган 21) у д. МАК-ЛАКОВО, Рязанской обл. Раскопки Н. Г. Недошивиной, 1970. Красный шелк с вышитой каймой (из треугольников и широкой полосы) и ряда примыкающих друг к другу стрельчатых арочек и кружков между ними; арочки — золотными нитями «в при-креп», прикрепленным к ткани красным тонким шелком; контур узора — золотными нитями «на проем». Дополнительно все элементы узора очерчены шелком стебельчатым швом, а в арочках двойным шелковым контуром, который отделяет золотный контур от фона ткани и от золотной плоскости арочек. *Недошивина*, 1974. С. 214, рис. 4, 3.

41. Фрагмент одежды (13 кусков, самый крупный 27 х 13,5—14 см). Кон. XII— нач. XIII в. Инв. 49846/оп.Ю91, № 63. Из клада 1903 г. в Михайловском монастыре, КИЕВ.

Полоса темно-розового шелка с золотной вышивкой «на проем» стилизованного растительного орнамента; контур узора и отдельные элементы — швом «вперед иголку» и гладью шелком;

2* 19

вышитая полоса, видимо, прикреплялась к платью и шла от ворота до самого подола.

Беляшевский, 1904. С. 303, табл. XVI, фиг. 3; ОАК. С.

189, рис. 350;

Фехнер, 1974. С. 67, рис. 1, 1.

42. Фрагмент покрывала (17 кусков, самый крупный 20×5,5 см). Кон. XII — нач. XIII в. Инв. 49846/оп.1091, № 83. Из клада 1903 г. в Михайловском монастыре, КИЕВ.

Розовый шелк с золотной вышивкой «на проем» в виде двух concentрических кругов и птиц. Вышитый орнамент полностью не восстанавливается.

Фехнер, 1974. С. 67, рис. 1, 2.

43. Два фрагмента очелья (17,5 x 2,3; 14,5 x 2,3 см). Кон. XII— нач. XIII в. Инв. 49846/оп.1091, № 61—62. Из клада 1903 г. в Михайловском монастыре, КИЕВ. Красный шелк с золотной вышивкой в виде стилизованного стебля с парными симметричными «закрутами», мотив повторяющийся по всей длине очелья. Контур рисунка выложен шнурком из двух скрученных золотных нитей. Очелье украшено круглыми серебряными позолоченными бляшками и мелким речным жемчугом.

Идентично очелью из женского погребения близ саркофага Осмосмысла в старом Галиче (Львовский исторический музей.

Инв. 2807).

ОАК. С. 189, рис. 344; *Беляшевский*, 1904. С. 303, табл. XVI,

фиг. 1; *Фехнер*, 1974. С. 67, рис. 1, 3.

44. Фрагменты воротника (?) (11,5 x 6; 7,7 x 2,5 см). Кон. XII — нач. XIII в. Инв. 49846/ОП.1091, № 71. Из клада 1903 г. в Михайловском монастыре, КИЕВ.

Красный шелк с вышивкой стилизованного растительного орнамента. Стебли — золотными нитями «на проем», листья шелком гладью и оконтурены золотными нитями. ОАК. С. 189.

45. Фрагмент пристяжного воротника (4,3 x 5,5 см). Первая половина XIII в. Инв. 104994/оп.2574, № 7. Раскопки В. П. Даркевича, 1979. Из братской могилы (погребение 41) защитников Рязани 1237 г., у д. ФАТЬЯНОВКА (за северным валом городища Старая Рязань), Рязанская обл.

Одноцветный шелк с золотной вышивкой «на проем» растительных мотивов в отдельных, связанных между собой, клеймах.

Список сокращений каталога

Беляшевский, 1904 — *Беляшевский Н.* Ценный клад великокняжеской эпохи // Археологическая летопись южной России № 5 за 1903 г. М., 1904.

Булычев, 1899 — *Булычев Н. И.* Журнал раскопок по части водораздела верхних притоков Волги и Днепра. М., 1899.

Ерофеева, 1970 — *Ерофеева Е. Н.* Раскопки курганов в Ивановской обл. // Археологические открытия 1969 г. М., 1970.

ИАК — *Спицын А. А.* Гнездовские курганы в раскопках Сергеева // Известия Археологической комиссии. СПб., 1905. Вып. 15.

Комаров, Елкина, 1976 — *Комаров К. И., Елкина А. К.* Курганный могильник в окрестностях г. Старицы // *Восточная Европа в эпоху камня и бронзы.* М., 1976.

Левашева, 1959 — *Левашева В. П.* Обработка кожи, меха и других видов животного сырья // *Очерки по истории русской деревни X—XIII вв.* Труды ГИМ. М., 1959. Вып. 33.

Монгайт, 1955 — *Монгайт А. Л.* Старая Рязань // *МИА.* М., 1955. № 49.

Недошивина, 1974 — *Недошивина Н. Г.* Курганный могильник у д. Маклаково // *Археология Рязанской земли.* М., 1974.

Недошивина, 1981 — *Недошивина Н. Г.* Новлянские курганы // *СА.* 1981 № 1.

ОАК — *Отчеты Археологической комиссии за 1903 г.* СПб., 1906.

Самоквасов, 1917 — *Самоквасов Д. Я.* Могильные древности Северянской Чернигов-щины. М., 1917.

Уваров, 1872 — *Уваров А. С.* Атлас к исследованию о мерянах и их быте. М., 1872.

Фехнер, 1971 — *Фехнер М. В.* Шелковые ткани как источник для изучения экономических связей древней Руси // *История культуры Восточной Европы по археологическим данным.* М., 1971.

Фехнер, 1973 — *Фехнер М. В.* Шелк в торговых связях Владимиро-Суздальской Руси // *Кавказ и Восточная Европа в древности.* М., 1973.

Фехнер, 1974 — *Фехнер М. В.* Некоторые данные о внешних связях Киева // *Культура средневековой Руси.* М., 1974.

Фехнер, 1976 — *Фехнер М. В.* Золотное шитье Владимиро-Суздальской Руси // *Средневековая Русь.* М., 1976.

Фехнер, 1979 — *Фехнер М. В.* Золотное шитье древней Руси // *Памятники культуры. Новые открытия. Ежегодник, 1978 г. Л., 1979.*

•

[Золотное шитье домонгольской Руси. X-XIII вв](#)
[Тканини з Грунтового Могильника Переяслава Руського](#)

М. В. Фехнер

Древнерусское золотное шитье X—XIII вв. в собрании Государственного Исторического музея

Среди памятников декоративно-прикладного искусства Древней Руси золотная вышивка представляет значительный интерес как источник, позволяющий осветить сложившееся в течение ряда поколений своеобразие народного художественного творчества, воссоздать мировоззрение народа, проследить его историко-культурные связи.

* * *

На Руси X—XIII вв., как и в других странах средневековой Европы, золотная вышивка широко применялась для украшения праздничной одежды, при оформлении интерьеров светских и культовых зданий. Изделия с золотной вышивкой неоднократно упоминаются в летописи при описании пожаров, при разграблении княжеских и церковных имуществ во время феодальных усобиц и вражеских нашествий, при перечислении предметов княжеской казны и вкладов в монастыри (1. С. 27, 127, 223). Несколько десятков шелковых изделий с золотным шитьем обнаружены при археологических раскопках в курганах, в гробницах знати, в кладах, случайно найденных при земляных работах. Из-за непрочности текстильного материала сохранилось сравнительно небольшое число вышивок, и до недавнего времени они мало привлекали внимание исследователей, так как их изучение требует предварительного проведения трудоемких реставрационных работ. На невзрачных коричневато-желтых шелковых лоскутках, потерявших от длительного пребывания в земле первоначальную окраску, следы вышивок выявляются только после промывки, закрепления и пропитки смягчающим составом. Не всегда, правда, удается реконструировать вышитый узор, однако характер орнамента многих вышивок определяется по частично сохранившимся золотным нитям и оставленным ими в тканях отверстиям.

Значительная часть известных в настоящее время вышивок хранится в фондах Государственного Исторического музея. Эта

коллекция сложилась из вышивок, обнаруженных в раскопках дореволюционных и последних лет. Многие из них опубликованы в ряде изданий, но не введены еще в достаточной мере в научный оборот. Коллекция состоит из произведений орнаментального шитья, среди которых преобладают вышивки из женских захоронений сельских кладбищ различных областей Древней Руси. Данное собрание дает представление о характере композиции этих небольших произведений прикладного искусства, распространенных в домонгольское время повсеместно. Следует отметить, что по погребальному комплексу в целом, т. е. по погребальному инвентарю и обряду захоронения, вышивки достаточно точно датируются и могут служить критерием для хронологического определения приемов шитья.

Вышивка серебряно-позолоченными нитками, спряденными на шелковую или льняную основу, выполнялась только на шелковых тканях, преимущественно

плотных безузорных и одноцветных красных различных оттенков. Шелковые материи, так же как металлические и шелковые нити, необходимые для вышивок, поступали на русский рынок из Византии и стран Востока. Разноцветные шелковые нитки обычно использовались для обводки контура рисунка, а пространство между контурными линиями зашивалось золотными нитками. Создавая сплошную блестящую поверхность отдельных элементов орнамента, золотное шитье X—XIII вв. ошибочно отождествляется некоторыми исследователями с парчой — материей, выработанной шелковой основой и металлическим утком. Детальное изучение подобных фрагментов в ряде музеев позволило заключить, что они не являются золототкаными, а представляют собой вышивку металлическими нитями.

Одежда из дорогих шелковых тканей была распространена только в среде светской и духовной феодальной знати. Вероятно, золотная вышивка, украшавшая их, создавалась в монастырях, как это было в Византии и западноевропейских странах. Известно, что сестра Владимира Мономаха Анна Всеволодовна открыла в Киеве в Андреевском монастыре в 1086 г. школу для обучения девочек вышивке золотом и серебром. Судя по княжеским вкладам в монастыри, состоящим из большого числа вышитых изделий, мастерские художественного шитья существовали, видимо, и при дворах великих и удельных князей. В описи XII в. монастыря Ксилургу на Афоне упоминаются вклады —! пелены и епитрахили с вышивкой русской работы (2. С. 43; 3. С. 5; 4. С. 6.). Что же касается вышитых изделий из курганов сельского населения, то они, несомненно, были созданы местными вышивальщицами. Эти скромные вышивки на очельях, на широких отложных воротниках (5—8 см) и невысоких стоячих (2—4 см) поражают тонкостью исполнения, разнообразием мотивов, лаконичностью и изяществом рисунка. Судя по материалам коллекции Исторического музея, шелк применялся сельским населением только для украшения праздничного костюма, сшитого из шерстяной или льняной ткани. Для этого использовался красный шелк различных оттенков.

Самая ранняя из сохранившихся вышивок обнаружена в Чер-

нигове в кургане Черная могила второй половины X в. [Каталог (далее: Кат.) — № 1]. На иранской шелковой ткани саржевого переплетения вышит золотными нитями стилизованный растительный орнамент. Рисунок обведен четким контуром шелковыми нитками стебельчатым швом. По технике исполнения золотное шитье из Черной могилы идентично всем известным в настоящее время русским вышивкам с металлическими нитями X—XII вв. Золотные нити пропущены насквозь через шелковую ткань, образуя на изнанке короткие стежки, а на лицевой стороне длинные, плотно прилегающие друг к другу. Для заполнения узких полос узора стежки иногда располагаются под углом друг к другу в виде «елочки». Этот способ вышивки, так называемое шитье «на проем» или «в прокол», представляет известные трудности. Вышивальщицам приходилось при помощи тонких костяных проколов предварительно делать в материи крошечные отверстия, чтобы через них, не повредив дорогую шелковую ткань, пропустить на изнанку металлическую нитку.

В X—XII вв. подобный способ-шитья был распространен не только на Руси, но также в Византии и в странах Западной Европы (5. С. 37).

Во второй половине XII — начале XIII в. в европейских странах, а в Византии раньше, судя по вышивке из погребения под полом византийского храма у с. Н. Тиберда, еще в конце XI в. (6), наблюдается переход к более простому, более рациональному приему вышивки — к шитью «в прикреп», при котором металлическая нить не пропускалась через ткань, а прикреплялась на ее лицевой стороне красной или под цвет золота шелковой ниткой еле заметными стежками. Таким приемом исполнена вышивка на широком отложном воротнике из женского погребения конца XII в. близ д. Старое Пушкино (Кат. — № 35); воротники женской одежды из византийского шелка, найденные при раскопках курганной группы конца XII — начала XIII в. в бассейне р. Оки у д. Маклаково, в 65 км к югу от г. Рязани.

Легкое, изящное золотное шитье на одном из воротников шириной 4,3 см (Кат. — № 39) в виде стилизованного «древа жизни» — мотива, идущего из глубокой древности и широко распространенного в средневековом искусстве западных и восточных стран, — исполнено в технике «на проем». Этот узор, своего рода оберег, очерчен шелковыми нитками стебельчатым швом.

Что же касается остальных двух великолепных воротников из Маклакова, то они уже вышиты двумя способами — «в прикреп» и «на проем». Так, большие плоскости узора вышивки, в виде примыкающих друг к другу стрельчатых арочек (Кат. — № 40), выполнены «в прикреп»: золотные нити прикреплены к лицевой стороне ткани красным шелком. При шитье более мелких элементов орнамента — каймы (из треугольников) и кружков, расположенных между арочками, мастерица прибегла к старому приему — «на проем». Этим же способом выполнен золотными нитями и контур основного узора. Кроме того, все элементы рисунка очерчены дополнительно

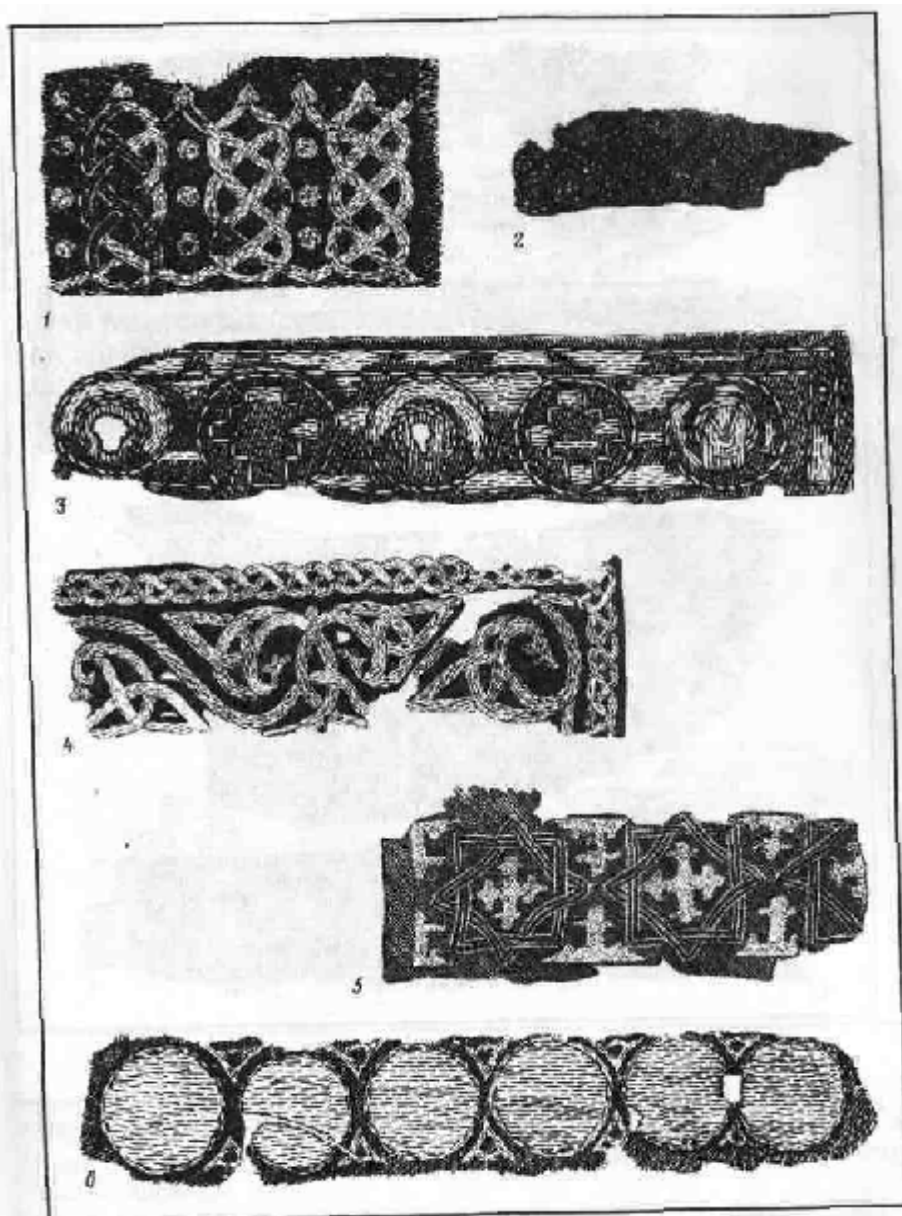


Рис. 2. Вышивки XI—XII вв.

1—каталог, № 7 — Васильки; 2—каталог, № 8 — Кубелево; 3—каталог, № 10 — Кубалево; 4—каталог, № 17 — Карачи; 5—каталог, № 18 — Карачи; 6—каталог, № 20 — Карачи

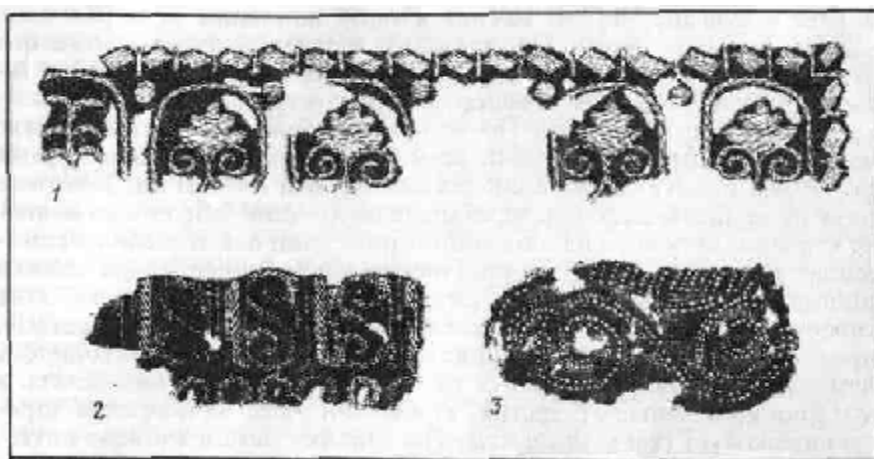


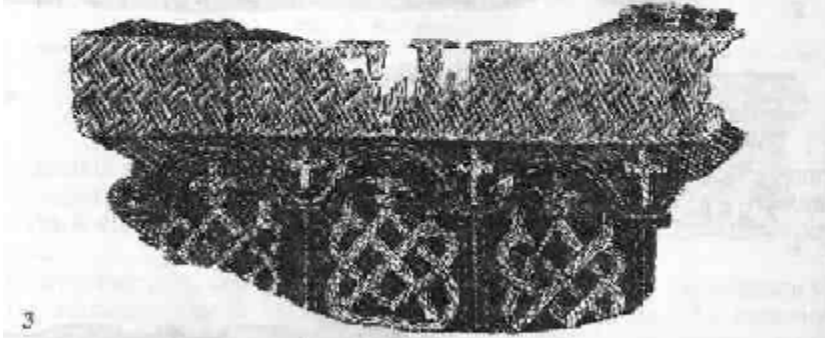
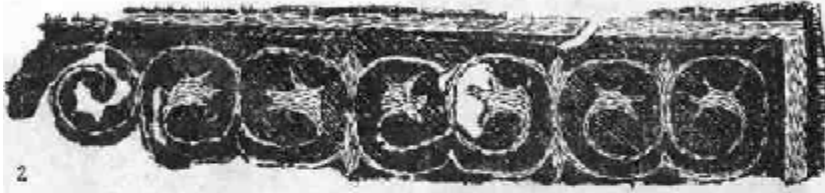
Рис. 1. Вышивки XI в.

1 — выделог, № 3 — Шелебово; 2 — выделог, № 5 — Троицкая группа; 3 — выделог, № 6 — Кириллово

шелковыми нитками стебельчатым швом. В арочках прослеживается двойной шелковый контур, который, с одной стороны, отделяет золотный контур от фона ткани, а с другой — от золотной плоскости арочек.

Искусство русских вышивальщиц особенно ярко проявилось в шитье маклаковского воротника. Воротник из плотного красного шелка саржевого переплетения сохранился почти целиком: длина его достигает 22,8 см, ширина равняется 2,5 см. Повторяющиеся по всей его длине круги (соллярные знаки) исполнены в технике «на проем», а плетеный и зигзагообразный узоры внутри кругов — «в прикреп» (Кат. — № 38), для обводки контура орнамента и некоторых его деталей использованы шелковые нитки красного, золотистого и зеленого цветов. Частично сохранилась шелковая лента с золотной вышивкой «в прикреп», обрамлявшая край воротника.

Следует подчеркнуть стилистическую и сюжетную связи данной вышивки с другими древнерусскими памятниками орнаментального шитья. Так, узор в виде двух переплетенных сердцевидных фигур и в форме сердца с завитком внутри аналогичен вышивкам из курганов Владимирской, Ивановской, Горьковской и Рязанской областей (9. С. 103, рис. 71; Кат. — № 8, 22, 25, 29). Близкий мотив имеется и на опястье и поясе кн. Владимира Ярославича (сына Ярослава Мудрого), умершего в 1052 г. и погребенного в Софийском соборе в Новгороде (7; 8. С. 129). Орнамент в виде кружков, символизирующих солнце, встречен на воротниках из женских захоронений в курганах Псковской, Новгородской, Ярославской и Смоленской областей (9. С. 51; Кат. — № 20, 28, 34). Такой же орнамент-



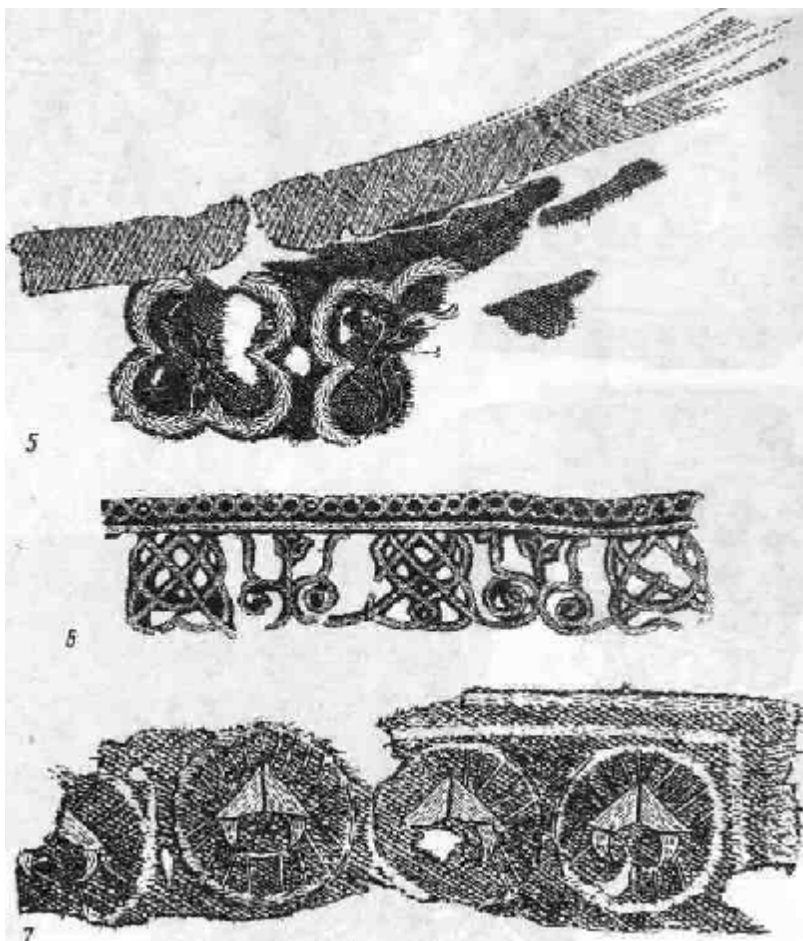


Рис. 3. Вышивки XII в.

1 — каталог, № 21 — Белогуровская; 2 — каталог, № 24 — Горьковская обл.; 3 — каталог, № 25 — Антонове; 4 — каталог, № 26 — Асееве; 5 — каталог, № 27 — Новлянская; 6 — каталог, № 29 — Ст. Рязань; 7 — каталог,

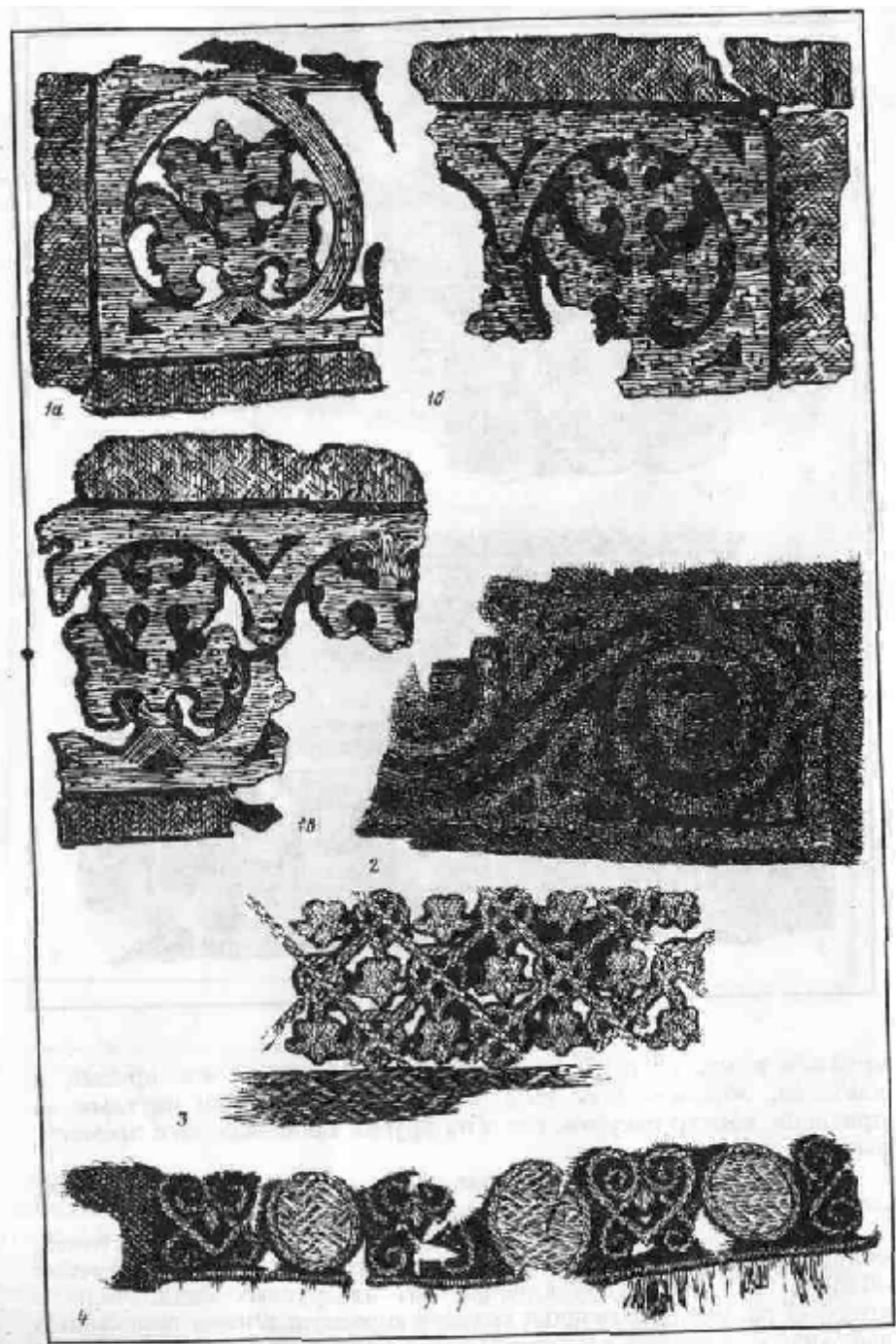
№ 33 — Коханы

тальный сюжет известен и на вышитых тканях из тайника Десятинной церкви в Киеве и на Райковецком городище близ Бердичева (10, с. 130, рис. 95; 11, табл. XXIX, 3). Вышивка конца XII — начала XIII в., найденная в разрушенной гробнице у стены ц. Иоанна Богослова в Смоленске (Кат. — № 37), исполнена двумя приемами. Ее композиция в виде сетки из ромбов со вписанными кринами и

кружков в местах пересечения ромбов выполнена «на проем», а плетенка, обрамляющая узор, исполнена золотными нитками «в прикреп»; контур рисунка, как и на других вышивках того времени, вышит шелком.

Аналогичные трехлепестковые цветы встречаются на вышивке из Старой Рязани (12. С. 172, рис. 132, 7).

Большой интерес представляет вышивка XII в. на воротнике, обнаруженном в одном из курганов близ д. Коханы Смоленской области (Кат. — № 33). Она состоит из круглых медальонов, в которых размещены девичьи головки с распущенными волосами в высоких островерхих кокошниках. Золотными нитками «на проем»



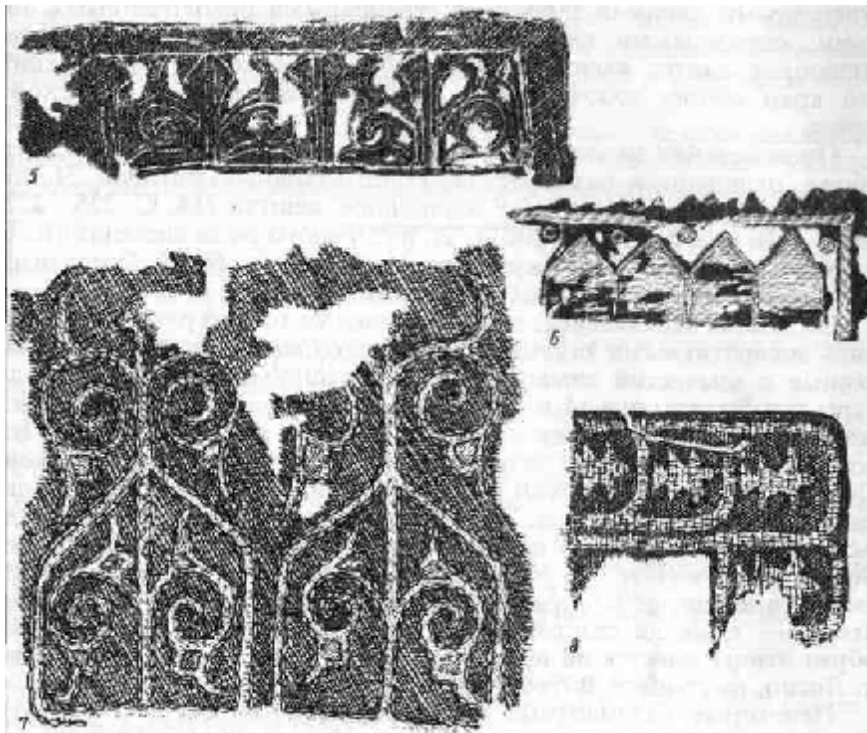


Рис. 4. Вышивки XII—XIII вв.

1 (а, б, в) — каталог, № 35 — Ст. Пушкино; 2 — каталог, № 36 — Лниськино; 3 — каталог, № 37 — из гробницы ц. Иоанна Богослова и Смоленске; 4 — каталог, № 38 — Маклаково; 5 — каталог, № 39 — Маклаково; 6 — каталог, № 40 — Маклаково; 7 — каталог, № 41 — Михайловский м-рь; 8 — каталог, № 45 — братская

могила, Ст. Рязань

очерчены контур узора и полосы верхнего края воротника, а лица и кокошники расшиты цветным шелком гладью.

Изображение женской головки в высоком кокошнике имеется на золотом колте с перегородчатой эмалью XII в. из Киева (13. С. 46. Рис. 51, 52). Любопытно, что в центральных губерниях России островерхние кокошники бытовали вплоть до XIX в.

Уникально по своему узору шитье из кургана середины XII в. близ д. Новлянская (Кат. — № 27). В неглубокой могильной яме находилось захоронение женщины. На шейных позвонках скелета сравнительно хорошо сохранились остатки нарядного воротника из красного византийского шелка с золотым шитьем «на проем» (длина 16 см и ширина в 5,5 см). Он украшен серебряными позолоченными бляшками и вышивкой в виде крупных четыре-хлепестковых цветков, расположенных в ряд. Контур рисунка выполнен шелковыми нитками под цвет ткани, а пространство между

и

контурными линиями заполнено серебряными позолоченными нитями, спряденными на шелковую нитку. На воротнике прослеживаются следы вышивки

мелким речным жемчугом. Верхний его край обшит золототканой лентой византийского происхождения.

Произведения золотного шитья, предназначенные для женского убора, отличаются разнообразием декоративных мотивов. Часто применялся орнамент в виде эсовидного завитка (14. С. 226—227; Кат. — № 4, 5, 6, 11, 12) (рис. 1, 2), различного рода плетений (Кат. — № 7), причудливо изогнутых стеблей (Кат. — № 17, 2) стилизованных растительных мотивов (Кат. — № 1,3, 24, 45).

Создается впечатление, что мастерицы не только руководствовались декоративными задачами, но нередко выбирали сюжеты, связанные с языческой символикой. Так, например, в вышивках из курганов Владимирской и Рязанской областей в разных вариантах встречаются изображения лунниц, связанных с культом луны. На воротниках из женских погребений в Псковской, Новгородской, Смоленской и Ярославской областях вышит узор в виде кружков, символизирующих солнце. На очелье из женского погребения у д. Асееве (Кат. — № 26) и на воротниках из курганов близ деревень Белогуровская (Кат. — № 21) (рис. 3) и Коханы (Кат. — № 32) имеются вышитые изображения «древа жизни» и водоплавающей птицы — символа счастливой жизни. Аналогичный по трактовке образ птицы имеется на прекрасно сохранившемся воротнике близ д. Лисно, на границе Витебской и Псковской областей.

Некоторые из золотных вышивок по композиции и рисунку близки орнаментам шелковых тканей. Так, узор вышивки в виде сердцевидных фигур из курганов у деревень Кубаево (Кат. — № 8) и Ст. Быково (Кат. — № 22) почти полностью совпадает с орнаментом византийской ткани XII в. из Кестнер — музея в Ганновере (15. С. 134, табл. 33), а плетеный и зигзагообразный узоры на воротнике из Маклакова (Кат. — № 38) (рис. 4) повторяют орнаменты византийских золототканых лент.

Наконец, прослеживаются совпадения отдельных элементов вышивки с узорами ювелирных украшений, с заставками и инициалами рукописных книг. Так, мотив в виде эсовидного завитка известен на серебряных пластинках из Киевского клада 1824 г. (16. С. 104, рис. 66), на золотых воротах Рождественского собора в Суздале. Мотив плетенки выгравирован на серебряном колте XII в. из Чернигова (17. Рис. 26) и на створках серебряного браслета из Тверского клада 1906 г. (13. Рис. 145, 148); также использован для заставки рукописных книг XII в. (18).

Вышивка с растительным орнаментом на воротнике из братской могилы защитников Рязани (1237 г.) идентична рисунку на серебряных позолоченных подвесках из Киевского клада 1901 г. в усадьбе В. А. Орлова (19. С. 113, табл. XXXV). Это говорит о том, что городские ремесленники использовали мотивы народного творчества при создании своих художественных произведений.

12

Раскрытие смыслового и художественного значения вышитых узоров даст возможность проследить путь развития этого вида декоративно-прикладного искусства и выделить в нем черты национальных традиций.

Приведенный ниже каталог содержит только те образцы вышивок из собрания музея, рисунки которых достаточно полно удалось восстановить. Материал расположен в хронологическом порядке.

1. ПСРЛ. СПб., 1843. Т. П.
2. *Новицкая М. А.* Золотная вышивка в Киевской Руси // *Byzantinoslavica*. 1972. XXXIII/1.
3. *Георгиевский В. Т.* Древнерусское шитье в ризнице Троице-Сергиевской Лавры // *Светильник*. 1914. № 11—12.
4. *Маясова Н. А.* Древнерусское шитье. М., 1971.
5. *Новицка М. О.* Гантування в Кшвськш Русі // *Археолопя*. Кшв, 1965. Т. XVIII.
6. ГИМ. Инв. № 104196/2451; *Макарова Т. И., Маркович В. И.* Золотое украшение с перегородчатой эмалью из Сентинского храма // *СА*. 1981. № 3.
7. Новгородский историко-архитектурный музей-заповедник. Инв. № 3799.
8. Каталог VI выставки произведений изобразительного искусства, реставрированных в Государственной центральной художественной научно-реставрационной мастерской. М., 1969.
9. Отчет В. И. Глазова о раскопках, произведенных в Псковской губ. в 1901 и 1902 гг. // *Зап. Русск, археологич. об-ва*. СПб., 1903. Т. V, вып. 1.
10. *Каргер М. К.* Археологические исследования древнего Киева. Киев, 1956.
11. *Гончаров В. К.* Райковецкое городище. Киев, 1950.
12. *Монгайт А. Л.* Старая Рязань // *МИА*. М., 1955. № 49.
13. *Рыбаков Б. А.* Русское прикладное искусство X—XIII вв. Л., 1971.
14. *Сабурова М. А.* Стоячие воротники и «ожерелки» в древнерусской одежде // *Средневековая Русь*. М., 1976.
15. *Gronvoldt R.* Weberein und Stickereien des Mittelalters. Hannover, 1964.
16. *Кондаков Н. Д.* Русские клады. СПб., 1896. Т. 1.
17. *Рыбаков Б. А.* Древности Чернигова // *МИА*. М.; Л., 1949. № 11.
18. Новгородская Минея — ГИМ. Синодальная № 163. Л. 1 об.
19. *Корзухша Г. Ф.* Русские клады IX—XIII вв. М.; Л., 1954.

Каталог

• Золотная вышивка

1. Фрагменты одежды (23,5×12; 19×6,5; 10×8,2 см). 960-е годы. Инв. 76990/оп.1539, № 89. Из кургана ЧЕРНАЯ МОГИЛА в Чернигове. Раскопки Д. Я. Самоквасова, 1872—1873. Одноцветный шелк с золотной вышивкой «на проем» стилизованного растительного орнамента; контур узора — стебельчатым швом шелком.

Фехнер, 1979. С. 402^403.

2. Фрагмент головного венчика (9×3 см). XI в. Инв. 55421/оп. 1068, № 97. Из захоронения (курган 187) у с. ШЕЛЕБОВО (Давыдов курган), Владимирская обл. Раскопки А. С. Уварова, 1852. Одноцветный шелк с вышивкой золотными нитями «на проем»

13

в виде стилизованных стеблей; контур узора — стебельчатым швом шелком.

3. Воротник стоячий (16×3 см). XI в. Инв. 55421/оп.1068, № 351. Из кургана у с. ШЕЛЕБОВО (Давыдов курган), Владимирская обл. Раскопки А. С. Уварова, 1852.

Одноцветный шелк с золотным шитьем «на проем» растительных мотивов в овальных клеймах и ряда кружков и прямоугольников над ними; контур узора — стебельчатым швом шелком. *Фехнер*, 1973. С. 218, рис. 1.7.

4. Фрагмент, стоячего воротника (5,3×1,3 см). XI в. Инв. 76990/оп.829, № 17. Из захоронения (курган VI) у с. ЛАРИНОВ-КА, Черниговская обл. Раскопки Д. Я. Самоквасова, 1878. Одноцветный шелк с золотным шитьем «на проем» эсовидных

завитков.

Самоквасов, 1917. С. 92, рис. 105.

5. Фрагмент очелья (6,4×2,7 см). XI в. Инв. 76990/оп. 790, № 23. Из детского захоронения (курган IX) ТРОИЦКОЙ ГРУППЫ НА БОЛДИНОЙ ГОРЕ, Черниговская обл. Раскопки Д. Я. Самоквасова, 1878.

Одноцветный шелк с золотной вышивкой «на проем» в виде прямоугольников с эсовидными завитками и ряда небольших кружков; контур — швом «вперед иголку» шелком. *Самоквасов*, 1917. С. 88—89, рис. 95.

6. Фрагмент воротника (8,5×4 см). XI в. Инв. 78607/оп.781, № 14. Из кургана у д. КИРЬЯНОВА, Ярославская обл. Раскопки Е. А.

Ушакова, 1878.

Красный шелк со следами золотного шитья «на проем» в виде

эсовидного завитка; контур рисунка—швом «вперед иголку» шелком.

7. Фрагмент воротника (15,5×4,5 см). XI—XII вв. Инв. 54746/оп.2187, № 88. Из погребения (курган 206) у д. ВАСИЛЬКИ, Владимирская обл. Раскопки А. С. Уварова, 1851. Красный шелк с вышивкой золотными нитями «на проем» ряда плетенок и небольших кружков между ними; контур орнамента — красным шелком швом «вперед иголку».

Уваров, 1872. Табл. XXXV, рис. 60; Фехнер, 1976. С. 223.

8. Фрагмент воротника (10,2×2,3 см). XI—XII вв. Инв. 54746/оп.1275, № 6. Из кургана у д. КУБАЕВО, Владимирская обл. Раскопки А. С. Уварова, 1851.

Одноцветный шелк со следами золотного шитья «на проем» соприкасающихся сердцевидных фигур с завитками внутри; контур узора — шелком под цвет ткани швом «вперед иголку». Уваров, 1872. Табл. XXXV, рис. 63; Фехнер, 1976. С. 223.

9. Воротник стоячий (16, 5×2,5 см). XI—XII вв. Инв. 54746/оп.1275, № 9. Из кургана КУБАЕВО, Владимирская обл. Раскопки А. С.

Уварова, 1852.

Полихромный шелк с золотным шитьем «на проем» лунниц и солярных знаков. Отдельные детали орнамента — шелковыми нитками гладью, контур — стебельчатым швом, шелком. ,

14

10. Фрагмент стоячего воротника (13,5×2,5 см). XI—XII вв. Инв. 54746/оп.1275, № 8. Из кургана у д. КУБАЕВО, Владимирская обл. Раскопки А. С. Уварова, 1852.

Красный шелк со следами золотного шитья «на проем» крестовидных фигур и лунниц в круглых клеймах; контур узора — стебельчатым швом шелком.

11. Фрагмент воротника (12,5×3,5 см). XI—XII вв. Инв. 54746/оп.1275, № 13. Из кургана у д. КУБАЕВО, Владимирская обл. Раскопки А. С. Уварова, 1852.

Синий шелк с золотным шитьем «на проем» эсовидных фигур; контур узора — швом «вперед иголку» красным шелком. Фехнер, 1976. С. 223.

12. Фрагмент воротника (8,5×3,7 см). XI—XII вв. Инв. 54746/ОП.1275, № 14. Из кургана у д. КУБАЕВО, Владимирская обл. Раскопки А. С. Уварова, 1852.

На одноцветном шелке золотная вышивка, аналогичная предыдущей.

13. Фрагмент воротника (6,2×3,2 см). XI—XII вв. Инв. 54746/оп.1275, № 7. Из кургана у д. КУБАЕВО, Владимирская обл. Раскопки А. С. Уварова. 1852.

Одноцветный шелк со следами золотного шитья «на проем» в виде лунниц.

14. Фрагмент воротника (6×1,5 см). XI—XII вв. Инв. 55421/оп.4303, № 13. Из кургана у д. ОСИПОВНЫ, Владимирская обл. Раскопки А. С. Уварова, 1852. Золотная вышивка «на проем» идентична предыдущей.

15. Фрагмент воротника (6,5×3 см). XI—XII вв. Инв. 55421/опЛЗОЗ, № 2. Из кургана у д. ОСИПОВНЫ, Владимирская обл. Раскопки А. С. Уварова, 1852.

Одноцветный шелк с золотным шитьем, аналогичным образцу 9.

16. Фрагмент воротника (6,2×2,7 см). XI—XII вв. Инв. 55421/опЛЗОЗ, № 1. Из кургана у д. ОСИПОВНЫ, Владимирская обл. Раскопки А. С. Уварова, 1852.

Одноцветный шелк со следами золотной вышивки «на проем». К разрезу воротника пришита бронзовая шаровидная пуговица.

17. Два фрагмента воротника (17,5×5; 8,5×5,5 см). XI—XII вв. Инв. 54746/ОП.1555, № 10. Из кургана у д. КАРАШ, Ярославская обл. Раскопки П. С. Савельева, 1854.

Одноцветный шелк с золотной вышивкой «на проем» причудливо переплетенных стеблей. Верхний край и боковой разрез воротника обрамлены плетенкой; контур орнамента — стебельчатым швом, шелком.

Уваров, 1872. Табл. XXXV, рис. 57,69; ИАК.С.148, рис. 265.

18. Фрагмент воротника (15,2×3,7—5,7 см). XI—XII вв. Инв. 55746/ОП.1555, № 9. Из кургана у д. КАРАШ, Ярославская обл. Раскопки П. С. Савельева, 1854. Шитье золотными нитями «на проем» на однотонном шелке в

15

виде двух пересекающихся квадратов и четырехконечных крестов. Орнамент ритмично повторяется по всей длине воротника. *Уваров*, 1872. С. 89, 139, 161, табл. XXXV, рис. 66; ИАК. С.

148, рис. 268.

19. Очелье (35,5×4—4,5 см). XI—XII вв. Инв. 54746/ОП.1555, № 8. Из кургана у д. КАРА1П, Ярославская обл. Раскопки П. С. Савельева, 1854.

Вышивка в виде геометрических мотивов и поясных изображений святых в полуциркульных арках исполнена на одноцветном шелке золотными нитями «на проем»; отдельные элементы орнамента — гладью, шелком.

Уваров, 1872. С. 89, 161, табл. XXXV, рис. 70; ИАК. С. 148,

рис. 257. 5 Аналогичное вышитое очелье найдено в 1973 г. близ г. Старицы,

Калининская обл.

Комаров, Елкина, 1976. С. 228—229, рис. 2, 1.

20. Фрагмент стоячего воротника (13×2 см). XI—XII вв. Инв. 54746/оп.1555, № 11. Из кургана у д. КАРАШ, Ярославская обл. Раскопки П. С. Савельева, 1854.

Одноцветный шелк с золотной вышивкой «на проем» ряда

соляных знаков; контур узора — стебельчатым швом, шелком.

Уваров, 1872. С. 89, 161, табл. XXXV, рис. 71; Фехнер, 1976.

С. 223.

21. Фрагмент воротника (13×3,5 — 4 см). XII в. Инв. 104333/оп.2529, № 78а. Из захоронения (курган 4) близ д. БЕЛОГУРОВСКАЯ, Ивановская обл. Раскопки Ф. Д. Нефедова, 1895. Одноцветный шелк с золотным шитьем «на проем» зооморфного орнамента в виде птиц в круглых клеймах, разделенных «древями жизни»; над клеймами — изогнутые стилизованные стебли; контур орнамента — стебельчатым швом, шелком. Фехнер, 1979. С. 404.

22. Фрагмент воротника (14×5,5 см). XII в. Инв. 55421/оп.1791, № 4. Из кургана у д. СТАРОЕ БЫКОВО, Владимирская обл. Раскопки А. С. Уварова, 1852.

Красный шелк со следами золотного шитья «на проем» сердцевидных фигур с завитком внутри. Близкая аналогия образцу 8.

23. Фрагмент ожерелья (9,5×7 см). XII в. Инв. 78605/оп.991, № 3. Из кургана близ д. ШУШПАНОВО, Владимирская обл. Раскопки Ф. Д. Нефедова, конец XIX в.

Одноцветный шелк со следами золотного шитья «на проем» стилизованного растительного орнамента; контур узора — швом «вперед иголку» шелком. Фехнер, 1973. С. 218, рис. 1,4.

24. Фрагмент стоячего воротника (15,5×3 см). XII в. Инв. 78607/оп.402, № 22. Балахнинский район, Горьковская обл. Автор раскопок неизвестен.

Одноцветный шелк с золотным шитьем стилизованного растительного орнамента «на проем»; контур орнамента — шел-

16

ком швом «вперед иголку» и частично стебельчатым; под воротник подложена береста для придания прочности его форме. Фехнер, 1979. С. 403.

25. Фрагмент воротника (12×4,2 см). XII в. Инв. 102932/оп.2121, № 1. Из захоронения (курган 2) у д. АНТОНОВО, Ивановская обл. Раскопки Е. Н. Ерофеевой, 1969.

Полихромный шелк с золотной вышивкой «на проем» в виде двух переплетенных сердцевидных фигур в полуциркульных арках и крестовидных мотивов; контур узора — швом «вперед иголку» и частично стебельчатым шелком; под воротник подложена береста для придания прочности его форме. Ерофеева, 1970. С. 38; Фехнер, 1976. С. 223.

26. Фрагмент очелья (10×2 см). XII в. Инв. 78607/оп.462, № 4. Из кургана у д. АСЕЕВО, Московская обл. Раскопки А. П. Богданова, 1865.

Одноцветный шелк с золотной вышивкой «на проем» в виде птиц и «древо жизни» в круглых клеймах; контур орнамента — швом «вперед иголку» шелком.

Фехнер, 1973. С. 218, рис. 1,2; *Фехнер*, 1976. С. 223.

27. Фрагмент воротника (16×5,5 см). XII в. Инв. 101506/оп.2047, № 19. Из захоронения (курган 5) у д. НОВЛЯНСКАЯ, Московская обл. Раскопки Н. Г. Недошивиной, 1969.

Одноцветный шелк с золотным шитьем «на проем» четырех-лепестковых цветов; контур орнамента — швом «вперед иголку» шелком; сохранились следы вышивки речным жемчугом и остатки нашитых на ткань серебряных позолоченных бляшек; Верхний край воротника обшит золототканой лентой. *Недошивина*, 1981. С. 296, рис. 2.

28. Фрагмент стоячего воротника (11×2,5—3 см). XII в. Инв. 69597/оп. 10, № 30. Из захоронения (курган 17, погребение 2) у с. ХРЕПЛЕ, Новгородская обл. Раскопки А. В. Арциховского, 1929.

Одноцветный шелк с золотным шитьем «на проем» в виде примыкающих друг к другу солярных знаков. Золотное шитье сохранилось в центре кругов, первоначально они были сплошь зашиты металлическими нитками. Орнамент идентичен образцу 20. *Фехнер*, 1979. С. 404.

29. Фрагмент стоячего воротника (18×4 см). XII в. Инв.

58603/оп.1612, № 5. Из захоронения (траншея 1, погребение 2) на

городище СТАРАЯ РЯЗАНЬ, Рязанская обл. Раскопки В. А.

Городцова, 1926.

Одноцветный шелк в виде полосок жгута, сердцевидных фигур

и растительных мотивов золотным шитьем «на проем»; контур

рисунка — стебельчатым швом, шелком.

Монгайт, 1955 г. С. 174, рис. 135. В публикации вышивка

17

ошибочно названа плетеным кружевом. 30. Фрагмент очелья (20×3 см). XII в. Инв. 58603/оп.1613, № 6. Из

захоронения (траншея 1, погребение 2) на городище СТАРАЯ РЯЗАНЬ, Рязанская обл. Раскопки В. А. Городцова, 1926. Одноцветный шелк с золотным шитьем «на проем»; в овальных клеймах изображения «древа жизни» и треугольников.

Монгайт, 1955. С. 174, рис. 135. В публикации вышивка ошибочно названа плетеным кружевом.

31. Фрагмент края воротника (6×1 см). XII в. Инв. 58603/оп.1612, № 6а. Из захоронения (траншея 1, погребение 2) на городище СТАРАЯ РЯЗАНЬ, Рязанская обл. Раскопки В. А. Городцова, 1926. Одноцветный шелк с вышитыми золотными и шелковыми нитками треугольниками.

Монгайт, 1955. С. 173, рис. 134.

32. Фрагмент очелья (4,5×5 см). XII в. Инв. 30579/оп.219, № 383. Из кургана у д. КОХАНЫ, Смоленская обл. Раскопки Н. И. Булычева, 1893.

Одноцветный шелк со следами золотного шитья «на проем» в виде птицы и крестовидной фигуры в клеймах; контур узора — швом «вперед иголку» шелком.

Булычев, 1899. С. 69, 76—77, табл. XXXII, рис. 18.

33. Фрагмент воротника (16×4,5 см). XII в. Инв. 30579/оп.219, № 459. Из кургана у д. КОХАНЫ, Смоленская обл. Раскопки Н. И. Булычева, 1893.

Однотонный шелк с вышивкой в виде круглых клейм с девичьими головками в кокошниках; золотными нитями «на проем» вышиты контур узора и полосы по краям воротника; женские лица, окружающие их лучи, кокошники с выбившимися из-под них волосами — разноцветными шелками. *Фехнер*, 1979. С. 403.

34. Фрагмент стоячего воротника (7,5×2,5 см). XII в. Инв. 30579/оп. 219, № 384. Из кургана у д. КОХАНЫ, Смоленская обл. Раскопки Н. И. Булычева, 1893.

Одноцветный шелк с вышивкой золотными нитями «в при-креп»; идентичен образцам 20 и 28. *Булычев*, 1899. С. 69, 76—77.

35. Воротник (в трех кусках, самый крупный 23,4×8,3 см). Кон. XII

— нач. XIII в. Инв. 57184/оп. 440, № 1—3. Из захоронения (курган 5) у д. Ст. ПУШКИНО, Московская обл. Раскопки Е. А. Байбурта, 1925.

Одноцветный шелк с золотной вышивкой «в прикреп» крестообразных фигур в овальных клеймах; контур — стебельчатым швом шелком; края воротника обшиты золототкаными лентами. *Фехнер*, 1971. С. 219—220, рис. 3; *Фехнер*, 1976. С. 223.

36. Чехол сафьянового кошелька (10×6 см). Кон. XII — нач. XIII в. Инв. 78607/оп. 435, № 10. Из кургана у д. АНИСЬКИНО, Московская обл. Раскопки А. П. Богданова, 1865. Одноцветный шелк с золотным шитьем «на проем» двух звериных морд, переходящих в плетенный орнамент; контур рисунка

— швом «вперед иголку» шелком. :

18

Левашова, 1959. С. 43^44, рис. 3, 1.

37. Фрагмент воротника (9×4,3 см). Кон. XII — нач. XIII в. Инв. 102293/ОП.2101, № 1. Из разрушенной гробницы у стены ц. Иоанна Богослова в СМОЛЕНСКЕ. Дар М. Х. Алешковского, 1970.

Темно-красный шелк с золотной вышивкой «на проем» ромбовидной сетки с кринами и кружками в местах пересечения ромбов; кайма в виде плетенки, обрамляющая узор, — золотными нитками «в прикреп»; контур отдельных мотивов — стебельчатым швом, шелком. *Фехнер*, 1979. С. 402.

3.8. Воротник стоячий (22,8×2,5 см). Кон. XII — нач. XIII в. Инв. 101845/оп.2089, № 47. Из погребения (курган 14) у д. МАК-ЛАКОВО, Рязанская обл. Раскопки Н. Г. Недошивиной, 1969. Одноцветный шелк с золотной вышивкой «на проем» повторяющихся по всей длине воротника солярных знаков и двух соединенных между собой сердцевидных фигур; плетеный и зигзагообразный узоры внутри кругов — золотными нитями «в прикреп»; контур орнамента и некоторые его детали — красным, золотистым и зеленым шелковыми нитками; частично сохранилась лента, обрамляющая край воротника с золотной вышивкой «в прикреп».

Недошивина, 1974. С. 214, рис. 4 7.

39. Фрагмент воротника (20,5×4,3 см). Кон. XII — нач. XIII в. Инв. 101844/оп.2090, № 18. Из захоронения (курган 31) у д. МАК-ЛАКОВО, Рязанская обл. Раскопки Н. Г. Недошивиной, 1970. Одноцветный шелк с золотной вышивкой «на проем» растительного орнамента — дерева жизни; контур — стебельчатым швом шелком.

Недошивина, 1974. С. 214, рис. 4, 2.

40. Фрагмент воротника (11,4 х 4,7 см). Кон. XII — нач. XIII в. Инв. 101844/оп. 2090, № 2а. Из погребения (курган 21) у д. МАК-ЛАКОВО, Рязанской обл. Раскопки Н. Г. Недошивиной, 1970. Красный шелк с вышитой каймой (из треугольников и широкой полосы) и ряда примыкающих друг к другу стрельчатых арочек и кружков между ними; арочки — золотными нитями «в при-креп», прикрепленным к ткани красным тонким шелком; контур узора — золотными нитями «на проем». Дополнительно все элементы узора очерчены шелком стебельчатым швом, а в арочках двойным шелковым контуром, который отделяет золотный контур от фона ткани и от золотной плоскости арочек. *Недошивина*, 1974. С. 214, рис. 4, 3.

41. Фрагмент одежды (13 кусков, самый крупный 27 х 13,5—14 см). Кон. XII— нач. XIII в. Инв. 49846/оп.Ю91, № 63. Из клада 1903 г. в Михайловском монастыре, КИЕВ.

Полоса темно-розового шелка с золотной вышивкой «на проем» стилизованного растительного орнамента; контур узора и отдельные элементы — швом «вперед иголку» и гладью шелком;

2* 19

вышитая полоса, видимо, прикреплялась к платью и шла от ворота до самого подола.

Беляшевский, 1904. С. 303, табл. XVI, фиг. 3; ОАК. С.

189, рис. 350;

Фехнер, 1974. С. 67, рис. 1, 1.

42. Фрагмент покрывала (17 кусков, самый крупный 20×5,5 см). Кон. XII — нач. XIII в. Инв. 49846/оп.1091, № 83. Из клада 1903 г. в Михайловском монастыре, КИЕВ.

Розовый шелк с золотной вышивкой «на проем» в виде двух concentрических кругов и птиц. Вышитый орнамент полностью не восстанавливается.

Фехнер, 1974. С. 67, рис. 1, 2.

43. Два фрагмента очелья (17,5 x 2,3; 14,5 x 2,3 см). Кон. XII— нач. XIII в. Инв. 49846/оп.1091, № 61—62. Из клада 1903 г. в Михайловском монастыре, КИЕВ. Красный шелк с золотной вышивкой в виде стилизованного стебля с парными симметричными «закрутами», мотив повторяющийся по всей длине очелья. Контур рисунка выложен шнурком из двух скрученных золотных нитей. Очелье украшено круглыми серебряными позолоченными бляшками и мелким речным жемчугом.

Идентично очелью из женского погребения близ саркофага Осмосмысла в старом Галиче (Львовский исторический музей.

Инв. 2807).

ОАК. С. 189, рис. 344; *Беляшевский*, 1904. С. 303, табл. XVI,

фиг. 1; *Фехнер*, 1974. С. 67, рис. 1, 3.

44. Фрагменты воротника (?) (11,5 x 6; 7,7 x 2,5 см). Кон. XII — нач. XIII в. Инв. 49846/ОП.1091, № 71. Из клада 1903 г. в Михайловском монастыре, КИЕВ.

Красный шелк с вышивкой стилизованного растительного орнамента. Стебли — золотными нитями «на проем», листья шелком гладью и оконтурены золотными нитями. ОАК. С. 189.

45. Фрагмент пристяжного воротника (4,3 x 5,5 см). Первая половина XIII в. Инв. 104994/оп.2574, № 7. Раскопки В. П. Даркевича, 1979. Из братской могилы (погребение 41) защитников Рязани 1237 г., у д. ФАТЬЯНОВКА (за северным валом городища Старая Рязань), Рязанская обл.

Одноцветный шелк с золотной вышивкой «на проем» растительных мотивов в отдельных, связанных между собой, клеймах.

Список сокращений каталога

Беляшевский, 1904 — *Беляшевский Н.* Ценный клад великокняжеской эпохи // Археологическая летопись южной России № 5 за 1903 г. М., 1904.

Булычев, 1899 — *Булычев Н. И.* Журнал раскопок по части водораздела верхних притоков Волги и Днепра. М., 1899.

Ерофеева, 1970 — *Ерофеева Е. Н.* Раскопки курганов в Ивановской обл. // Археологические открытия 1969 г. М., 1970.

ИАК — *Спицын А. А.* Гнездовские курганы в раскопках Сергеева // Известия Археологической комиссии. СПб., 1905. Вып. 15.

Комаров, Елкина, 1976 — *Комаров К. И., Елкина А. К.* Курганный могильник в окрестностях г. Старицы // *Восточная Европа в эпоху камня и бронзы.* М., 1976.

Левашева, 1959 — *Левашева В. П.* Обработка кожи, меха и других видов животного сырья // *Очерки по истории русской деревни X—XIII вв.* Труды ГИМ. М., 1959. Вып. 33.

Монгайт, 1955 — *Монгайт А. Л.* Старая Рязань // *МИА.* М., 1955. № 49.

Недошивина, 1974 — *Недошивина Н. Г.* Курганный могильник у д. Маклаково // *Археология Рязанской земли.* М., 1974.

Недошивина, 1981 — *Недошивина Н. Г.* Новлянские курганы // *СА.* 1981 № 1.

ОАК — *Отчеты Археологической комиссии за 1903 г.* СПб., 1906.

Самоквасов, 1917 — *Самоквасов Д. Я.* Могильные древности Северянской Чернигов-щины. М., 1917.

Уваров, 1872 — *Уваров А. С.* Атлас к исследованию о мерянах и их быте. М., 1872.

Фехнер, 1971 — *Фехнер М. В.* Шелковые ткани как источник для изучения экономических связей древней Руси // *История культуры Восточной Европы по археологическим данным.* М., 1971.

Фехнер, 1973 — *Фехнер М. В.* Шелк в торговых связях Владимиро-Суздальской Руси // *Кавказ и Восточная Европа в древности.* М., 1973.

Фехнер, 1974 — *Фехнер М. В.* Некоторые данные о внешних связях Киева // *Культура средневековой Руси.* М., 1974.

Фехнер, 1976 — *Фехнер М. В.* Золотное шитье Владимиро-Суздальской Руси // *Средневековая Русь.* М., 1976.

Фехнер, 1979 — *Фехнер М. В.* Золотное шитье древней Руси // *Памятники культуры. Новые открытия. Ежегодник, 1978 г.* Л., 1979.