

# Подвески — кресты «скандинавского типа» в контексте погребальной культуры Древней Руси XI—XII вв.

■ Чуракова А. Ю. (ГЭ)

---

**Резюме.** К настоящему времени объем сведений о новых находках крестов «скандинавского типа» заметно увеличился. Если рассмотреть всю совокупность известных на сегодня крестиков «скандинавского типа», без учета их принадлежности к определенным разновидностям, выделенным М. В. Фехнер по признаку орнаментации, то обнаруживается, что они распадаются по простому принципу — по размеру и материалу, на две большие группы: большие кресты из благородных металлов или биллона и небольшие из медных сплавов и олова. Так же, как и сами кресты, можно разделить на две группы погребальные памятники, из которых они происходят. Первая группа крестов происходит из камерных захоронений, вторая — из богатых погребений на древнерусских курганных могильниках.

**Summary.** The information about new finds of the crosses of “Scandinavian type” has greatly expanded now. If one leave aside the varieties of these crosses identified by M. V. Fekhner on the basis of the ornamentation the totality of all known finds is divided into two large groups. The first group consists of relatively large crosses of precious metals or billon, the second one represents small crosses made of copper alloys and tin. These groups may be associated, respectively, with two different groups of funerary monuments. The crosses of the first group were found in the chamber graves, those of the second group — in some rich burials on the Old Rus’ cemeteries.

**Ключевые слова:** подвески — кресты «скандинавского типа»; Древняя Русь, погребальный инвентарь, скандинавский элемент.

**Keywords:** pendants — crosses of “Scandinavian type”, Old Rus’, burial findings, Scandinavian element.

## 1. Вводные замечания

История изучения крестовидных подвесок «скандинавского типа» насчитывает уже более 100 лет. Впервые они были выделены и описаны А. А. Спицыным, он и дал этому типу название, опираясь на существовавшее в начале XX в. представление о преимущественном распространении подобных изделий на территории Скандинавии (*Спицын*, 1905. С. 117). Обобщающая работа по крестам скандинавского типа на территории Древнерусского государства принадлежит М. В. Фехнер, которая учла все известные на тот момент экземпляры (более 70), нанесла их на карту и распределила на типы по узору в средокрестии. Иссле-

довательница пришла к выводу, что «находки крестов «скандинавского» типа ограничиваются территорией Северо-Западной и Северо-Восточной Руси, Северной Европы и Советской Прибалтики», отметив также, что этот тип крестов появился на территории Древней Руси в X — начале XI в. и не являлся импортом из Скандинавских стран (Фехнер, 1968. С. 214). Позже находки этого типа в Скандинавии и их восточноевропейские аналогии рассматривались Й. Штекером, который пришел к выводу о том, что появляется данный тип где-то на территории Северной Руси в XI в. (Staecker, 1999. С. 115).

К настоящему времени объем сведений о находках крестов «скандинавского типа» (далее — к. с. т.) заметно увеличился (Зайцева, 2008. С. 61; Петрухин, Пушкина, 2009. С. 160–161; Зоценко, Иевлев, 2010. С. 371–372; Башков, 2011. С. 21–22; Тарабардина, 2014. С. 238–241; Макаров, 2015. С. 121), что позволяет уточнить и конкретизировать представления об их происхождении, распространении, хронологии, классификации и бытовании в культуре.

## 1. Классификация и типология

В основе настоящей классификации к. с. т. лежит материал и размер изделий.

Если рассмотреть всю совокупность известных на сегодня крестиков «скандинавского типа» (далее к. с. т.), без учета их принадлежности к определенным разновидностям, выделенным М. В. Фехнер, то обнаруживается, что они распределяются по простому принципу — по размеру и материалу, на три неравные группы.

Внутри каждой группы можно выделить ряды однотипных изделий. Типологические ряды строятся на основе следующих признаков:

- форма креста (узкая или широкая);
- высота рельефа;
- пространство, покрытое орнаментом;
- оформление окружностей на окончаниях лопастей (кольца или жемчужинки);
- оформление средокрестия (кольца, жемчужинки, ромб, крест);
- оформление лопастей (лучи широкие или узкие; наличие или отсутствие псевдо- зерни).

Нами было выделено, для первой группы 5 типов, для второй — 5 типов, для третьей — 5 типов (Рис. 1–3)

### **Группа I**

К первой группе мы относим 16 крестиков, происходящих из 13 памятников, выполненных из серебра или металлов белого цвета, размеры которых, в среднем составляют от 4,0×3,7 см до 6,0×5,8 см. Кресты первой группы происходят из камерных захоронений, богатых курганных захоронений, кладов и из культурного слоя городов.

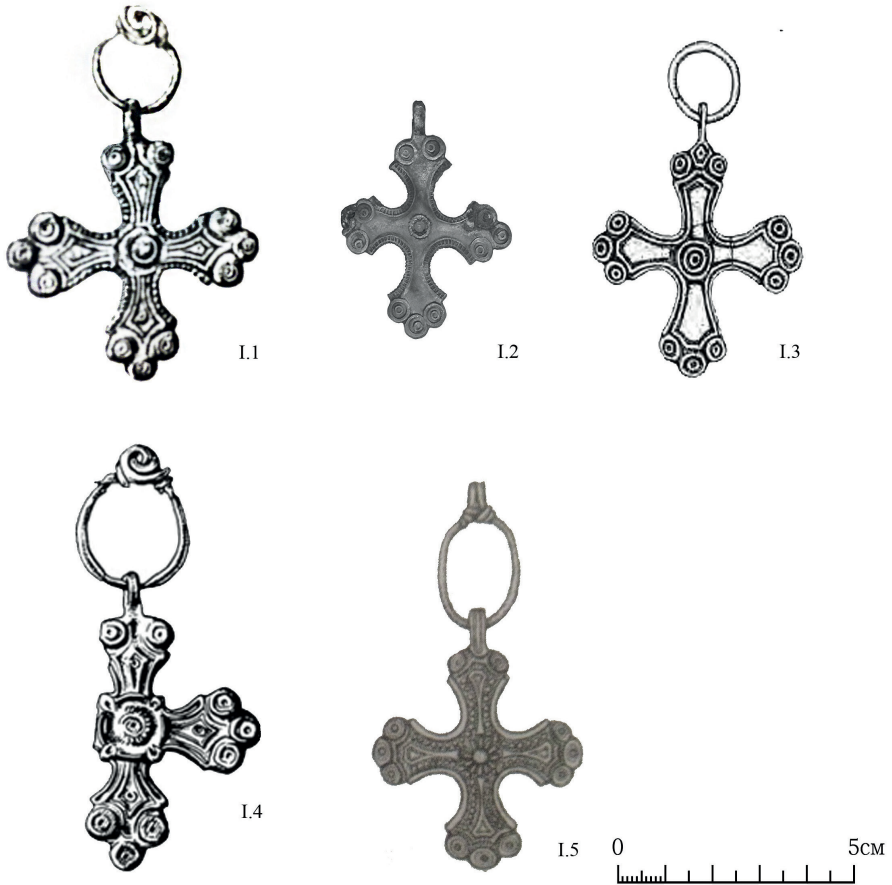


Рис. 1. Кресты «скандинавского типа» группы I. Тип I.1 — Тяглино (Спицын, 1986. Табл. 5); Тип I.2 — Новгород, Троицкий-XIV раскоп (Тарабардина, 2014. С. 236); Тип I.3 — Плеснеск (Ливох, 2010. С. 489); Тип I.4 — Архангельский клад (Носов, Овсянников, 1997. Рис. 1); Тип I.5 — Псков, камера 6 (Ершова, 2010. С. 24–29).

Fig. 1. Crosses of the “Scandinavian type”. Group I. Type I.1 — Tyagliino (Spitsyn, 1986. Table 5); Type I.2 — Novgorod, Troitsky-XIV excavation (Tarabardina, 2014.C236); Type I.3 — Plesnesk (Livokh, 2010. P. 489); Type I.4 — Arkhangel’sky treasure (Nosov, Ovsyannikov, 1997. Fig. 1); Type I.5 — Pskov, chamber-grave 6 (Yershova, 2010. S. 24–29).

Экземпляры группы I, происходящие из документированных раскопок городских некрополей, были найдены в составе погребального инвентаря вместе с богатым инвентарем дружинной культуры, включавшим материалы скандинавского происхождения, и могут быть датированы по сопутствующим находкам X–XI вв. (Androshchuk, 2011. С. 85). Во всех случаях погребения совершались в ямах с деревянными конструкциями, в т. ч. срубными, камерах с деревянными конструкциями, гробовищах в большой яме или «квазикамерах» (по клас-

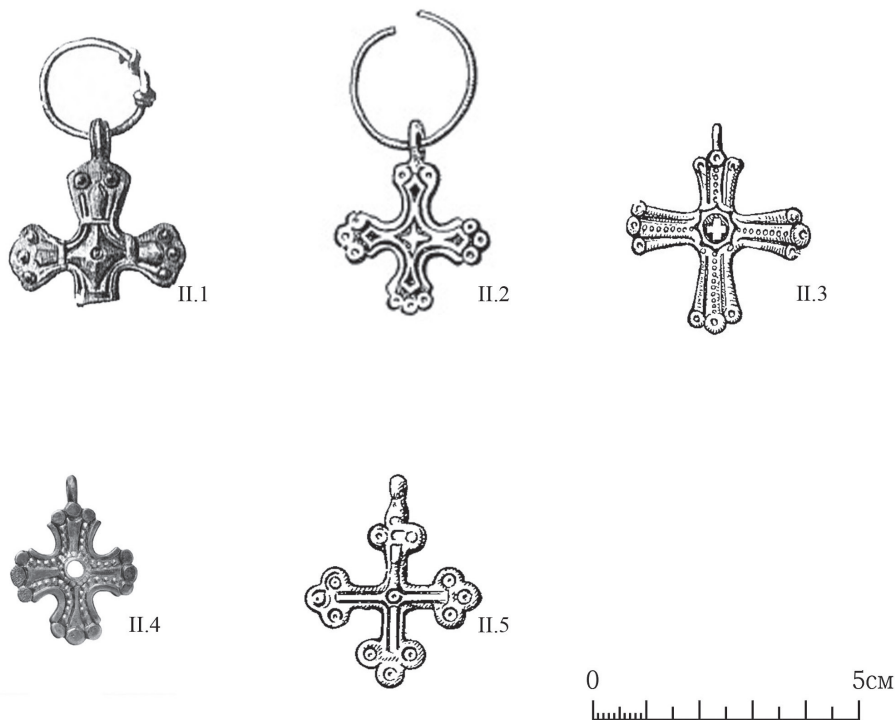


Рис. 2. Кресты «скандинавского типа» группы II. Тип. II.1 – Кобанское (Уваров, 1872. Табл. 34: 19); Тип II.2 – Красная слобода (Фехнер, 1968. Рис. 1:5); Тип II.3 – Весь (Уваров, 1872. Табл. 34: 18); Тип II.4 – Гнёздовский клад (Из варяг в греки... 1996. С. 71); Тип II.5 – Веськово (Уваров, 1872. Табл. 34: 15).

Fig. 2. Crosses of the “Scandinavian type”. Group II. A type. II.1 – Kobanckoye (Uvarov, 1872. Table 34: No. 19); Type II.2 – Krasnaya Sloboda (Fekhner, 1968. Fig.1: 5); Type II.3 – Ves’ (Uvarov, 1872. Table 34: 18); Type II.4 – Gnezdovsky treasure (“From the Varangians to the Greeks ...” 1996. S. 71); Type II. 5 – Ves’kovo (Uvarov, 1872. Table 34: 15).

сификации К. А. Михайлова) (Михайлов, 2016. С. 53–91). Для них характерен богатый набор погребального инвентаря. Как правило, это предметы, украшенные чернью, сканью или зернью, выполненные из драгоценных металлов. Отметим также, что почти во всех случаях драгоценности находились либо в ларце, либо в кожаной сумке или кошельке (см. Приложение 1)

Помимо того, кресты группы I встречены в курганных захоронениях, датированных в литературе X–XII вв. (Весь, Тяглино, Старица). Все эти памятники были исследованы в начале XX в., и опубликованы без детального описания курганных насыпей, их возможных конструкций и сопутствующего инвентаря (Спицын, 1896. Табл. 5, 7; 1902. С. 56, табл. 8, 8; 1905. С. 117).

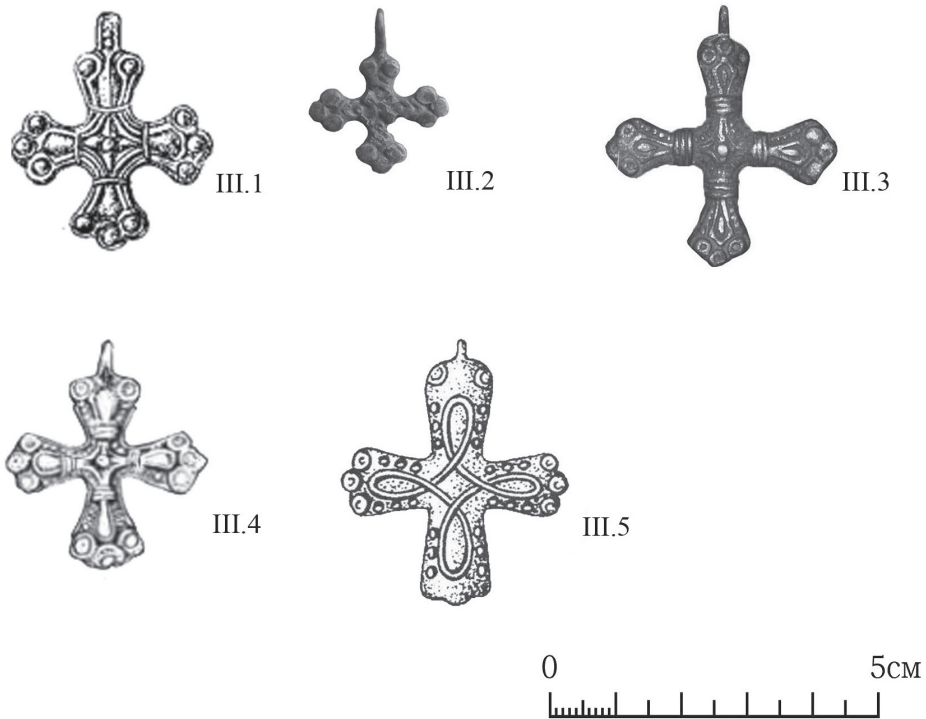


Рис. 3. Кресты «скандинавского типа» группы III. Тип III.1 — Вышгород (Довженок, 1950. Табл. 7: 16–17); Тип III.2 — Гочево (фото автора: ГЭ инв.№ 818/ 71); Тип III. 3 — Ст. Рязань (Остапенко, 2015. Рис. 7: 1); Тип III.4 — Псков (Салмин, Салмина, 2008. Рис. 19: 8); Тип III.5 — Ходосовичи (Башков, 2011. Рис. 5: 7).

Fig. 3. Crosses of the “Scandinavian type”. Group III. Type III.1 — Vyshgorod (Dovzhenok, 1950. Table 7: 16–17); Type III.2 — Gochevo (photo by the author: ГЭ inv. No.818 / 71); Type III.3 — Ryazan’ (Ostapenko, 2015. Fig. 7: 1); Type III. 4 — Pskov (Salmin, Salmina, 2008. Fig.19: 8); Type III.5 — Hodosovichi (Bashkov, 2011. Fig. 5: 7).

Кресты группы I, происходящие из погребальных памятников Древней Руси, как правило, не входили в сложносоставные украшения, или ожерелья, как, например, кресты скандинавского типа группы III, которые могли входить в состав ожерелья или подвешиваться к цепочке, наряду с языческими амулетами.

Кресты группы I встречаются также в составе кладов. На сегодняшний день таких случаев известно три: Архангельский клад (Овсянников, Носов, 1997. Рис. 6, 1); клад у д. Крыжово (Корзухина, 1954. С. 99); неопубликованный клад, хранящийся в ГРМ (крест был представлен на выставке «Клады Древней Руси» в 2015 г.). Клад у д. Крыжово Г. Ф. Корзухина датировала рубежом X–XI в., подвеску из Архангельского клада исследователи датируют, со ссылкой М. В. Фехнер, X–XII вв., а сам клад — 1130-ми гг. (Овсянников, Носов, 1997. С. 154). От-

метим, однако, что подвеска сохранилась во фрагментированном виде, в ней не хватает верхней лопасти, и имеются следы ремонта. Последнее может свидетельствовать о длительном ношении подвески и изготовлении ее ранее XII в.

Из культурного слоя городов и поселений происходит 4 к. с. т. группы I. Встречены они в Пскове, Новгороде, на поселениях Минино и Суворотское-8; все представленные кресты имеют точную привязку к X–XI вв. (*Белецкий*, 1991. табл. 1, 3; *Тарабардина*, 2014. С. 238–241; *Захаров, Макаров*, 2008. С. 294; *Макаров*, 2015. С. 121).

Помимо материала и размера, к. с. т. первой группы объединяет декор. Такие кресты украшены тремя кружочками на концах каждой лопасти, сами лопасти покрыты точечным и линейным орнаментом, в средокрестии присутствует круг, орнаментированный дополнительными элементами или простыми линиями. Иных узоров в средокрестии на крестах первой группы не встречено. Отметим, что к. с. т. из Псковского некрополя украшен чернью и позолотой.

Такие крестики обычно связаны с богатыми захоронениями или найдены в культурных слоях крупных поселений.

### **Группа II**

Вторую группу составляют крестики небольших размеров (от  $2,0 \times 1,5$  см до  $4,0 \times 3,7$  см), изготовленные из серебра. Происходят они из грунтовых захоронений, курганов и культурных слоев городов; на сегодняшний день известно 12 экз., на 10 памятниках.

Из грунтового детского захоронения рядом с камерой II Киевского некрополя (Кат. № К-11)<sup>1</sup> происходит крестик типа II.2, с остатками литника. Погребение отнесено авторами раскопок к X в. (*Боровский, Калюк*, 1993. С. 9–12; *Михайлов*, 2016. С. 208)

Крестики группы II встречены также в 9 курганных захоронениях, датированных X–XII вв. (Кекомьяки, Тимерёво, Веськово, Кобанское, Городище, Старово, Красная слобода, Гадиловичи, Заручевье) (*Purhonen*, 1998. С. 83; *Мальм*, 1963. С. 37; *Уваров*, 1872. Табл. 34, 15, 16, 18, 19; *Фехнер*, 1968. Рис. 1, 5; *Башков*, 2011. Рис. 5, 3; *Тарабардина*, 2014. С. 236). Встречены они также в культурных слоях Новгорода и поселения Минино. Датируются эти находки X–XI вв. (*Тарабардина*, 2014. С. 236; *Захаров, Макаров*, 2008. С. 294).

В состав клада X в., найденного на Гнёздовском селище (ГИМ, инв. № 108648) входит крестик группы II вместе с вещами скандинавского происхождения («*Из варяг в греки...*», 1996. С. 71).

В целом, группа II, так же, как и группа I, может быть отнесена к наиболее раннему периоду бытования к. с. т.

### **Группа III**

Третья группа включает более 80 экз. крестов, которые происходят из 53 памятников. Размеры предметов варьируют от  $2,5 \times 2,0$  до  $4,0 \times 3,7$  см, выполнены такие крестики из медного сплава.

<sup>1</sup> При упоминании камерных погребений указываются их номера по каталогу К. А. Михайлова (*Михайлов*, 2016)

Это самая многочисленная группа крестов; находки сконцентрированы на территории Древнерусского государства и редко встречаются за ее пределами. Кресты третьей группы, в основном были найдены в инвентаре богатых курганных захоронений, датированных по сопутствующему инвентарю XI–XIII вв. Практически во всех случаях эти кресты входили в состав многокомпонентных ожерелий, причем в количестве нескольких экземпляров.

Кресты группы III встречены только в женских захоронениях, тогда как кресты групп I–II представлены как в женских, так и в мужских погребениях, в том числе парных (см. Приложение 2).

## 2. Датировка

Исходя из анализа погребального инвентаря, в состав которого входили рассматриваемые подвески, можно сделать вывод об их бытовании в древнерусской культуре на протяжении X–XIII вв. (Фехнер, 1968. С. 214; Башков, 2011. С. 21–22).

М. В. Фехнер отмечает значимость находок подобных крестов во Владимирских курганах (13 экз.), указывает, что находка из кургана у д. Кобанское позволяет датировать появление этих изделий X в. (ссылаясь при этом на работу А. С. Уварова), и дает перечень аналогичных подвесок из других памятников (Фехнер, 1968. С. 212–213). Сам А. С. Уваров не приводит обоснованной аргументации датировки погребения с сожжением у д. Кобанское X веком, отмечая, что такая ситуация (сочетание обряда трупосожжения с находкой креста) свойственна, скорее, начальному этапу христианизации (Уваров, 1872. С. 63). Приводимые М. В. Фехнер аналогии подвеске из могильника у д. Кобанское (Тимерёво, Левоча, Беседа, Алехновщина и погребения радимичей), в действительности, не являются аналогией рассматриваемому кресту, а относятся к разным видам к. с. т., датированным X–XII вв. Аналогичный крест был найден в одном из курганов у д. Избище и датирован XI в. (Штыхау, 1992. С. 89, рис. 57, 4).

Уточнить время появления к. с. т. на территории Древней Руси помогают недавние находки этих предметов в хорошо датированных памятниках. Такковы, например, находки крестов в жилом доме № 2 на поселении Минино (X–XI вв.) (Захаров, Макаров, 2008. С. 294); находка с Троицкого–XIV раскопа в Новгороде, в слое XI в. (Тарабардина, 2014. С. 236); находки из камерных погребений конца X – нач. XI в. (Ершова, 2010. С. 257–277; Ивакин, 2005. С. 287–304; Ливох, 2010. С. 489). Таким образом, мы можем датировать появление к. с. т. концом X – началом XI в.; к этому времени относятся кресты группы I и II. Кресты группы III начинают бытовать в XI в., но широкое распространение получают в XII в. и встречаются в XIII в.

### 3. Происхождение крестов «скандинавского типа»

Многие исследователи аргументируют древнерусское происхождение рассматриваемых крестовидных подвесок наибольшей концентрацией таких находок на территории Древнерусского государства. Если отбросить находки крестиков группы III и рассмотреть соотношение крестов группы I и II, которые мы относим к X–XI вв., то мы увидим, что таких находок на территории Руси лишь немногим больше, чем на территории Скандинавии (Рис. 4).

Поскольку ранние находки связаны с варяжской, дружинной культурой, исследователи говорят о генетической связи крестов скандинавского типа с предшествующими им крестами из листового серебра, которые также связаны с дружинной культурой северной и восточной Европы конца IX в. — начала X в. (Зоценко, Иевлев, 2010. С. 373).

Все рассматриваемые кресты группы I объединяет наличие трех кружочков на концах и зачастую круговой композиции в центре. Б. А. Рыбаков относит такие элементы орнамента к солярным знакам, что может объяснить популярность данного узора на изделиях, происходящих с разных территорий и относящихся к разному времени (Рыбаков, 1987. С. 339). Мы придерживаемся мнения о том, что кресты-тельники с солярными знаками, а именно с круговым орнаментом в центре и отходящими от центра лучами на лопастях, которые просто расширяются или заканчиваются тремя кружками — это та основа, которая могла модифицироваться на местах. «Солярные» крестовидные подвески могли появляться одновременно на разных территориях, подверженных влиянию христианизации. Самые ранние находки предметов подобного типа относятся к VIII в., в погребальных памятниках Крыма (Скалистое)<sup>2</sup> и бассейна Северского Донца (Верхнесалтовский могильник) (Веймарн, Айбабин, 1993. С. 44; рис. 26, 23; Аксёнов, 2003. С. 136–144).

Другим возможным прототипом к. с. т. могут являться меровингские крестовидные фибулы. Й. Штекер не исключает, что прототип к. с. т. следует искать в Германии. По его мнению, влияние Византийской империи осуществлялось, как на Север (Русь), так и на Запад (Италия, Германия). Результатом его на Западе стало появление формы крестовидных фибул (Staecker, 1999. С. 115). (Рис. 7) То есть истоки крестовидной композиции с тремя округлыми окончаниями следует искать среди восточно-христианских древностей.

На наш взгляд, во всех группах можно выделить ряд крестов, в декоре которых прослеживаются орнаментальные элементы, свойственные скандинавской изобразительной традиции. Речь идет о крестах со средокрестием, украшенным «плетенкой», переплетающимися линиями, или кругом с петлями (Тип I.4; II.1; III.1–5). Подобные элементы встречаются на изображениях крестов на рунических камнях, распространенных на территории

---

<sup>2</sup> Приносим благодарность Е. А. Мусину за указание на публикацию.

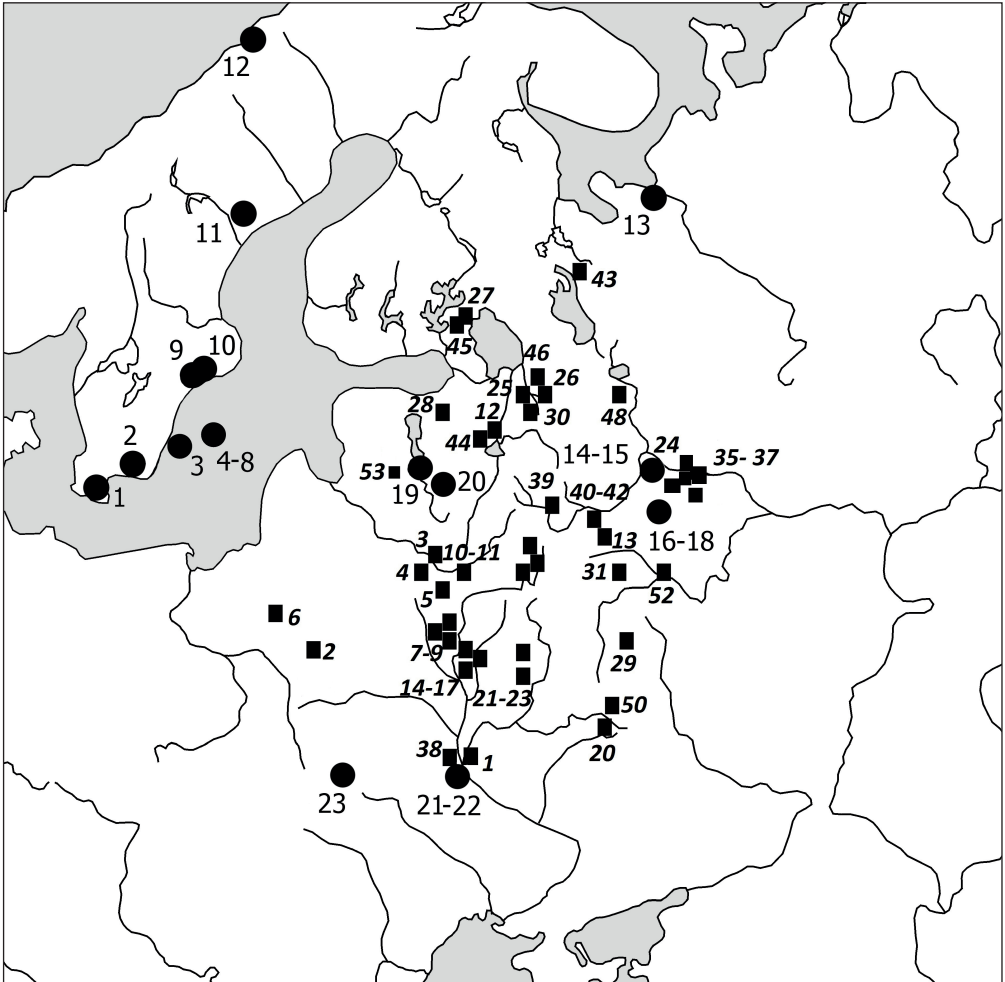


Рис. 4. Карта распространения крестовидных подвесок «скандинавского типа» X–XI вв.

● — К.С.Т. групп I и II;

■ — К.С.Т. группы III (нумерация совпадает с номерами по приложению 2)

1 — Роскильде; 2 — Сконе; 3 — Эланд; 4–8 — Готланд; 9 — Седерманланд; 10 — Уппланд; 11 — Эстрикланд; 12 — Лапландия; 13 — Архангельск; 14 — Тимерёво (Ярославская обл.); 15 — Вёськово (Ярославская обл.); 16–18 — Владимирские курганы; 19 — Псков; 20 — Крыжово (Псковская обл.); 21–22 — Михайловский некрополь (Киев); 23 — Плеснек (Львовская обл.).

Fig.4. Distribution area of cross-shaped pendants of "Scandinavian type" (C.S.T.). X–XI centuries.

● — C.S.T. groups I and II;

■ — C.S.T. group III (the numbering corresponds to numbers in the Annex 2)

1 — Roskilde; 2 — Skone; 3 — Eland; 4–8 — Gotland; 9 — Södermanland; 10 — Uppland; 11 — Estrikländ; 12 — Lapland; 13 — Arkhangel'sk; 14 — Timeryovo (Yaroslavl' Region); 15 — Ves'kovo (Yaroslavl' Region); 16–18 — Vladimir'sky burial mounds; 19 — Pskov; 20 — Kryzhovo (Pskov region); 21–22 — Mikhaylovsky necropolis (Kiev); 23 — Plesnesk (L'vov region).

Скандинавии. Так, например, на камне из Фругардена изображен крест, в средокрестии которого располагается кольцо с петельками, а на камне (Рис. 8) из Сёдерманланда присутствует аналогичная плетенка в виде вертикальных линий, пересекающих лопасти креста у средокрестия (*Gjedsso*, 2015. Fig. 15a). Исследователи, изучающие изображения на рунических камнях Скандинавии, отмечают, что на многих камнях присутствуют три главных христианских символа: крест, древо жизни и змея, а также другие элементы христианского искусства: круги, треугольники и растительные побеги. Переплетаясь вместе, они образуют композиции в изобразительных стилях эпохи викингов, таких, как, например, Урнес и Еллинг (*Zilmer*, 2011. P. 87–112; *Gjedsso*, 2015. P. 55–78). Отметим, однако, что существует и иная точка зрения, трактующая круговые окончания лопастей, а также наличие лучей и фигурного средокрестия как элементы языческой культуры (*Аксёнов*, 2007. С. 207). Однако в данном случае более важное значение имеет не интерпретация орнаментальной композиции, а тот факт, что орнамент на крестах повторяет изображения на рунических камнях.

#### 4. Выводы

Таким образом, при анализе находок, происходящих из документированных археологических комплексов, обнаруживается, что группы I и II к. с. т. следует рассматривать в контексте дружинной элитарной культуры X–XI вв., а группу III – женской провинциальной культуры XI–XII вв.

Кресты групп I и II появляются на территории Древней Руси в конце X – начале XI в. и присутствуют, как на территории Скандинавии, так и на территории Древнерусского государства, практически в равном соотношении. На некоторых типах крестов можно проследить наличие изобразительных элементов, свойственных скандинавским древностям, что выражается в орнаментике предметов и в их культурно-историческом контексте, где находки к. с. т. ранних типов были найдены вместе с предметами скандинавского происхождения.

Таким образом, можно заключить, что ранние типы к. с. т. имеют восточно-христианское происхождение, однако из-за популярности солярной композиции крестообразных подвесок здесь происходит симбиоз различных культурных традиций. На разных территориях в течение X–XIII вв. могли появляться изделия местного производства с элементами местной изобразительной культуры. Что касается крестов III группы, то они изготовлялись, скорее всего, на Руси, о чем свидетельствует концентрация и количество находок на рассматриваемой территории, а также находка металлической литейной формочки с изображением креста, подобного крестам II и III групп (*Зоценко, Иевлев*, 2010. С. 371–374).

**Описание некоторых комплексов с находками крестов  
«скандинавского типа», группы I**

**I. Камерные погребения**

1. **Псковский некрополь, погребение 6** (Кат. № П-9) (по: *Ершова*, 2010. С. 24–29; *Ершова*, 2016, 257–277)

Камера состояла из усыпальницы и кладовой. Гробница имела срубную конструкцию (сруб 4×3,9 м, высота стен ~0,8 м).

Погребение: М. Кости в переотложенном состоянии. Частично ограблено.

Инвентарь: роговой складной гребень расческа; железный нож с деревянной рукоятью и серебряной проволокой; кожаный кошелек с дирхемом; золотой самородок; подвеска с княжеским знаком; серебряная, с чернью, оковка деревянной чаши. В центре сруба найден серебряный литой крест с позолотой (Рис. 1, тип I.5). Крест найден в нижней части заполнения камеры, видимо, он упал с костяка.

Дата: после 953/954 гг.

2. **Михайловский некрополь (Киев), погребение 13** (по: *Ивакин*, 2005. С. 287–304).

Камера (?). Размер погребальной ямы 2,17 × 0,66 м.

Руки погребенного сложены на груди. Зафиксированы остатки гроба.

Пол не определен.

Инвентарь: серебряная с позолотой серьга с полый бусиной, покрытой чернью, фиксировавшейся при помощи тонкой закрученной проволоки. На груди покойного лежал крестик-подвеска (4,0 × 4,5 см) X–XI вв. «скандинавского» типа. На окончаниях лучей креста — по 3 циркульных кружка, образующих крин, в центре двойной круг большего размера, от которого по лучам идут две линии из 6 точек каждая.

Дата: X в.

3. **Михайловский некрополь (Киев), погребение 49** (Кат. № К-15). (по: *Ивакин*, 2005. С. 287–304).

Камера. Котлован около 4 × 3,5 м, ориентирован углами по сторонам света, углублен в материк на 0,9 м от древней поверхности. Нарушен оградой XII в. и зданием XIX в. Следы камеры (3,2 × 2,7 м) из досок шириной 0,2 м, с выступающими торцами.

Пол: Ж.

Инвентарь: латунная чаша с концентрическим орнаментом; «овечьи» пружинные ножницы; пинцет; 27 сегментовидных, трапециевидных и прямоугольных цветных стеклянных нашивок на одежду; серебряная ременная пряжка; цилиндрическая пастовая печеночно-красная бусина; железные детали, веро-

ятно, ларца, в который эти вещи были сложены. На черепе погребенной следы матерчатого ленточного с серебряной нитью венца с крупной серебряной листовой аппликацией ромбической формы; височное кольцо из рубчатой золотой проволоки с завязанными простым узлом концами и зонной пастовой оранжевой бусиной.

На шее у погребенной — ожерелье из 20 мелких стеклянных бусин и 3 серебряные полусферические подвески, украшенные диагонально-крещатым орнаментом зернью; две ременные серебряные бляшки венгерского стиля сердцевидной и язычковой формы с растительным орнаментом, превращенные в подвески; серебряная полусферическая фибула со сканно-зерненым орнаментом в стиле «Terslev». Два перстня: 1 — с серебряным позолоченным пластинчатым квадрифолийным щитком, на котором находятся 6 каплевидных оснований и одна круглая (в центре), контуры их покрыты чернью для утраченных вставок; 2 — с крупным пустотелым полусферическим щитком, полностью покрытым мелкой зернью, пластинчатая дужка перстня украшена гладкой и рубчатой сканью. У левого локтя погребенной сохранились серебряные скобы-зажимы со штифтами и штампованная листовая накладка в виде креста (3×3 см) тоже со штифтами, а также серебряный крест-тельник с трехлепестковыми криновидными концами и ромбовидным средокрестием с полусферой в центре. Эти находки связаны с кошельком (сумкой), возможно в форме «сложенного конверта». Над плечевой костью правой руки покойной — рукоять ножа с проводочными, в две зоны обмотками (Рис. 5, а-б).

Дата: вторая половина X в.

## II. Курганные насыпи с остатками деревянных конструкций

### 1. Некрополь Плеснеца, большой двойной курган, погребение 1 (по: Ливох, 2010. С. 489).

Курган высотой ~2 м, диаметром ~16 м. Прослежены остатки деревянной конструкции. Погребение № 1 парное: М+Ж.

Инвентарь: М.— меч с дамаскированным клинком и рукоятью, украшенной медью и серебром; железный чекан; наконечник ножен меча; серебряный браслет; золотой перстень; серебряное кольцо; поясные бляшки, остатки ведер; ножи. Особое внимание привлекают два серебряных крестика, найденных рядом со скелетами, принадлежащие к так называемым «крестам скандинавского типа» (Рис. 1, тип I.3). Их размеры: 1) выс.— 5,94 см, ш.— 5,14 см, т.— 0,15 см, д. колечка — 1,80 см, в.— 9,62 г.; 2) выс.— 6,10 см, ш.— 5,12 см, т.— 0,15 см, д. колечка — 1,76 см, в.— 10,08 г.<sup>3</sup>

Ж. — 3 серебряных перстня, один из них — с полусферической погремушкой на щитке, украшенной зернью и сканью (Рис. 6).

Дата: конец X — начало XI в.

---

<sup>3</sup> Подробнее см.: <https://swordmaster.org/2013/10/27/bolshie-kurgany-letopisnogoplesnecka.html>

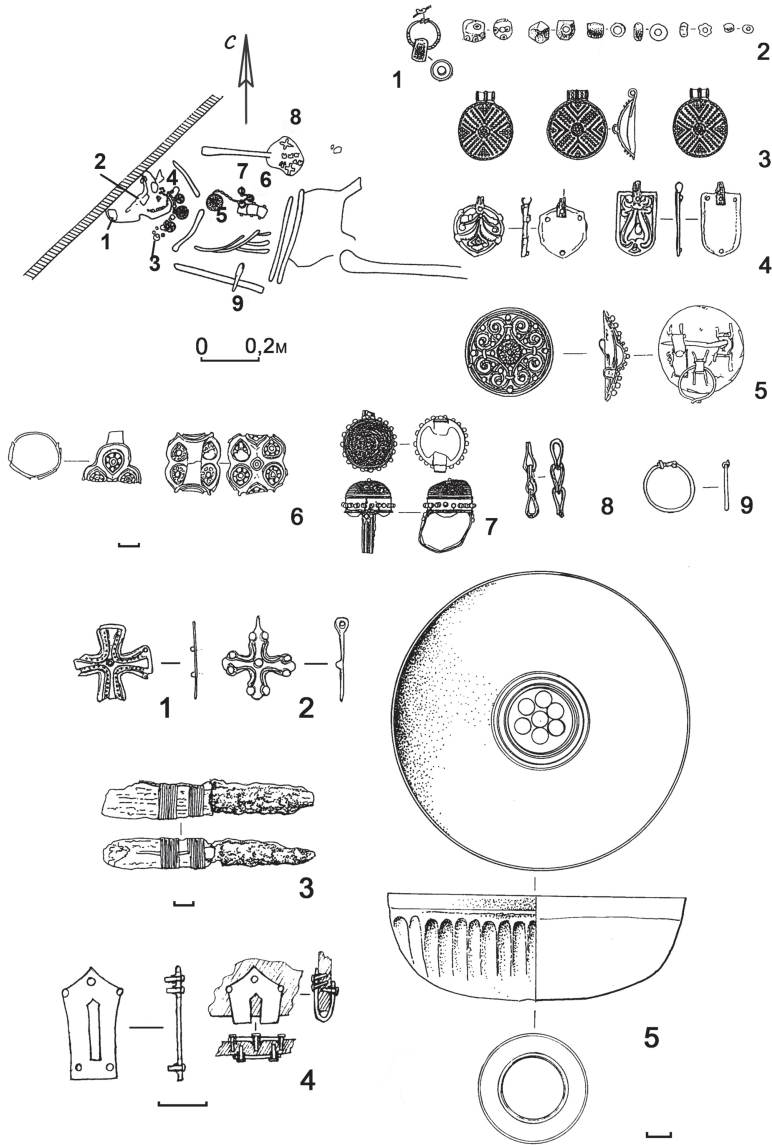


Рис. 5. Погребение 49 Михайловского некрополя (Киев) (по: Ивакин, 2005. С. 287–304; Михайлов, 2016. С. 211). а – план погребения и инвентарь. 1 – золото, стекло, 2 – стекло; 3–4 – серебро, золочение; 5 – серебро; 6 – серебро, чернение; 7–9 – серебро. б – инвентарь (продолжение). 1–2 – серебро; 3 – железо, серебро; 4 – серебро; 5 – бронза.

Fig.5. Burial of 49 Mikhaylovsky necropolis (Kiev) (Ivakin, 2005. S. 287–304; Mikhaylov, 2016. S. 211). а – plan of the burial and the grave-goods. 1 – gold, glass, 2 – glass; 3–4 – silver, gilding; 5, 7–9 – silver; 6 – silver, niello; 6 – grave-goods (continuation). 1–2, 4 – silver; 3 – iron, silver; 5 – bronze.

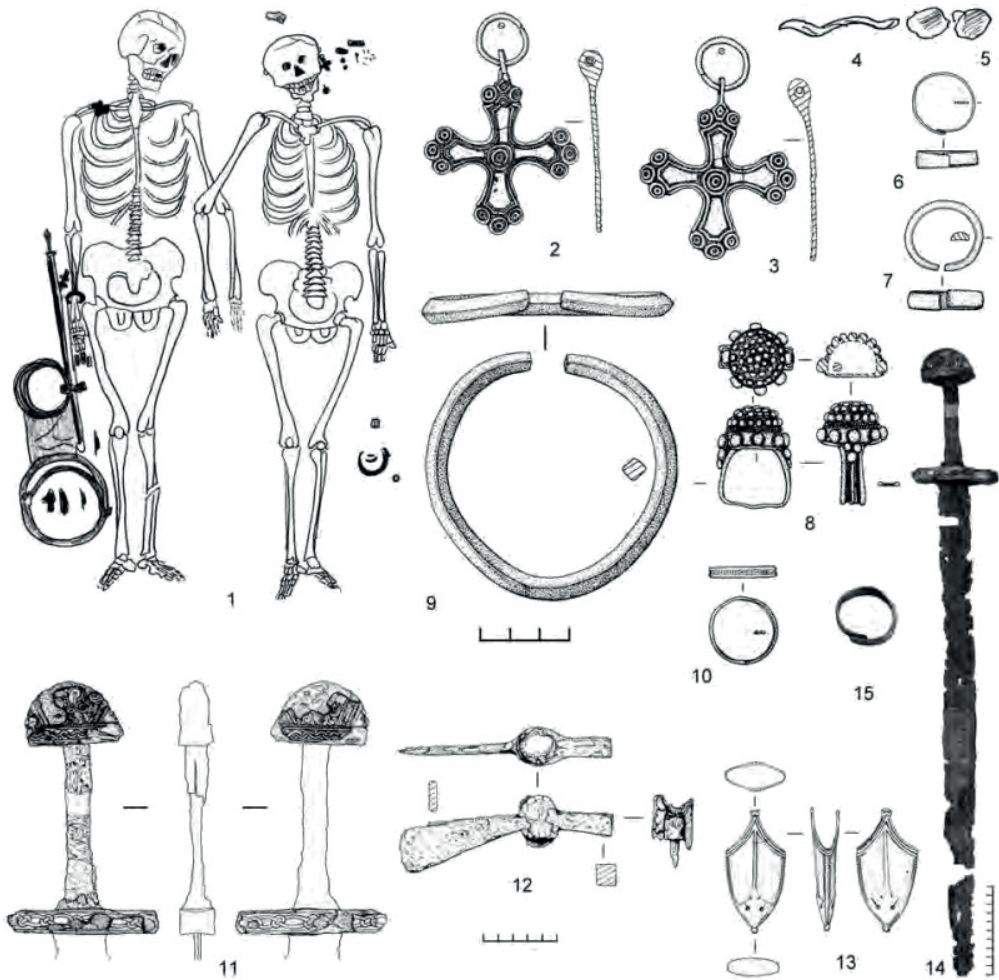


Рис. 6. Погребение 1 некрополя Плеснеска (Ливох, 2010. С. 489).

1 – план погребения; 2–15 – находки: 2–3, 8–15 – серебро; 4–7, 10 – золото; 11–14 – железо.

Fig.6. Burial 1 of the necropolis of Plesnesk (Livokh, 2010. S. 489, fig. 2). 1 – plan of the burial, 2–15 – grave-goods. 2–3, 8–15 – silver; 4–7, 10 – gold; 11–14 – iron.

## Каталог крестов «скандинавского типа» группы III

1. Киев (Зоценко, 2010. С. 371–374)
2. Волковыск (Башков, 2011. С. 118)
3. Дмитровщина, курган 3 (Башков, 2011. С. 118)
4. Дрисвяты (Башков, 2011. С. 118)
5. Избище, курган (Штыхов, 1992. Рис. 5:3)
6. Кукли, каменная могила 4 (Башков, 2011. С. 118)
7. Ходосовичи, курган 1 (Башков, 2011. С. 118)
8. Юдичи, курган 3 (Башков, 2011. С. 118)
9. Звезда, курган 34 (Башков, 2011. С. 118)
10. Быв. Витебская губ. (Башков, 2011. С. 118, № 212)
11. Быв. Витебская губ. (Башков, 2011. С. 118, № 213)
12. В. Новгород, Троицкий раскоп XIV (Тарабардина, 2014. С. 236)
13. Хотяжи (Алексеев, 2004. Рис. 3:7)
14. Грамыки (Фехнер, 1968. С. 212)
15. Каменка (Фехнер, 1968. С. 212)
16. Веточка 4,5 (Башков, 2011. рис. 5:1–2)
17. Залесье (Фехнер, 1968. С. 212)
18. Минская обл (?), ГЭ инв. № 808/47 (III) (Staecker, 1999. P. 557)
19. Белая Вежа (Фехнер, 1968. С. 212)
20. Гочево, курган 27 (ГЭ инв. № 818/66–73)
21. Пеклино (Фехнер, 1968. С. 212)
22. Влазовичи, курган 41 (ЗРАО т. 8. кн.1)
23. Казаричи, курган 48 (ЗРАО т. 8. кн.1)
24. Городище (Уваров, 1872. Табл. 34)
25. Алеховщина, курган 1, погребение 1 (Равдина, 1988. С. 5)
26. Беседа, курган 80, погребение 103 (Спицын, 1896. Табл. 5:12)
27. Кауккола, погребение 1,3 (Staecker, 1999. P. 557)
28. Патреева Гора (Спицын 1896. Табл. 5: 12).
29. Колодезная (Башков, 2011. С. 118, рис. 9)
30. Левоча (Фехнер, 1968. С. 212)
31. Попово 1,2,3 (Макаров 1989. Рис. 2:1)
32. Христово (Фехнер, 1968. С. 212)
33. Пильня (Фехнер, 1968. С. 212)
34. Сукромля (Фехнер, 1968. С. 212)
35. Матвейшево, 219 (Фехнер, 1968. С. 212)
36. Романово (Фехнер, 1968. С. 212)
37. Весь (Уваров, 1872. Табл. 34)
38. Вышгород (Довженок, 1950. Табл. 7:16–17)
39. Пьянково (Рябинин, 1986. С. 74)

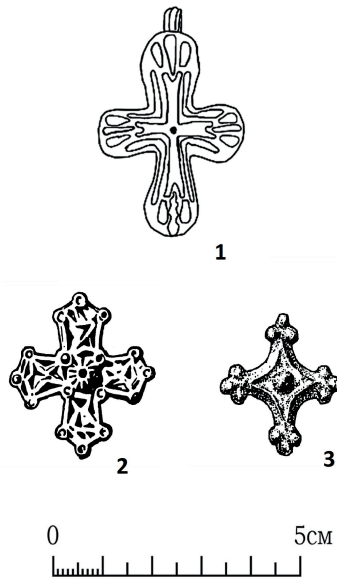


Рис. 7. Возможные прототипы к. с. т.: 1 — крестовидная подвеска; 2–3 — крестовидные фибулы. 1 — Скалистое, склеп 250 (по: Веймарн, Айбабин, 1993. С. 44; рис. 26, 23); 2 — Вестфалия, Германия (по: Müller-Wille, 2003. Fig.28.5,9); 3 — Вольтвише, Германия (Müller-Wille, 2003. Fig.28.6,3).

Fig.7. Possible prototypes of the c. s. t.: 1- cross-shaped pendant: Skalistoye, crypt 250 (Weimarn, Aibabin, 1993: 44, fig. 26, 23); 2 — cruciform fibula: Westphalia, Germany (Müller-Wille, 2003. Fig.28.5.9); 3 — cruciform fibula: Voltvische, Germany (Müller-Wille, 2003. Fig.28.6.3).



Рис. 8. Рунический камень из Фругардена с изображением креста (Gjedsso, 2015. Fig. 15a).  
Fig.8. Rune stone from Frugardena with a cross (Gjedsso, 2015. Fig. 15a).

40. Стрелково (Беленькая, 1976. С. 90)
41. Жилые горы (Беленькая, 1976. С. 90)
42. Тихвинское (Беленькая, 1976. С. 90)
43. Челмужи, 5. (ГЭ 1553/18–49)
44. Деревяницы, 74 (Мусин, 2002. С. 179)
45. Кеккомьяки, 1 и 3 (Purhonen, 1998.С.83)
46. Шангеничи село 2,3 (Мусин, 2002. С. 179)
47. Остенецкий могильник (Подвигина, 1965. Рис. 24)
48. Череповец (Экспозиция Археологического музея)
49. Ладога (?) (Мусин, 2002. С. 180)
50. Липино (КГОМА Инв.№ 1.10.112)
51. Суздаль (Кокорина, 2012. Кат. № 89)
52. Ст. Рязань (Остапенко, 2015. Рис. 7:1)
53. Труворово городище (Седов, 2007. Рис. 383:3)

## Литература

*Аксёнов В. С.* Крестовидные подвески и проблема распространения христианства среди населения салтовской культуры бассейна Северского Донца // Хазарский альманах / ред. В. К. Михеев. М.: Мосты культуры, 2003. С. 136–144.

*Аксёнов В. С.* Семантика крестовидных подвесок из катакомбы № 85 Верхне-Салтовского могильника // Человек в истории и культуре. Сборник научных работ в честь 70-летия лауреата Государственной премии Украины, академика РАЕН, профессора, доктора исторических наук, Владимира Никифоровича Станко / ред. А. А. Пригарин. Одесса-Терновка: Друк, 2007. С. 202–207.

*Алексеев А. В.* Группа памятников древнерусского времени у деревни Хотяжи // Археология Подмосковья / ред. А. В. Энговатова. Вып. 1. М.: ИА РАН, 2004. С. 177–192.

*Башков, А. А.* Христианские древности Беларуси конца X–XIV вв. (предметы христианского культа индивидуального использования). Минск: И. П. Логвинов, 2011.

*Беленькая Д. А.* Кресты и иконки из курганов Подмосковья // СА. 1976. № 4. С. 88–99.

*Белецкий В. Д.* Древний Псков (по материалам раскопок экспедиции Эрмитажа): Кат. выст. / В. Д. Белецкий. Л.: ГЭ, 1991.

*Боровський Я. Є., Калюк О. П.* Дослідження кийівського дитинця // Стародавній Київ. Археологічні Дослідження 1984–1989 Рр. відп.ред.. Толочко П. П. Київ: Наукова думка, 1993. С. 3–42.

*Веймарн Е. В., Айбабин А. И.* Скалистинский могильник. Киев: Наукова думка, 1993.

*Довженко В. Й.* Огляд археологічного вивчення древнього Вишгорода за 1934–1937 р. // Археологія. т.3. Київ. 1950. С. 64–92.

*Ершова Т. Е.* Погребение 6 Псковского камерного некрополя и привеска со знаком Рюриковичей // Археология и история Пскова и Псковской земли. Материалы 55-го заседания, посвященного юбилею профессора И. К. Лабугиной. М., 2010. С. 24–29.

*Зайцева И. Е.* Изделия из цветных металлов и серебра // Археология северорусской деревни X–XIII веков: средневековые поселения и могильники на Кубенском озере: в 3т., отв. ред. Н. А. Макаров; т. 2: Материальная культура и хронология. М.: «Наука», 2008.—365 с.

*Зоценко В. Н., Иевлев М. М.* Бронзовая литейная форма XI в. из Киева // Славяно-русское ювелирное дело и его истоки. Мат-лы Международной научн. конф., посвященной 100-летию со дня рождения Гали Фёдоровны Корзухиной. СПб., 10–16 апреля 2006 г. / ред. А. А. Пескова, О. А. Щеглова, А. Е. Мусин. СПб.: Нестор-История, 2010. С. 371–374.

*Ивакин Г. Ю.* Погребения X – первой половины XI в. из раскопок Михайловского Златоверхого монастыря (1997–1999 гг.) // Русь в IX – XIV веках: Взаимодействие Севера и Юга / ред. Н. А. Макаров, А. В. Чернецов. М.: Наука, 2005. С. 287–303.

*Кокорина Н. А.* Нагрудные кресты древнерусского времени из археологических коллекций Государственного Владимиро-Суздальского музея-заповедника. Каталог. Владимир, 2013.

*Корзухина Г. Ф.* Русские клады IX–XIII вв. М.: Издательство Академии наук СССР, 1954.

*Ливох Р.* Большие курганы летописного Плеснеска // Славяно-русское ювелирное дело и его истоки. Материалы МНК, посвященной 100-летию со дня рождения Гали Фёдоровны Корзухиной. СПб., 10–16 апреля 2006 г. / ред. А. А. Пескова, О. А. Щеглова, А. Е. Мусин. СПб.: Нестор-История, 2010. С. 486–492.

*Макаров Н. А.* Средневековый могильник Попово на Каргополье // КСИА. 1982. Вып. 171. С. 80–84.

*Макаров Н. А., Федорина А. Н.* Феномен «больших поселений» Северо-Восточной Руси X–XI вв. // КСИА. 2015. Вып. 238. С. 115–121.

*Мальм В. А.* Изделия ювелирно-литейного производства // Ярославское Поволжье в X–XI вв. / ред. А. П. Смирнов. М.: ГИМ, 1964. С. 36–38.

*Михайлов К. А.* Элитарный погребальный обряд Древней Руси. Камерные погребения IX- начала XI века в контексте североευропейских аналогий.— СПб.: «Изд. дом Бранко», 2016.

*Мусин А. Е.* Христианизация Новгородской земли в IX – XIV вв.: Погребальный обряд и христианские древности. СПб.: Центр «Петербургское Востоковедение», 2002.

*Носов Е. Н., Овсянников О. В.* Архангельский клад 1989 г. // Славяне и финно-угры. СПб., 1997. С. 146–157.

*Остапенко А. А.* Христианские древности Рязанской земли XI–XVI вв. (мелкая пластика). Дисс. на соиск. уч. степ. канд. истор. наук. М., 2015.

*Петрухин В. Я., Пушкина Т. А.* Новые данные о процессе христианизации Древнерусского государства // Archaeologia abrahamica. Исследования в области археологии и художественной традиции иудаизма, христианства и ислама. М.: «Индрик». 2009. С. 157–168.

*Подвигина Н. Л.* Раскопки курганов в Псковской области // СА. 1965. № 1. С. 293–296.

*Путь из варяг в греки и из грек... Каталог выставки / ред. В. Л. Егоров. М.: ГИМ, 1996.*

*Равдина Т. В.* Погребения X–XI вв. с монетами на территории Древней Руси (Каталог).— М.: Наука, 1988.

*Рыбаков Б. А.* Язычество Древней Руси. М., 1987.

*Рябинин Е. А.* Костромское Поволжье в эпоху средневековья. Л.: Наука, 1986.

*Седов В. В.* Изборск в раннем Средневековье. М.: Наука, 2007.

*Спицын А. А.* Владимирские курганы // Изв. ИАК. Вып. 15. СПб., 1905. С. 84–172.

*Спицын А. А.* Курганы Санкт-Петербургской губернии в раскопках Л. К. Ивановского.— МАР. № .20. СПб., 1896.

*Спицын А. А.* Гдовские курганы в раскопках В. Н. Глазова.— МАР № 29. СПб., 1902.

*Тарабардина О. А.* Кресты «скандинавского» типа из раскопок в Новгороде // Славяне и иные языци... К юбилею Натальи Германовны Недошивиной / ред. Н. И. Асташова. Труды ГИМ. Вып. 198. М., 2014. С. 234–241.

*Уваров, А. С.* Меряне и их быт по курганным раскопкам. — М., 1872.

*Фехнер М. В.* Крестовидные привески «скандинавского» типа // Славяне и Русь. М: Наука, 1968. С. 210–214.

*Штыхау Г. В.* Крывічы: па матэрыялах раскопак кургану у Паўночнай Беларусі / ред. М. А. Ткачоу. Минск: Навука і тэхніка, 1992.

*Androshchuk F.* Symbols of Faith or Symbols of Status? Christian Objects in Tenth-Century Rus' // Early Christianity on the Way from the Varangians to the Greeks / I. Garipzanov, O. Tolochko (eds.). Ruthenica Supplementum. T. 4. Kiev, 2011. С. 70–89.

*Müller-Wille M.* The cross goes north: Carolingian times between Rhine and Elbe // The cross goes north / Carver M. (ed.). 2003. P. 443–462.

*Gjedssø B. L.* The Cross Motif on Late Viking Age Art Picture Runestones in: Västergötland. Lund Archaeological Review 20 (2014), 2015. pp. 55–78.

*Zilmer K.* Crosses on rune-stones. Functions and Interpretations // Current Swedish Archaeology. Vol. 19, 2011. Pp. 87–112.

*Staecker J.* Rex regum et dominus dominorum: die wikingerzeitlichen Kreuz- und Kruzifixanhänger als Ausdruck der Mission in Altdanemark und Schweden. Stockholm, 1999.

*Purhonen P.* Kristinuskon saapumisesta suomeen / ред. Torsten Edgren. Vammals, 1998.