

POZNAŃSKIE TOWARZYSTWO PRZYJACIÓŁ NAUK  
WYDZIAŁ HISTORII I NAUK SPOŁECZNYCH  
we współpracy z:  
INSTYTUTEM PRAHISTORII UNIWERSYTETU IM. A. MICKIEWICZA

# SLAVIA ANTIQUA

ROCZNIK  
POŚWIĘCONY STAROŻYTNOŚCIOM SŁOWIAŃSKIM

TOM XLI  
2000

REDAKTORZY  
WITOLD HENSEL  
ZOFIA HILCZER-KURNATOWSKA



POZNAŃ 2000

SLAVIA ANTIQUA  
Tom XLI – Rok 2000

КУЛАКОВ В.И. (Москва)\*, СКВОРЦОВ К.Н. (Калининград)

## ТОПОРИК ИЗ ВАРГЕН (РАНГОВОЕ ОРУЖИЕ ПОСЛЕДНИХ ЯЗЫЧНИКОВ ЕВРОПЫ)

В 1995 году в пос. Люблино (бывш. Wargen) Зеленоградского района Калининградской области, в руинах кирхи 14 в. местным жителем при невыясненных обстоятельствах, были обнаружены находки, относившиеся к инвентарю средневекового погребального комплекса. Две из этих находок – топор и железный наконечник дротика – были проданы калининградскому коллекционеру, который за консультацией относительно принадлежности и датировки этих вещей обратился в Калининградский историко-художественный музей. Так один из авторов данной статьи получил возможность ознакомиться с уникальными находками из Варген.

Особый интерес представляет топорик, широкое железное лезвие которого, сохранившееся фрагментарно, вставлено в бронзовый обух, выполненный литьем по восковой модели (рис. 1). На боковых плоскостях топорика имеются зооморфные изображения, выполненные штихелем ещё по восковой модели

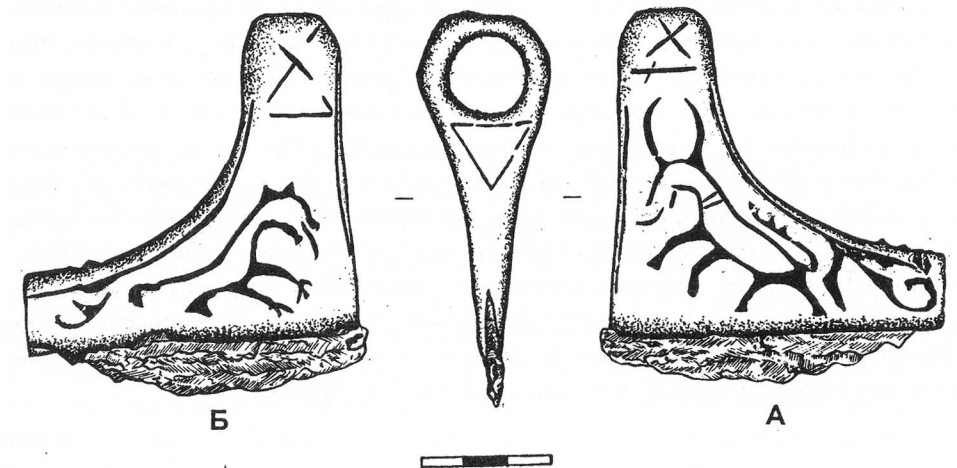


Рис. 1. Топорик из Варген (бронзовая обоймица со вставленным железным лезвием): стороны А и Б, между ними – вид на топор сверху.

\* Institut Archeologii RAN Ul. Uljanova 19, R – 1 17 036 Moskva.

и подправленные по бронзовой отливке. По технике изготовления, использовавшей принцип биметаллизма, топорик из Варген близок топору нач. 11 в., найденному в Старой Ладге, который также имеет бронзовый, украшенный териологическим орнаментом обух со вставным железным лезвием<sup>1</sup>. Древнейший топор<sup>2</sup>, на лезвии которого представлено изображение животного, обнаружен в подкурганной срубной гробнице в Маммен (Миддельсом, север Дании). Судя по данным дендрохронологического анализа найденных здесь брёвен, гробница была сооружена зимой 970/71 гг., инвентарь, сопровождавший захоронение знатного современника конунгов Горма и Гаральда Синезубого, был изготовлен в 950-970 гг.<sup>2</sup> Топор из Маммен был покрыт чёрным серебряным листом (техника niello), по которому был прокован декор, представлявший конструкцию, подобную растению (рис. 2, А) и зверя, который по своим пропорциям, по наличию бороды и пары симметрично поставленных рогов может быть определён как козёл или олень (рис. 2, В). У втулки топора представлены орнамент в виде триплета и мужской лик. Эти изображения разделены прорезями в виде косоугольного креста, которые в древности, видимо, были заполнены бронзово-цинковой фольгой<sup>3</sup>. Топор из Маммен, давший название одному из декоративных стилей эпохи викингов, наряду с мечами с костяными деталями рукоятей, являлся на севере Европы культовым оружием последних язычников<sup>4</sup>. Дериватами изображению из Маммен по своей композиции и сюжету являются фигуры, представленные на топориках из Шлёнска и Моравии<sup>5</sup>, изготовленных из железа, плакированного серебром. На своих боковых плоскостях эти топоры несут изображения козлов (рис. 3), выполненные при помощи наложения на серебряную основу бронзовой фольги или медной проволоки. Упрощённой репликой этих фигур являются изображения, представленные на топоре из Варген:

**Сторона А** топора из Варген в своём центре имеет изображение рогатого животного. По пластике изображения и аналогиям можно утверждать, что изображённое животное – козел. Правда, иконография изображения на топоре из Варген не совсем традиционна для подобных изображений. Его особенностью является поворот головы животного не назад, а вперед. Все в позе козла говорит о том, что он находится в быстром движении, если не в прыжке, скорость которого подчеркивают поднятые передние лапы, высунутый язык и запрокинутый хвост. Ниже головы по шее животного проходят две параллельные линии (вероятно – ошейник?). С двух сторон изображение ограничено прорезными линиями, имитирующими технологические особенности плакировки (вкованные в серебряную основу медные проволоки), традициям которой старался (правда, довольно неумело) следовать мастер, изготовивший топор из Варген.

<sup>1</sup> Корзухина Г.Ф. 1960, с. 95.

<sup>2</sup> Müller-Wille M. 1991, p. 335, 336.

<sup>3</sup> Gottlieb V.A. 1991, p. 81.

<sup>4</sup> Кулаков В.И. 1993, с. 126.

<sup>5</sup> Кулаков В.И. 1993, с. 121.

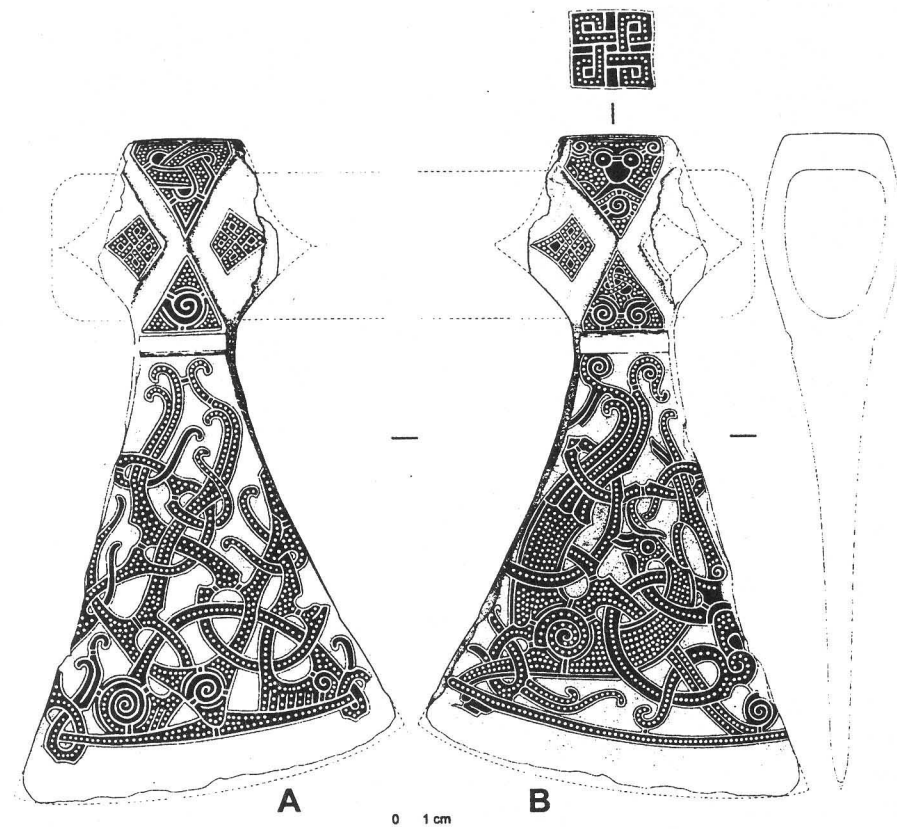


Рис. 2. Топор из Маммен (серебряная проволочная насечка по серебряной чёрной фольге) (по: Vellev J. *Mammenøkstens forskningshistorie*/Mammen. Grav, kunst og samfund i vikingetid. Forfatterne, 1991, fig. 16 (рис. Орла Свендсен, 1991)

С тыльной стороны изображения животного находится элемент растительного орнамента (мотив процветшего ростка). В верхней части композиции, у обуха топора находится косоугольный крест, отделенный от основного изображения горизонтальной линией (подобное изображение косоугольного креста имеется на топорах эпохи викингов из Маммен и Княжьей Горы (Киевская область Украины)<sup>6</sup>. Интерпретация этого сюжета ясна: изображение козла следует рассматривать как символ жертвы, предназначенной богу-громовнику и главе прусского языческого пантеона Перкуно. На различных культовых предметах, известных в древностях ливов и западных балтов эпохи раннего средневековья „топор... и парные фигурки козлов... указывают на почитание бога через его атрибуты и жертвенных животных”<sup>7</sup>. Пара козлов, согласно скандинавской и балтской мифологии, влекла

<sup>6</sup> Корзухина Г.Ф. 1960, с. 92, рис. 2, 1.

<sup>7</sup> Кулаков В.И. 1993, с. 125.



Рис. 3. Геральдика Натангии орденского времени: 1 – печать фогта Натангии (по: Steinbrecht С. *Die Baukunst des Deutschen Ritterordens in Preußen*. Bd. 2: *Preußen zur Zeit der Landmeister*. Berlin, 1888, Abb. 136); 2 – древнейшая печать г. Хайлигенбайля (по: Gutzzeit E.J. *Der Kreis Heiligenbeil*. Leer, 1975, Abb. 58)

по небесам колесницу повелитля грома и молний Тора-Перкуно<sup>8</sup>. На топоре из Варген изображён одиночный козёл, однако условное изображение ошейника на его шее показывает его принадлежность к паре носителей небесной колесницы божества. Изображения растительного орнамента и „косо́го креста” как вместе, так и отдельно связывают обычно с культом Перкуно, от которого зависело благополучие прусских земледельцев. Знак „косо́го креста”, широко представленный в древнегерманском и западнобалтском материале 2-6 вв. н.э., интерпретируется как знак-охранитель („αλοτρολειον”, **оберегъ**)<sup>9</sup>, нередко соседствуя на изделиях древних мастеров со священными знаками иных форм<sup>10</sup>. Присутствие знака „косо́го креста” в эпоху викингов на топорах и имитировавших их подвесках сакрального характера непосредственно указывает на связь данного знака с культом бога-громовержца<sup>11</sup>.

**Сторона Б** топора из Варген также имеет второе зооморфное изображение, которое, несмотря на всю его примитивность и незавершенность, по пластике можно считать изображением волка. Данное животное, как и предыдущее, изображено в движении, полностью повторяя положение туловища козла, представленного на стороне А. Обе этих фигурки в своём прыжке устремлены к верхней, горизонтальной стороне топора. Позы обоих животных представлены

<sup>8</sup> Иванов В.В., Топоров В.Н. 1982, т. 2, с. 304.

<sup>9</sup> Кулаков В.И. 1998, с. 95.

<sup>10</sup> Кулаков В.И. 1997, с. 61.

<sup>11</sup> Paulsen P. 1956, 90, 100, 216.



Рис. 4. „Жертвенные топоры” 13 в., обнаруженные на территории Шлёнска и Моравии: 1 – Жагань (воев. Гожув Велкопольски, Польша); 2 – Шаубенберг (Шлёнск, Польша); 3 – Губен (воев. Гожув Велкопольски, Польша); 4 – собрание Венского музея искусства и истории (по: Кулаков В.И. *Культовое оружие...*, рис. 4)



таким образом, что при рубящем движении топора создавалась имитация осуществления зверями со сторон топора А и Б одновременного прыжка. Часть туловища волка с задними лапами осталась недоработанной мастером.

Следует отметить, что в прусском декоративном искусстве изображения животных и людей крайне редки. Возможно, этот аспект связан с существованием культовых запретов (табу) на подобные изображения, налагавшихся жрецами. Исключения составляли традиционные изображений козлиных голов на фибулах<sup>12</sup>.

Единственное изображение волка, известное нам в прусском ареале, присутствует на золотой гривне рубежа 7-8 в. из окрестностей пос. Strobjehnen (Kr. Samland, ныне – пос. Куликово Зеленоградского р-на), где восседающим верхом на волке изображен жрец, возможно – один из легендарных вождей пруссов Брутено<sup>13</sup>. Следует признать, что в целом на сегодняшний день мы не располагаем информацией о месте волка в прусской мифологии.

У индоевропейских народов традиции культов, связанных с волком, существуют с глубокой древности (в Греции – культ Апполона Ликейского, у славянских народов с принятием христианства покровителем волков становится Св. Георгий). В мифологии индоевропейских народов образ волка является одним из символов вождя воинской дружины, причём относительно коллектива общинников волк, как правило, обладает отрицательными качествами<sup>14</sup>. Особенно ярко негативный характер персонажа волка проявился в скандинавской мифологии, где в день гибели богов Рагнарёк чудовищный волк Фенрир пожирает царя богов Одина и тем самым приводит к гибели мир людей Мидгард. В материальной культуре Северной Европы наиболее ярко этот „волчий” аспект проявился в знаменном материале 11 в. На бронзовых полотнищах „штурмовых значков” викингов „Большой зверь” (= Фенрир) символизирует последнюю битву людей и богов с силами тьмы<sup>15</sup>. В сознании последних язычников Европы данная эсхатологическая трагедия сопоставлялась с решающим сражением между христианством и традиционными верованиями, происходившим в Скандинавии и Балтии в 10-13 вв.

Мифологические представления германцев о волке, звере-противнике царя богов Одина, как о мифической ипостаси силы и славы воина-профессионала получили неожиданное развитие в геральдических реалиях орденой Пруссии, особенно – на территории прусской земли Натангии. Изображения волка имеются на печати фогта Натангии (нач. 14 в.) (рис. 3, 1 – волк прыгает через куст цветущего боярышника) и на древнейшей городской печати г. Хайлигенбайля (рис. 3, 2). Этот сфрагистический памятник, появившийся не позднее 1344 г., представляет волка прыгающим через пень дуба. Как известно из местной нарративной традиции,

<sup>12</sup> Кулаков В.И. 1995, с. 79.

<sup>13</sup> Kulakov V.I. 1994/95, S. 209, Abb. 2, oben.

<sup>14</sup> Иванов В.В. 1982, т. 1, с. 242.

<sup>15</sup> Кулаков В.И. 1989. № 4, с. 67, 68.

священный для пруссов дуб произрастал поблизости от места будущего города Хайлигенбайля до 1301 г., в центре главного святилища пруссов Ромове<sup>16</sup>. Кроме упомянутых печатей, изображение волка несла хоругви комтурства Бальга, располагавшаяся в 6 км к северо-северо-востоку от г. Хайлигенбайль. Примечателен факт полного соответствия поз волка на хоругви Бальги и на топоре из Варген: в обоих случаях животное изображено с головой, вытянутой вверх, движение хоругви и топора создавало иллюзию прыжка изображённого на них хищника<sup>17</sup>.

Наличие протогеральдических элементов древнегерманского происхождения в геральдике I Германской Империи доказано на уровне государственной эмблематики, отразившейся и на символах Орденского государства в Пруссии<sup>18</sup>. Авторы начальных форм артефактов раннесредневековой геральдики Германии не считали предосудительным использование знакового наследия своих далеко не христианских предков. Кстати, крестоносной верификацией христианских идей также допускалось вполне толерантное отношение орденой властей к зримым пережиткам отеческих культов в земле пруссов даже в 14-15 вв.<sup>19</sup> На сегодняшний день имеется масса прямых и косвенных доказательств лояльного отношения Ордена к существованию языческих пережитков в прусской среде. Учитывая всё вышеизложенное, можно предположить, что в рыцарской среде Пруссии в начале 14 в. была создана эмблема Натангии, воплотившая древнегерманский культовый образ волка, символа воинов-профессионалов. Показательно, что на примере эмблемы г. Хайлигенбайля (рис. 3, 2) видна идеологическая подоплёка этого символа, обозначавшая его оппозицию прусским религиозным традициям. Этот аспект позволяет окончательно выяснить смысл изображений на топоре из Варген.

Эти изображения могут рассматриваться как воплощение древнейших представлений индоевропейцев о космогоническом акте творения и дуалистической борьбе противоположных сил природы. Находящиеся по обе стороны лезвия топора, фактически представляющие части целостной композиции изображения хищного и травоядного животных являются традиционными реалиями центрального для индоевропейских племён мифа о поединке сил небесного и подземного миров, в мифологии балтов реализовавшегося в виде мифа о схватке Перкуно (Перконса) с драконом<sup>20</sup>. Этот ключевой для веры наших предков сюжет отражён и в славянском декоративном искусстве: круглая костяная игральная фишка (жребий) 9 в. из Микульчиц (Великая Моравия) представляет на одной из своих плоскостей бога Перуна с луком, на другой – поединок козла и дракона<sup>21</sup>. На топоре из Варген представлен, в сущности, тот же сюжет, однако

<sup>16</sup> Кулаков В.И. 1998, с. 98.

<sup>17</sup> Барока А. 1936, цветная вкладка, позиция 10.

<sup>18</sup> Кулаков В.И. 1997а, с. 17.

<sup>19</sup> Kulakov V.I., Valujev A.A. 1996. S. 497.

<sup>20</sup> Топоров В.Н. 1980, с. 32.

<sup>21</sup> Кулаков В.И. 1995, с. 79.



дракон, представитель тёмных сил, заменён волком. Это отклонение от канона прямо указывает на негативную оценку образа волка раннесредневековыми пруссами. Не совсем понятно, имела ли эта оценка сугубо культовый смысл, или проистекала из сугубо политической ситуации. Не следует забывать, что образ волка был востребован орденскими геральдистами (благодаря монашескому принципу „domini canes” – „собаки Господни”?) и стал фактически символом христиан Натангии.

В завершении анализа изображений на топоре из Варген важно отметить, что высокую значимость сюжета, представленного на нём, подчёркивает треугольная фигура, представленная на верхней плоскости топора (рис. 1). На изображении схватки сил добра, этот треугольник, символ небесной мощи и бессмертия<sup>22</sup>, вместе со знаком косоного креста вполне уместен.

Долгое время в науке существовало мнение о магическом смысле орнаментированных топоров, в незначительном количестве известных на рубеже разделявшем в раннем средневековье христианскую и „языческую” цивилизации Европы<sup>23</sup>. С другой стороны, подчёркивалась важная роль таких топоров в старорусских дворцовых церемониях, где интересующий нас предмет выступал наряду с копьём и мечом символом княжеской власти<sup>24</sup>. Один из авторов предлагаемой статьи ранее определил „топоры мораван” (рис. 4) как жертвенное оружие 11 в., возникшее под прусским влиянием в западнославянской среде как результат „своеобразной языческой оппозиции”.<sup>25</sup> Находка в Варген позволяет ещё раз вернуться к атрибуции топоров, несущих изображения культового характера.

Орнаментированные топоры из Шлёнска и Моравии, несущие изображения священных для язычников животных, относятся к типу 3 (подтип с уступом), родиной которого стала в 11 в. юго-восточная Балтия<sup>26</sup>. Этот тип топоров несвойственен для древностей Чехии и Южной Польши. Находка топора из Варген, являющегося дериватом указанного подтипа рубящего оружия, ещё раз указывает на основной ареал его распространения – землю пруссов. В указанных частях Центральной Европы топоры, представленные на рис. 4, могли оказаться в виде трофеев, захваченных крестоносцами во втором крестовом походе на Самбию (1254-1255 г.). Как известно, его руководитель – чешский король Оттокар II Пшемьсл – появился на Янтарном берегу в сопровождении значительного числа вооружённых пилигримов западнославянского происхождения. Добыча крестоносцев на Самбии была настолько велика,<sup>27</sup> что Оттокар её внушительную часть пожертвовал на возведение орденской крепости Кёнигсберг. Блеставшее серебром оружие побеждённых сембов не могло не привлечь алчные взоры

<sup>22</sup> Кулаков В.И. 1988. N 3, с. 114.

<sup>23</sup> Корзухина Г.Ф. 1960, с. 89.

<sup>24</sup> Кирпичников А.Н. 1966, с. 42, 45.

<sup>25</sup> Кулаков В.И. 1993, с. 124.

<sup>26</sup> Кулаков В.И. 1990, с. 32.

<sup>27</sup> Пётр из Дусбурга 1997, с. 85.



Рис. 5. Прусские крестьяне кон. 17 в. из округов Инстербург и Тильзит (ныне – Черняховский и Неманский р-ны Калининградской обл.) (по: Hartknoch Chr. *Alt- und Neues Preußen*. Königsberg, 1684, Bildtafel)

„ревнителей веры Христовой”. Покрытое серебром оружие в Европе традиционно считалось показателем высокого воинского статуса своего владельца. С начала 1 в. н.э. серебряные топоры считались знаками римских когорт<sup>28</sup>. Через посредничество франкских мастеров эпохи Меровингов с искусством плакировки железа серебром (*ferro splendido opus argento*) познакомились жители Скандинавии эпохи викингов. Покрытое сакральным орнаментом оружие, несомненно, выполняло

<sup>28</sup> Petrie Fl. 1917, p. 12.

тогда магические функции. При этом высокий социальный статус воинов, обладавших блиставшим серебром оружием, был неременным и на севере Европы, и на Янтарном берегу,<sup>29</sup> где традиции плакировки существовали вплоть до 14 в. В христианской средневековой Европе возведение в рыцари и прочие формы инвеституры, обозначавшие повышение социального статуса члена элиты общества, сохраняла видимость архаической магической подосновы этого акта<sup>30</sup>. При этом присутствие роскошно декорированного оружия играло важную роль.

Разумеется, предполагать наличие актов инвеституры в языческой Самбии пока не приходится. Однако топор из Варгена и топоры прусского происхождения, известные по находкам в Шлёнске и Моравии, можно трактовать как предметы явно не боевого предназначения, несущие культовые изображения, но являющиеся не только (возможно – не столько) жертвенным оружием, но и индикатором высокого социального статуса их владельцев. Возможно, специфической формы топор показывал устойчивое (возможно – даже наследственное) право своего владельца на проведение жертвоприношений. В таком случае владелец топора из Варген сопоставим с наследниками традиции родовой аристократии – „королями” (прусс. „reiks”, „songos”), упоминаемыми письменными источниками 9 и 13 вв<sup>31</sup>. Их сакральные функции распространялись в пределах части прусской земли (в нашем случае – Самбии)<sup>32</sup>. Значительное количество „трофейных” топоров, привезённых крестоносцами из Самбии в Шлёнск и Моравию, позволяет полагать, что таким престижным оружием обладали сразу несколько жителей этой прусской земли.

Итак, жертвенное оружие пруссов, связанное с культом Перкуно, являлось ранговым знаком члена прусского общества, осуществлявшего как периодические жертвоприношения, так и возможные властные функции. Для позднего средневековья из нарративных источников известен иной персонаж прусской социальной иерархии – вурсхайт. Этим термином в 15-16 вв. обозначался уважаемый в пределах волости (прусс. *rolka*) землевладелец, который осуществлял регулярные жертвоприношения в рамках данной административно-территориальной единицы<sup>33</sup>. Не исключено, что в позднем средневековье вурсхайты выполняли часть функций, ранее присущих „королям”. В таком случае можно допустить, что в эпоху крестовых походов в каждой прусской волости мог действовать „король”, опиравшийся на авторитет своего высокого родового происхождения. В частности, на Самбии волостей на момент проведения второго крестового похода существовало от 5 до 12<sup>34</sup>. Эти количественные параметры вполне сопоставимы с числом декорированных топоров

<sup>29</sup> Кулаков В.И. 1998а, с. 39-41.

<sup>30</sup> Keller H. 1993, S. 85.

<sup>31</sup> Кулаков В.И. 1994, с. 158, 159.

<sup>32</sup> Wenskus R. 1986. S. 419.

<sup>33</sup> Кулаков В.И. 1994, с. 136.

<sup>34</sup> Кулаков В.И. 1990а, с. 75.

прусского происхождения, которое с учётом находки в Варген доходит в Европе до пяти.

Письменные источники, связанные с историей прусского населения Варген, позволяют воссоздать события, происходившие в его окрестностях в 13 в. На юго-восточном берегу нынешнего пруда Школьный (бывш. Wargener Mühlenteich) находится городище Прейль, в 13 в. являвшееся центром прусской волости Wargun (прусс. «злой»). Раскопки, проведённые здесь в 1932 г. К.Г. Клазен, открыли на вершине вала остатки сгоревших деревянных конструкций – следы частокола,<sup>35</sup> уничтоженного зимой 1254/55 г. при штурме этого укрепления крестоносным войском Оттокара II. Впоследствии на месте городища Прейль крестоносцы соорудили замок, прикрывавший северо-западные подступы к Кёнигсбергу. Ещё до прихода сюда рыцарей креста в волости Варгине находились владения местной знати из родов Гаудеккерс, Зегелер и Лайде (Лендорф).<sup>36</sup> Один из представителей рода Лайде в третьей четверти 14 в. занимал важную административную должность в Кёнигсберге. На это указывает надпись на кустодии (футляр для актовой печати), обнаруженной в феврале 1999 г. при раскопках на территории г. Лёбенихта – „LAYDIN♦A♦MAN♦AMDL♦NO♦DA♦DI” („Лайдин, муж чиновный, этот документ удостоверил”). Роду Лайдин, в середине 13 в. перешедшего на сторону Тевтонского Ордена, принадлежало городище Прейль. К северу от Прейла вскоре после падения твердыни рода Лайде крестоносцы основали замок Варген, рядом с которым в 14 в. возникла кирха. Здесь проводились захоронения как переселённых сюда ок. 1280 г. членов ятвяжского рода Гедете, так и местные уроженцы. Одному из них, принадлежавшему, не исключено, знатному роду Лайде, обладавшему наследственными властными и культовыми правами в волости Варген, принадлежало погребение с ранговым знаком – орнаментированным топором, обнаруженным в кирхе Варген.

На исходе средневековья небольшой, явно декоративный топор стал принадлежностью свободного землевладельца, перенявшего часть традиционных социальных функций прежних *songos* и вурсхайтов (рис. 5). При этом эта часть снаряжения прусса-мужчины являлась не только социальным, но и хозяйственным символом. Значение топора в повседневной жизни прусских земледельцев трудно переоценить. Прусы в 14 в. на лёгких, песчаных почвах практически не использовали тяжёлый плуг и продолжали практиковать подсечное земледелие. Топор в Пруссии долгое время являлся одним из основных орудий подсечного земледелия. Как и у гуцулов Закарпатья, „декоративный вариант” этого неотъемлемого спутника жизни земледельца и хозяина усадьбы стал его ранговым знаком. Воины-прусы, ставшие в строй под знамёнами <sup>Ордена</sup>, переняли виды рангового оружия, уже ставшие популярными в феодальной Европе. К такому оружию относятся орнаментированные наконечники арбалетных

<sup>35</sup> Кулаков В.И. 1990, с. 53.

<sup>36</sup> Schlicht O. 1922, S. 195.



„болтов”, служившие своего рода жезлами военачальников мелких пехотных подразделений (рис. 6, 1, 2).

В различных пунктах Балтии и Польши, от Лифляндии до Сандомира известны находки костяных или роговых „декоративных” топориков, которые П. Паульсен датировал в пределах 12-18 вв. и считал знаками достоинства и прав мужчины.<sup>37</sup> При этом у большинства этих находок, сделанных, как правило, случайно при пахотных работах, острие носит следы изношенности (рис. 7, 4-6). Орнаментальный мотив „процветший росток”, представленный на этих артефактах (исключением является находка из Яун-Губене – рис. 6, 5 – где показано схематизированная фигура козла) неукоснительно показывает на аграрный смысл культовых акций, в которых применялся этот атрибут сельского или родового старейшины. Как показывает находка из Быдгощи<sup>38</sup>, обычай осуществления указанными выше персонажами первого, сакрального удара по дереву при расчистке нового поля существовал в языческих окраинах христианских государств Восточной Европы с 11 в.

Единственным железным топором, несущим орнаментальный мотив „процветший росток”, является так называемый „топорик Андрея Боголюбского” (рис. 7, 3), обнаруженный в Суздале или в прилегающей части Поволжья. С упомянутым русским князем (ок. 1111-1174 гг.) данную находку связывает лишь её обнаружение в пределах владимиро-суздальских владений князя и греческая литера „А”, представленная на втулке топорика. Растительный орнамент, представленный на одной из сторон „топорика Андрея Боголюбского”, роднит его с отмеченной выше серией предметов земледельческого культа. Напротив, мотив триплета и дракон, пронзённый мечём (деталь традиционной для готландских рунических камней 11 в. композиции „Тор в борьбе с Ёрмунгандом”) связывает этот артефакт с североевропейским искусством поздней фазы эпохи викингов. Изображения на плоскостях топорика выполнены в наиболее сложном варианте плакировки, своей вершины (стиль Гландо) достигшем в земле пруссов в сер. 11 в.<sup>39</sup> Это, скорее всего, соответствует датировке „княжеского” топорика. Позднее, как показывают прежде всего добытые крестоносцами на Самбии „трофейные топоры” (рис. 4), этот стиль деградировал. Фигуры животных исполнялись уже без характерной детализации, в виде цельковой пластины бронзы. Новейшие раскопки, проведённые А.А. Валуевым на могильнике Альт-Веллау (13-15 вв.) дали новую серию прусских артефактов позднего варианта стиля Гландо<sup>40</sup>. Кстати, неумелой копией этих памятников позднего варианта стиля Гландо можно считать топор из Варген.

С культовым и ранговым оружием пруссов и скандинавов находят аналогии топоры из Княжей Горы и Ладоги (рис. 7, 1, 2). Прежде всего, они представляют

<sup>37</sup> Paulsen P. 1956, S. 58.

<sup>38</sup> Кулаков В.И. 1993, с. 121.

<sup>39</sup> Kulakov V.I. 1998, S. 14.

<sup>40</sup> Валуев А.А., Кулаков В.И. 1999.

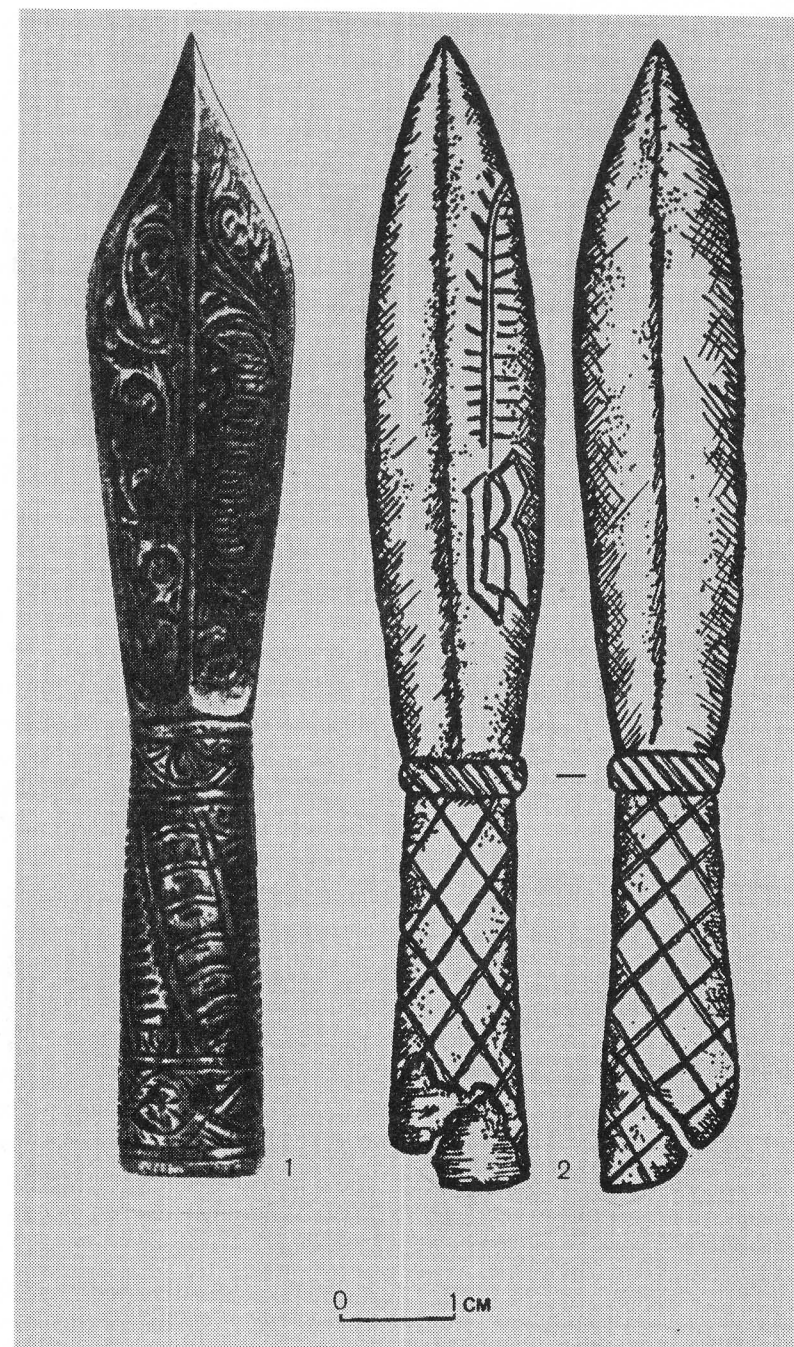


Рис. 6. Ранговые знаки военачальников 15 в. в виде наконечника стрелы арбалета (железо): 1 – Чехия, с надписью „ma myla ran(o)”, русск. „моя дорогая дева” (по: Willers J. *Kommandorfeilspitzel/800 Jahre Deutscher Orden*. München, 1990, S. 130, П.8.12); 2 – случайная находка (деталь погребального инвентаря), сделанная в 1992 г. при земляных работах в соборе Св. Петра и Павла (г. Железно-дорожный, бывш. Gerdauen, Правдинский р-н Калининградской обл., частная коллекция)



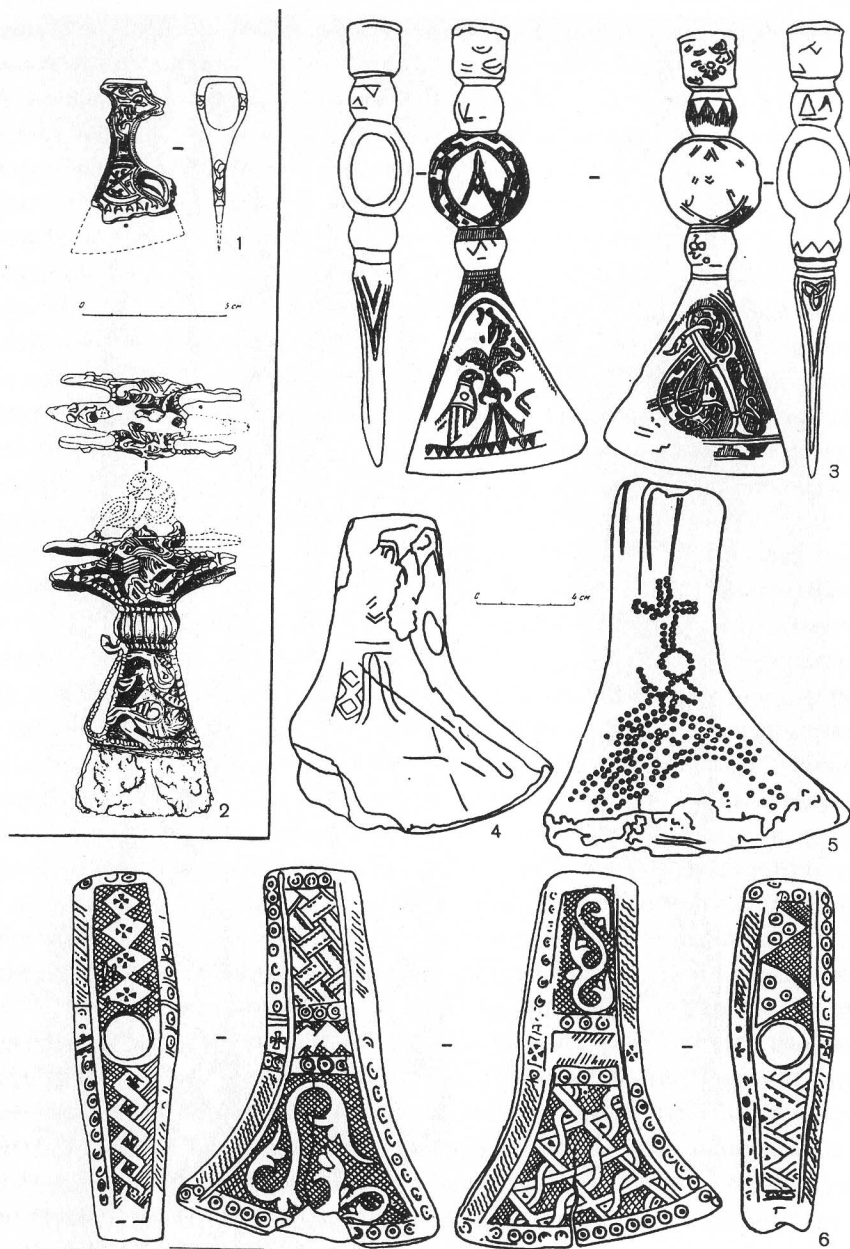


Рис. 7. Культовые и ранговые топоры в Балтии и Киевской Руси в эпоху раннего средневековья: 1 – Княжья Гора (Киевская обл. Украины); 2 – „Земляное городище” в Старой Ладоге, Ленинградская обл.) (1, 2 – по: Корзухина Г.Ф., *Ладожский топорик...*, рис. 2, 1; рис. 1); 3 – Владимирская обл. (Суздаль?) или Поволжье (по: Paulsen P. *Axt und Kreuz...*, Abb. 56); 4 – оз. Ярас (Рокишкский р-н Литвы) (по: Paulsen P. *Axt und Kreuz...*, Abb. 21, a); 5 – Яун-Губене, Видземе, Латвия) (по: Paulsen P. *Axt und Kreuz...*, Abb. 21, b); 6 – Эльк (воев. Сувалки Польши) (по: Paulsen P. *Axt und Kreuz...*, Abb. 22). 1, 2 – бронзовые обоймицы с вставленным железным лезвием; 2 – железо с серебряной плакировкой, в которую вкованы бронзовые пластины и медная проволока; 4 – кость; 5, 6 – олений рог.

собой бронзовые обоймицы со вставкой железного лезвия, причём в каждом случае присутствуют рудименты крючка в нижней части топора, характерного для жертвенного оружия прусских жрецов<sup>41</sup>. На топорике из Приднепровья представлен крест (рис. 7, 1), а находка из Ладоги, вообще воспроизводящая тип балтского рабочего топора 7-9 вв., имеет несколько реплик изображения „Большого зверя” (рис. 7, 2). Правда, эта вещь по заказу балта (?) была выполнена скандинавским мастером, на что показывают характерные орнаментальные приёмы, использованные при изготовлении этого шедевра: кант в виде кручёного жгута и специфическая форма пластики фигур „львов” и грифонов, характерная, в частности, для овальных фибул типа JP 16<sup>42</sup>. Эти два артефакта резко выделяются на фоне основного восточноевропейского массива находок орнаментированных топоров и связаны скорее не с земледельческими культовыми обрядами, а, как и прусские находки, с жертвоприношением богу-громовнику, являясь как жертвенным, так и, возможно, ранговым оружием.

Итак, топор из Варген позволил по-новому уточнить интерпретацию топоров с изображениями животных и мотива „процветшего ростка”. Модель возникновения и развития сериации этих предметов можно обозначить в следующих пунктах:

1. В I в. н.э. в Риме особые формы топора, покрытого серебряной фольгой, обретают статус коллективного рангового оружия, обозначая воинское подразделение (когарту). Возможно, немалую роль в этом сыграл культовый авторитет топора, полученный им ещё в микенскую эпоху.

2. Почти на всём протяжении I тысячелетия н.э. находки орнаментированных топоров в Европе отсутствуют (пока нам неизвестны?). В третьей четверти 10 в. в юго-западной Скандинавии появляется тип жертвенного топора, несущий на своих сторонах стилизованные изображения растений и сакрального животного, спутника бога Тора. Этот декор, а также сам топор, прочно связывавшийся с культом бога-громовника, указывает на культовую функцию данного артефакта, игравшего немаловажную роль в религиозных церемониях последних язычников севера Европы.

3. После того, как христианство распространилось практически по всему нашему континенту, последним очагом отеческой веры остался Янтарный берег юго-восточной Балтии. Правом на жертвоприношение обладали здесь как жрецы-вайделоты, так и наследственные родовые вожди-congos. Возможно, жертвенные топоры служили для них не только (не сколько?) культовым, сколько ранговым оружием. Традиция его использования стала затухать с приходом на земли пруссов Тевтонского Ордена. Захват им земли Самбии привёл к тому, что ранговые топоры прусских „королей” стали трофеями удачливых крестоносцев и с их возвращением на родину оказались в землях Южной Польши и Моравии.

4. Дериватом этих топоров является находка из Варген. Его мастер видел прототип своего изделия мельком и явно издалека. На это указывает крайняя грубость

<sup>41</sup> La Baume W. 1942, Abb. 12.

<sup>42</sup> Jansson I. 1985, fig. 13.

исполнения бронзовой обоймицы, где неуклюже прорезанные линии имитируют некогда изящные очертания творений стиля Гландо. Неумело изготовленный, топор из Варген, тем не менее, имеет все необходимые черты жертвенного/рангового оружия: форму боевого вислообушного топора, изображения козла Перкуно и линейного символа бога-громовника – знак креста. Этот артефакт, принадлежавший, возможно, одному из представителей рода Лайде, является реликвией последнего поколения пруссов, сохранявших в конце 13 – начале 14 вв. пристальный интерес к вере своих далёких предков и связанными с этим символами.

5. Наименее ясным остаётся генезис рангового оружия пруссов. Можно лишь предполагать, что в эпоху правления датского конунга Рагнара Синезубого, когда был изготовлен топор из Маммен, традиция жертвенного и рангового оружия могла попасть из Дании в ареал пруссов. Примечательно, что именно этому времени соответствует кровопролитный поход датских викингов на Самбию, завершившийся тем, что „...даны завладели Самландом, женились на жёнах погибших пруссов и повели свою жизнь совместно с (бывшими) врагами”<sup>43</sup>. С датскими мигрантами, осевшими на Янтарном берегу ок. 960 г., в прусскую среду могла попасть северная традиция жертвенных топоров. Последующие находки смогут подтвердить (или опровергнуть) это предположение.

6. Параллельно жертвенному/ранговому оружию, связанному с культом Тора-Перкуно, у пруссов-земледельцев и их соседей ятвягов возникает иной тип культового топора. Сделанный из кости или рога, с 11 в. он использовался в обрядах, связанных с началом весенних полевых работ. Аграрный характер культа, с которым были связаны эти артефакты, подчёркивался украшавшим их растительным орнаментом. Правом провести первый удар таким топориком по корням деревьев обладал, видимо, старейшина общины. Позднее костяные топоры стали в Балтии прерогативой мужчины-земледельца, домохозяина и владельца усадьбы.

7. Как показывают находки орнаментированных топоров в Восточной Европе, традиция ранговых топоров, связанных с культом Тора-Перкуно и с земледельческими обрядами, в 10-11 вв. распространилась из западнобалтского ареала на восток, в пределах православной Руси.

#### ЛИТЕРАТУРА

- Валуев А.А., Кулаков В.И. 1999, *Тевтонский крест и бог Перкуно//Наука в России*. 1999, № 5.  
 Иванов В.В. 1982, *Волк//Мифы народов мира*. М., 1982, т. 1.  
 Иванов В.В., Топоров В.Н. 1982, *Перкунас//Мифы народов мира*. М., т. 2.  
 Кирпичников А.Н. 1966, *Древнерусское оружие*. Вып. 1. Свод археологических источников Е 1-36, М.  
 Корзухина Г.Ф. 1960, *Ладожский топорик//Культура Древней Руси*.  
 М. Кулаков В.И. 1988, *Птица-хищник и птица-жертва в символах и эмблемах IX-XI вв.// Советская археология*. 1988. N 3.

<sup>43</sup> Кулаков В.И. 1994, с. 153.

- 1989, *Знамена дружин Балтийского региона//Советская археология*. № 4,  
 – 1990 *Древности пруссов VI-XIII вв. Свод археологических источников* Г 1- 9. М.  
 – 1990а, *Поселенческая ситуация в Самбии II-XIII вв.//Проблемы изучения древних поселений в археологии (социологический аспект)*. М.  
 – 1993, *Культовое оружие балтов и славян X-XII вв.//Slavia Antiqua* 30 (1991/92). Poznań.  
 – 1994, *Пруссы (5-13 вв.)*. М.  
 – 1994/95, *Der Goldreif von Strobjehnen und seine Bedeutung im Beziehungen-geflecht von Prussen und Steppenvölkern//Acta Praehistorica et Archaeologica*. Bd. 26/27. Berlin.  
 – 1995, *Варианты иконографии Одина и Тора V-XI вв.//Древняя Русь: новые исследования. Славяно-русские древности*. Вып. 2. СПб.  
 – 1997, *Знак «Сегнерова колеса» в древностях Европы//Гербовед*, № 23.  
 – 1997b, *Иконография геральдических орлов Германии и Пруссии//Марс*, № 1.  
 – 1998, *Зональный орнамент на сосудах малых форм из могильников Янтарного берега//20 lat archeologii w Masłomęczu*, t. II, Lublin.  
 – 1998а, *Серебряный век викингов//Квадрат*, № 3, Калининград.  
 – 1998b, *Holibio. Междуречье Ильфинг и Фришинг в 5 в. //Гістарычна-археалагічны зборник*. № 13. Мінск.  
 Пётр из Дусбурга 1997, *Хроника земли Прусской*. М.  
 Топоров В.Н. 1980, *Vilnius, Wilno, Вильна: город и миф//Балто-славянские этноязыковые контакты*. М., 1980.

\*\*\*

- Šaroka A. 1936, *Lietuvos istorija*, Kaunas.  
 Jansson I. 1985, *Ovala spännbucklor*. Uppsala.  
 Gottlieb B.A. 1991, *Röntgenteknische undersøgelser Mammenøkseen// Mammen. Grav, kunst og samfund i vikingetid*. Forfatterne.  
 Keller H. 1993, *Die Investitur. Ein Beitrag zur Problem der „Staatssymbolik“ im Hochmittelalter//Frühmittelalterliche Studien*. 27. Bd. Berlin- New York.  
 Kulakov V.I. 1998, *Silbertauschierte Artefakte Ostpreußens aus der Wikingerzeit//Tolkemita-Texte*, Nr. 54, Dieburg.  
 Kulakov V.I., Valujev A.A. 1996, *Veluva (Alt-Wehlau), ein heidnischer Friedhof im christlichen Nadrauen//Eurasia Antiqua*, Bd. 2.  
 La Baume W. 1942, *Bewaffnung und Tracht der Prußen auf der Relief der Gnesener Domtür //Alt-Preußen*, 7. Jg., H. 3.  
 Müller-Wille M. 1991, *Sammenfattende bemærkninger//Mammen. Grav, kunst og samfund i vikingetid*. Forfatterne.  
 Paulsen P. 1956, *Axt und Kreuz in Nord- und Osteuropa*. Bonn.  
 Petrie Fl. 1917, *Tools and Weapons*. London.  
 Schlicht O. 1922, *Das westliche Samland*, Bd. 2, Dresden  
 Wenskus R. 1986, *Über einige Problem der Sozialordnung der Prußen//Ausgewählte Aufsätze zum frühen und preußischen Mittelalter*. Siegmaringen.

#### PICKAXE FROM VARGEN (WEAPON SIGNIFYING SOCIAL RANK OF THE LAST PAGANS OF EUROPE)

V.I. KULAKOV, K.N. SKVORCOV

#### Summary

Publishing the paper “Pickaxe from Vargen”, the authors analyse in detail the function of an axe as a symbol of social rank. The origin of this phenomenon can be traced back to ancient Rome where ornamented axes were characteristic of a cohort. Until now there have been no finds of ornamented axes from the 1st millennium AD. Only in the third quarter of the 10th century they appear in Scandinavia. Their decoration – connected with the attributes of the god Thor –