

КРАТКИЕ СООБЩЕНИЯ
ИНСТИТУТА АРХЕОЛОГИИ



ISBN 978-5-9551-0733-2



9 785955 107332 >

КРАТКИЕ СООБЩЕНИЯ ИНСТИТУТА АРХЕОЛОГИИ

232

РОССИЙСКАЯ АКАДЕМИЯ НАУК

КРАТКИЕ СООБЩЕНИЯ
ИНСТИТУТА АРХЕОЛОГИИ

232



Научное издание

КРАТКИЕ СООБЩЕНИЯ
ИНСТИТУТА АРХЕОЛОГИИ

Выпуск 232

*Утверждено к печати
Ученым советом Института археологии
Российской академии наук*

Редактор Г. Король
Корректор Н. Полякова
Художники А. Голикова, Н. Сафронова
Оригинал-макет подготовлен Е. Морозовой

Подписано в печать 24.01.2014. Формат 70×100^{1/16}.
Бумага офсетная № 1, печать офсетная. Гарнитура Times.
Усл. печ. л. 23,95. Тираж 300. Заказ №

Издательство «Языки славянской культуры».
№ государственной регистрации 1037739118449
Тел.: 7 (495) 95-95-260. E-mail: Lrc.phouse@gmail.com
Site: <http://www.lrc-press.ru>, <http://www.lrc-lib.ru>

Оптовая и розничная реализация — магазин «Гнозис».
117342, Москва, ул. Бутлерова, 17Б, офис 313.
Тел.: 7 (499) 793-57-01, e-mail: gnosis@pochta.ru
Костюшин Павел Юрьевич (с 10 до 18 ч.).

РОССИЙСКАЯ АКАДЕМИЯ НАУК
ИНСТИТУТ АРХЕОЛОГИИ

КРАТКИЕ СООБЩЕНИЯ ИНСТИТУТА АРХЕОЛОГИИ

Издаются с 1939 года

Выпуск
232



Главный редактор
Н. А. МАКАРОВ



ЯЗЫКИ СЛАВЯНСКОЙ КУЛЬТУРЫ
МОСКВА 2014

УДК 902/904
ББК 63.4
К 78

Главный редактор:
Академик РАН Н. А. МАКАРОВ

Редакционная коллегия:

д. и. н. Л. И. АВИЛОВА (зам. гл. ред.), д. и. н. В. И. ЗАВЬЯЛОВ (отв. секретарь редакции),
к. и. н. К. Н. ГАВРИЛОВ, д. и. н. М. В. ДОБРОВОЛЬСКАЯ, д. и. н. А. А. ЗАВОЙКИН,
к. и. н. А. Р. КАНТОРОВИЧ, к. и. н. В. Ю. КОВАЛЬ, к. и. н. Н. В. ЛОПАТИН,
к. и. н. Ю. В. ЛУНЬКОВА (секретарь редакции)

К 78 Краткие сообщения Института археологии. Вып. 232 / Ин-т археологии
РАН; Гл. ред. Н. А. Макаров. — М.: Языки славянской культуры, 2014. —
236 с., ил., вклейка.

ISSN 0130-2620
ISBN 978-5-9551-0733-2

Предлагаемый читателю выпуск Кратких сообщений ИА РАН посвящен результатам новейших археологических исследований, проводившихся в последние годы на всей территории нашей страны — от Дальнего Востока до центра Европейской равнины. Публикуемые статьи впервые вводят в научный оборот материалы, полученные при раскопках памятников разных эпох — от каменного века до Средневековья. Особый интерес представляют собой уникальные находки из царского кургана Филипповка I и памятники наскального искусства Сибири. Второй информационный блок содержит целый спектр публикаций, посвященных исследованиям Отдела охранных раскопок Института археологии РАН.

Выпуск несомненно привлечет внимание археологов, историков, этнографов, антропологов и всех заинтересованных в сохранении историко-культурного наследия России.

ББК 63.4

*На задней стороне обложки изображен
бронзовый котел из «царского» кургана I могильника Филипповка I
(к статье Л. Т. Яблонского)*

Подписка на журнал оформляется по Объединенному каталогу
«Пресса России», т. 1, индекс 11907.
Официальный электронный адрес редакции: ksia@iaran.ru.

ISBN 978-5-9551-0733-2

© Федеральное государственное бюджетное учреждение науки
Институт археологии Российской академии наук, 2014
© Авторы, 2014
© Языки славянской культуры, 2014

Е. К. Столярова, Е. Ю. Журухина

НАХОДКА СТЕКЛЯННОГО СЛИТКА ИЗ КИЕВА

E. K. Stolyarova, E. Y. Zhurukhina. The find of a glass lump from Kiev

Abstract. The article is devoted to the publication and investigation of a rare find made of glass. A lump of raw glass designed for exchange was found in Kiev, when rescue-archaeology work was being carried out in the area of the present-day Independence Square in levels dating from the first half of the 12th century. It is presumed that the glass lump had been intended for the fashioning of small ornaments, mosaic tesserae, or for making glaze. The chemical composition of the glass was investigated by the method of optical-emission spectrography. The results made it possible to classify the glass as belonging to the class of non-alkaline lead glass (Pb-Si), which is usually associated with production centres in Byzantium, Western Europe and medieval Rus. However, the presence in the glass of an alkaline admixture in the form of potassium oxide (1,4 %) suggests that it had originated from medieval Rus. Special features of this glass object include its decoration with a plant pattern in the form of winding tendrils with leaves and flowers which was probably obtained by chance when some object or other (a reel of wire for example) happened to be impressed on the surface of the lump.

Ключевые слова: слиток стекла, Киев, древнерусское время, свинцово-кремнеземное стекло, стеклянная товарная масса.

Весной–летом 2001 г. постоянно действующая Подольская экспедиция Института археологии Национальной академии наук Украины (ИА НАНУ) проводила охранные археологические исследования в Киеве в районе современной площади Независимости (рис. 1)¹. Раскопки велись на месте Лядских ворот. Были найдены остатки оборонительных сооружений и усадеб. На участке с жилыми постройками в слое древнерусского времени среди прочего археологического материала были обнаружены изделия из стекла – обычные находки в отложениях этого периода: посуда, украшения, смальта (*Сагайдак и др.*, 2009. С. 225). Среди них особо выделяется фрагмент стеклянного слитка (рис. 2, 3). Вместе с ним в слое найдены два фрагментированных кубика смальты из полупрозрачного желто-зеленого стекла, датированных XI–XII вв. (*Щанова*, 1963. С. 138–140),

¹ Исследованиями руководили начальник экспедиции к. ист. н. М. А. Сагайдак, заместитель начальника экспедиции к. ист. н. В. Н. Зоценко, начальник раскопа младший научный сотрудник В. Н. Тимошук.

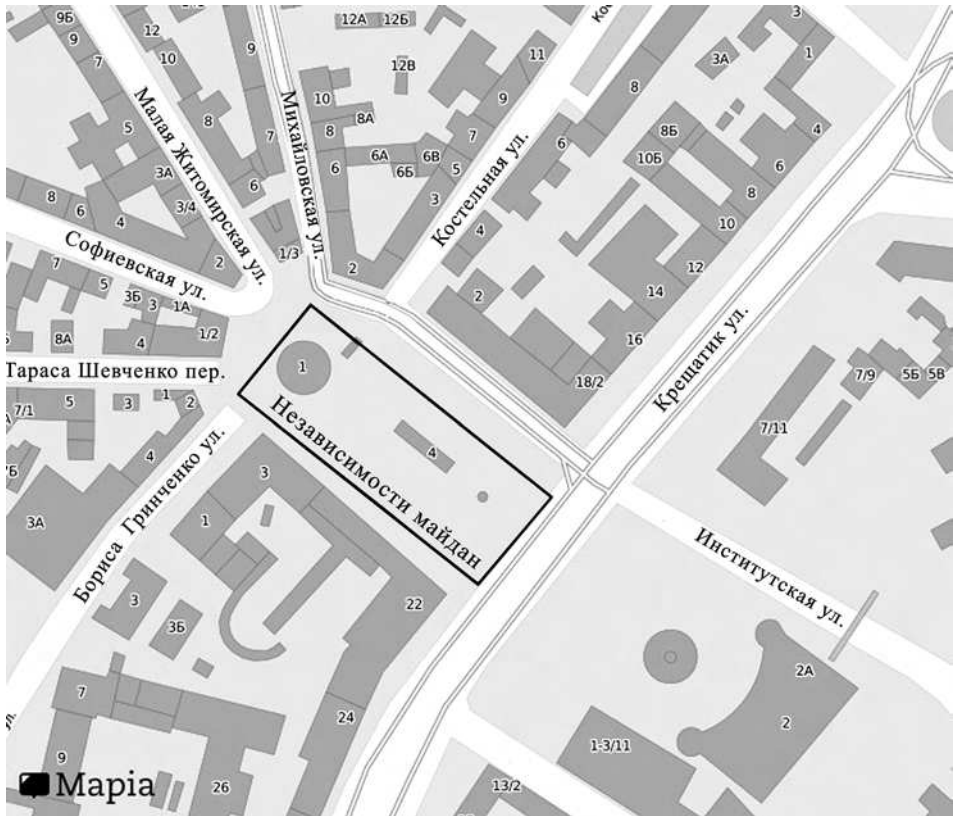


Рис. 1. Центральна частина м. Києва. Прямокутником відмічено місце археологічних досліджень Подільської постійно діючої експедиції ІА НАНУ в 2001 г.

пряслице бочонковидної форми із пірофілітового сланця, Х–ХІІІ вв. (*Сагайдак і др.*, 2009. С. 239), валикова без закраїн кераміка, відносна до початку – середини ХІІ в. (Там же. С. 72). Ці знахідки дозволяють датувати горизонт со слитком першої половини ХІІ в. (Там же. С. 92, 181, 182, 239).

Слиток із красно-коричневого непрозорого скла плоский, в продольному сеченні круглий, основа плоска, край випуклий, діаметр – 6 см, товщина – 1,05 см. На зовнішній стороні розміщені рослинні декори у вигляді вьючихся пагонов з листками і квітками. Зображення контурне, утворено подвійними углубленими лініями, проміжки між якими плоскі. Декор займає тільки частину, можливо, половину поверхні слитка, решта вільна.

Слиток виготовлений литтям на площину, потім додатково зверху отпресований. За рахунок лиття на площину утворилося плоске дно слитка і випуклий край, а пресування надало йому плоску форму. Без останньої операції предмет був би півсферическим.

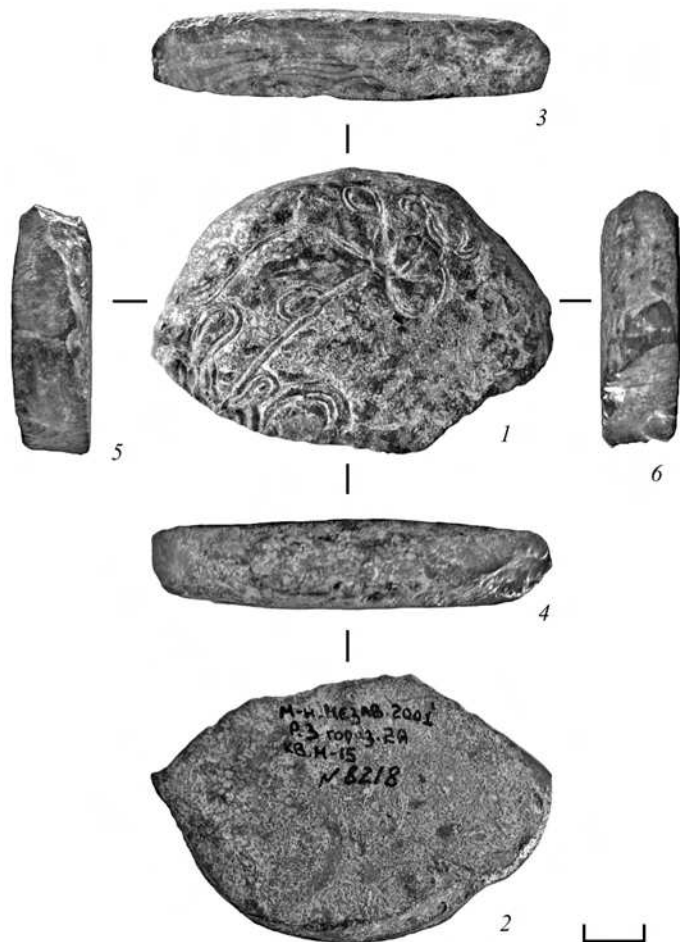


Рис. 2. Слиток стекла (фото) из раскопок 2001 г. на площади Независимости в Киеве (фото Е. Ю. Журухиной)

1 – вид сверху; 2 – вид снизу; 3–6 – виды сбоку

Декор, вероятно, был получен путем прессования инструментом (штампом). Вогнутый характер изображения позволяет предположить применение штампа с выпуклым рисунком, что в свою очередь исключает использование камня как материала инструмента. Возможно, он был выполнен из металла или керамики.

Такой способ получения декора на поверхности слитка – прессование или оттиск штампом – известен на стеклянных предметах. Например, подобный декор в виде штемпеля имеют *эззагиш*, служившие эталонами для проверки веса византийских золотых монет (Кропоткин, 1973. С. 262), иконки-литики, найденные в Москве, Серенске, Новогрудке, Твери и других древнерусских городах (Гуревич, 1982. С. 178–182; Никольская, 1988. С. 45–47; Беляев, 1998. С. 316–327; Панова, Коваль, 2008. Т. 1. С. 279; Т. 5. № 896, 997; Пуцко, 2008. С. 56, 57;

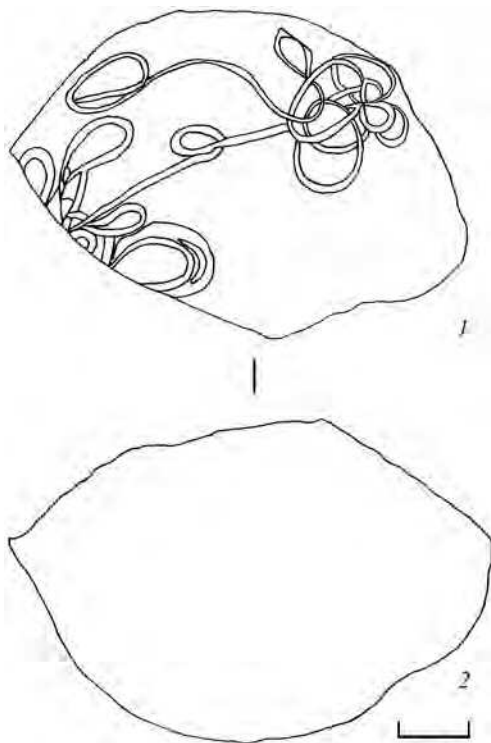


Рис. 3. Слиток стекла (прорисовка) из раскопок 2001 г. на площади Независимости в Киеве (рисунок О. В. Смирновой)

1 – вид сверху; 2 – вид снизу

Например, такую примесь к основному составу имеют украшения (браслеты, бусы и перстни) из прозрачного стекла разных цветов (бежевого, коричневого, желто-зеленого и желтого), найденные в Дмитрове, на поселениях Настасьино и Усть-Шексна. Такую же характеристику имеют и украшения из непрозрачного стекла черного, белого, желтого и красно-коричневого цветов: перстень из Москвы, бусы из Владимира, с поселения Усть-Шексна, из Мякининских курганов, с селищ Волжской Булгарии (Столярова, 2005. С. 51; 2006а. С. 315; 2006б. С. 162. Табл. 2, ан. 733–30; 2008. С. 49. Табл. 4, ан. 774–26; Кузина, 2012. С. 246). Объяснение присутствию небольшой концентрации щелочи в стекле такого состава уже неоднократно приводилось: им может быть либо добавление в шихту боя стеклянных изделий, сваренных на калиевой золе или поташе, либо вторичное использование тиглей, в которых до того варили калиевое стекло (Столярова, 2004. С. 69; 2005. С. 51; 2006а. С. 315; 2006б. С. 162).

К особенностям состава слитка также можно отнести присутствие окиси олова в высокой концентрации (4,8 %). Обычно это соединение используется для глушения стекла, однако в данном случае с этой целью применен другой

Векслер, 2009. С. 98). Однако, судя по нанесенным на них выпуклым изображениям, штамп, которым проводили прессование, имел вогнутый рисунок. Примеры же стеклянных предметов с декором, образованным вогнутыми контурными линиями, как в рассматриваемом случае, нам неизвестны.

Химический состав стекла слитка исследован методом оптико-эмиссионной спектроскопии в Лаборатории археологической технологии Института истории материальной культуры РАН аналитиком А. Н. Егорьковым (табл. 1). Стекло отнесено к классу бесщелочных свинцовых (Pb-Si). Красно-коричневый цвет получен за счет окрашивания металлической медью или закисью меди (1,3 %). Тот же материал использован для глушения стекла (Щапова, 1983. С. 39; Галибин, 2001. С. 33).

Особенность состава – небольшая примесь щелочи в виде окиси калия (1,4 %). Эта черта уже отмечалась одним из авторов у стекол Pb-Si из памятников древнерусского времени (Столярова, 2002. С. 200–202. Табл. 5; 2004. С. 69; 2006а. С. 315).

Таблица 1. Химический состав стеклянного слитка из Киева

Шифр	Цвет	SiO ₂	Na ₂ O	K ₂ O	CaO	MgO	Al ₂ O ₃	Fe ₂ O ₃	MnO	TiO ₂	PbO	SnO ₂	CuO
866-16	кр-кор	осн.	0,1	1,4	0,6	0,04	0,3	0,07	0,1	0,06	42	4,8	1,3

глушитель – медь. Возникает вопрос о цели введения окиси олова в шихту. По мнению В. А. Галибина, добавка окиси олова к красно-коричневым стеклам выполняет роль защитного коллоида, который обволакивает частицы меди, не дает им слипаться и таким способом препятствует их укрупнению (Галибин, 2001. С. 33). Данный прием использовали при получении так называемого медного рубина – прозрачного красно-коричневого стекла, чтобы не дать ему «запечься», т. е. стать непрозрачным, так как именно крупные частицы меди приводят к получению «печенки» (Ланцетти, Нестеренко, 1987. С. 33, 34). Тогда присутствие окиси олова в составе стекла должно было играть роль, обратную глушению. Однако в случае со слитком такая добавка оказалась бессмысленной – стекло стало непрозрачным. Согласимся с мнением М. А. Безбородова, полагавшего, что окись олова можно рассматривать как восстановитель, который стеклоделы добавляли в шихту для создания условий образования закиси меди или металлической меди (Безбородов, 1956. С. 173).

Стекла состава Pb-Si обычно связывают с византийскими, европейскими и древнерусскими центрами. По мнению ряда авторов, бесщелочное свинцовое стекло также производили в Финикии в IV–III вв. до н. э. и на территории Дальнего Востока со II в. до н. э. по XIII в. н. э. (Галибин, 2001. С. 77, 81). К византийским изделиям из стекла такого класса обычно относят смальту (IV–XII вв.) и украшения, например так называемые треугольные² бусы VIII–XII вв. (Щапова, 1998. С. 21–25, 152), литые перстни XI в. (Щапова, 1972. С. 98; Столярова, 2005. С. 57), навитой бисер XI–XII вв. (Столярова, 2008. С. 60; Захаров, Кузина, 2008. С. 191). В Европе из бесщелочного свинцового стекла известны перстни и кольца XI–XIV вв., найденные на территории Польши (Безбородов, 1956. С. 261; Ольчак, 1959. С. 81–83; Галибин, 2001. С. 82, 83), и сосуды XIII–XIV вв. из раскопок в Западной Германии (Wedepohl, 1997. P. 251). Украшения и смальту из этого стекла, происходящие из памятников XI–XIII вв. на территории Руси, обычно связывают с древнерусскими стеклоделательными мастерскими. Представляется, данные выше объяснения присутствию небольшой концентрации окиси калия в составе бесщелочных свинцовых стекол, в том числе и киевского слитка, должны указывать на древнерусское происхождение таких стекол. В противоположность им анализы византийского навитого бисера, смальты из Преслава и колец из польских памятников показали полное отсутствие в их составе окиси калия (Безбородов, 1956. С. 295. Табл. XXXIX; Щапова, 1998. С. 254, 255. Прилож. II, № 70; Столярова, 2008. С. 49. Табл. 4, ан. 774–33, 34; 787–30).

Состав, использованный для получения рассматриваемого фрагмента слитка, применялся главным образом для выработки украшений и смальты. Высокое содержание окиси свинца (до 85 %) делало стекло этого класса «длинным»

² Эти бусы выглядят треугольными в продольном сечении за счет наложенных на тулово трех выпуклых пятен или глазков.

и потому малопригодным для выработки изделий, в частности, сосудов и оконного стекла, при помощи выдувания. Это же свойство обусловило широкое применение стекла такого состава для получения глазурных и эмалевых масс. К примеру, из стекла этого же класса изготовлена смальта для мозаик Благовещенского собора в Чернигове, мозаичный пол киевской Софии и Софии новгородской, плиточная полива Киева, Галича, Полоцка, Ростова, Чернигова и других городов. Это позволяет сделать предположение о назначении рассматриваемого слитка. Вероятно, его можно считать полуфабрикатом для выработки мелких изделий (в том числе и украшений), смальтовых кубиков или для получения поливы. Бусы, смальты и глазури такого же цвета и прозрачности, как данный слиток, хорошо известны (*Щапова*, 1972. С. 188, 189; *Егорьков*, 2000. С. 77, 82, 83. Табл. 2; *Галибин*, 2001. С. 41, 82). Присутствующие на боковой поверхности слитка старые сколы могут свидетельствовать о том, что его, возможно, уже использовали: из отколотых кусочков, как, впрочем, и из отсутствующей части слитка, могли сделать бусину, вставку или что-то другое (рис. 2, 4–6).

Аналогии растительному декору на слитке найти не удалось, они также не известны и специалистам, к которым мы обратились за консультацией³. При внимательном рассмотрении декора создается впечатление, будто он образован единой плавной линией, бессистемно располагающейся по поверхности слитка, создавая петли, завитки, восьмерки, овалы, в которых видятся растительные элементы. Такая плавность и изогнутость линий – отличительная особенность стиля модерн, искусства значительно более позднего. А хаотическая, неупорядоченная организация декора, отсутствие симметрии характерны для пещерных росписей эпохи верхнего палеолита. Однако в тот же период в изображениях, нанесенных на предметы, уже возникает ритмичность – симметрия (*Кокорина*, *Лихтер*, 2007. С. 39, 40). Средневековому декору также больше свойственна организованность, ритмичность, наличие симметрии, хотя есть и некоторые исключения. Например, керамическая глазурованная плитка из Белгорода украшена размещенным диагонально отдельным побегом со стилизованными листьями (Там же. С. 73. Рис. 64). При этом надо иметь в виду, что эта плитка – одна из множества других таких же, украшавших пол. Ритмичный повтор изображенных на них одиночных побегов образовывал определенный орнамент.

Декорирование слитка стекла, который фактически будет разрушен при изготовлении из него изделий, представляется бессмысленным. Все сказанное позволяет предположить, что данное изображение, возможно, не было создано специально, а было получено случайно путем оттиска на поверхности слитка какого-то предмета, например мотка проволоки.

Киевский полуфабрикат имеет вид и форму, которую получили не случайно, ее можно назвать специально созданной. Известно, что в древности и в средневековье заготовкам и полуфабрикатам придавали определенный вид, форму и вес, зачастую они имели маркировку (*Щапова*, 1998. С. 46). В качестве таковых назовем индийский вуц, поставлявшийся на рынки Ближнего и Среднего Востока в виде разрубленной пополам лепешки литой стали, железные товарные

³ Благодарим А. В. Чернецова и Н. В. Жилину за консультации и высказанные соображения.

крицы бипирамидальной, веретенообразной или полосчатой форм, штуки тканей, имеющие форму рулона определенной длины (*Щапова*, 1989. С. 111). Известны примеры и из истории стекла: слитки-«гладилки», наиболее ранние из которых относятся к римскому времени, а основная масса – к эпохе средневековья и Новому времени, предназначавшиеся для получения бус и другой продукции, имели полусферическую форму определенного размера и веса (Там же. С. 103, 111; *Caune*, 1994. Lpp. 47–52; *Лесман*, 2011. С. 37, 38). Венецианские слитки XVIII–XIX вв. для изготовления смальт и эмалей имели круглую форму и штамп мастерской, оттиснутый на внешней поверхности (*Charleston*, 1963. P. 54–67)⁴. Эти предметы могли быть таким же товаром, как и готовая продукция, в этом случае стандартизация внешних характеристик облегчала торговлю ими. Постоянная форма, размеры, вес предметов, а в некоторых случаях и штамп служили доказательством подлинности и отсутствия подделки. В отличие от них невыработанное стекло в виде бесформенных кусков и осколков, которые многие исследователи, в том числе и зарубежные, полагают вторичным сырьем для изготовления продукции в мастерских неполного цикла, товарного вида не имеют.

Рассматривая с этой точки зрения слиток из Киева, мы предлагаем назвать его «товарным стеклом» или «товарной стеклянной массой». Предпочтителен именно этот термин в отличие от термина «полуфабрикат», более узкого по значению, нацеленного на получение какой-то конкретной продукции. Например, стеклянные трубки-полуфабрикаты в зависимости от диаметра предназначены для изготовления бус или сосудов. Термин же «товарная стекломасса» предполагает множество вариантов использования описываемого предмета в разных производственных областях – стекольной, керамической, ювелирной.

ЛИТЕРАТУРА

- Безбородов М. А.*, 1956. Стеклоделие в Древней Руси. Минск: АН БССР. 306 с.
- Беляев Л. А.*, 1998. Московские литики // Культура славян и Русь. М.: Наука. С. 316–327.
- Векслер А. Г.*, 2009. Раскопки на Великом Посаде. Теплые торговые ряды. М.: Изд. дом «Триумф принт». 224 с.
- Галибин В. А.*, 2001. Состав стекла как археологический источник. СПб.: Петербургское востоковедение. 216 с.
- Гуревич Ф. Д.*, 1982. Новые данные о стеклянных иконках-литиках на территории СССР // ВВ. Т. 43. С. 178–182.
- Егорьков А. Н.*, 2000. Химический состав древнерусской плиточной поливы // РА. № 4. С. 77–85.
- Захаров С. Д., Кузина И. Н.*, 2008. Изделия из стекла и каменные бусы // Археология севернорусской деревни X–XIII веков: средневековые поселения и могильники на Кубенском озере: В 3 т. / Отв. ред. Н. А. Макаров. Т. 2: Материальная культура и хронология. М.: Наука. С. 142–215.
- Кокорина Ю. Г., Лихтер Ю. А.*, 2007. Морфология декора. М.: КомКнига. 200 с.
- Кропоткин В. В.*, 1973. Византийский экзагий из Керчи // ВВ. Т. 34. С. 262–263.
- Кузина И. Н.*, 2012. Стеклянные бусы из раскопок в Мономаховом городе Владимира в 2007–2008 гг. // Археология Владимиро-Суздальской земли: материалы науч. семинара / Отв. ред. Н. А. Макаров. Вып. 4. М.: ИА РАН; СПб.: Нестор-История. С. 244–251.

⁴ Такие слитки выставлены в экспозиции Музея собора Сан-Марко в Венеции.

- Ланцетти А. Г., Нестеренко М. Л., 1987. Изготовление художественного стекла. М.: Высшая школа. 304 с.
- Лесман Ю. М., 2011. Стекланные гладилки: сырье в стеклоделии и инструменты для обработки тканей // Стекло Восточной Европы в древности, Средневековье и Новое время: изучение и реставрация: тез. докл. Междунар. науч. конф. (23–25 марта 2011 г.). М.: ИА РАН. С. 37–38.
- Никольская Т. Н., 1988. Редкая находка из Серенска // Древности славян и Руси: Сб. ст. / Отв. ред. Б. А. Тимошук. М.: Наука. С. 45–47.
- Ольчак Е., 1959. Производство стекланных перстней на славянской территории в средние века // СА. № 3. С. 81–90.
- Панова Т. Д., Коваль В. Ю., 2008. Отчет об охранных археологических раскопках на территории Тайницкого сада в Московском Кремле в 2007 году. М. / Архив ИА РАН. Ф-1. Р-1. № 29009–29016.
- Пуцко В. Г., 2008. Средневековый литик с берегов Угры. Об одной необычной археологической находке // Московский журнал. № 7 (211) (июль). С. 56–57.
- Сагайдак М. А., Зоценко В. М., Тимошук В. М., Башкатов Ю. Ю., Тараненко С. П., Шевченко Д. О., 2009. Звіт Подільської постійної-діючої експедиції ІА НАНУ про охоронні археологічні дослідження на Площі Незалежності в м. Києві в 2001 р. Т. 1. Київ / НА ІАНАНУ–2001/207.
- Столярова Е. К., 2002. Стекланные предметы из раскопок в Дмитровском кремле // Археологическое изучение Подмосковья (Дмитров, Мытищи, Тарасовка): Сб. ст. / Отв. ред. В. С. Ольховский. М.: ИА РАН. С. 173–202. (Труды Подмосковной экспедиции ИА РАН; Т. 1).
- Столярова Е. К., 2004. Химический состав стекланных изделий // Средневековое поселение Настасино / Ред.-сост. А. В. Энгватова. М.: ИА РАН. С. 69–73. (Труды Подмосковной экспедиции ИА РАН; Т. 2).
- Столярова Е. К., 2005. Стекланные украшения болгарских селищ низовий Камы // Древности Поволжья: эпоха средневековья: (исследования культурного наследия Волжской Булгарии и Золотой Орды): Мат.-лы II Всерос. конф. «Поволжье в средние века» (25–28 сентября 2003 года, Казань – Яльчик) / Ред. К. А. Руденко. Казань: РИЦ «Школа». С. 43–66.
- Столярова Е. К., 2006а. Стекланные украшения средневековой Усть-Шексны // Археология: история и перспективы: Вторая Междунар. конф.: Сб. ст. / Ред. А. Е. Леонтьев. Ярославль: Ярославский музей-заповедник: Музей-заповедник «Ростовский Кремль». С. 306–331.
- Столярова Е. К., 2006б. Химический состав средневековых стекланных перстней Москвы // КСИА. Вып. 220. С. 151–163.
- Столярова Е. К., 2008. Стекланные бусы Мякинской курганной группы // Археология Подмосковья: Мат.-лы науч. семинара. Вып. 4. М.: ИА РАН. С. 47–61.
- Щапова Ю. Л., 1963. Стекланные изделия древнего Новгорода // Труды Новгородской археологической экспедиции. Т. 3: Новые методы в археологии М.: АН СССР. С. 104–163. (МИА; № 117).
- Щапова Ю. Л., 1972. Стекло Киевской Руси. М.: МГУ. 215 с.
- Щапова Ю. Л., 1983. Очерки истории древнего стеклоделия: (по материалам долины Нила, Ближнего Востока и Европы). М.: МГУ. 200 с.
- Щапова Ю. Л., 1989. Некоторые проблемы средневекового стеклоделия в свете новых данных («гладилка» из Новгорода) // СА. № 4. С. 103–114.
- Щапова Ю. Л., 1998. Византийское стекло: Очерки истории. М.: Эдиториал УРСС. 288 с.
- Caune A., 1994. 10.–17. gs. Gludināmstiklu Atradumi Latvijā // Arheoloģija un Etnogrāfija. XVII. Apcerējumi par Latvijas arheoloģisko senlietu tipoloģiju un numismātiskajiem atradumiem / Atb. red. Ē. Mugerēvičs. Rīga: Zinātne. Lpp. 47–52.
- Charleston R. J., 1963. Glass «Cakes» as Raw Material and Articles of Commerce // JGS. Vol. 5. P. 54–67.
- Wedepohl K. H., 1997. Chemical composition of medieval glass from excavation in West Germany // Glastechnische Berichte. Glass Science and Technology. Vol. 70. № 8. P. 246–255.

СОДЕРЖАНИЕ

ПРОБЛЕМЫ, МАТЕРИАЛЫ, ОТКРЫТИЯ

<i>Яблонский Л. Т.</i> Новые находки в «царском» кургане 1 могильника Филипповка 1 (предварительное сообщение)	3
<i>Дэвлет Е. Г., Ласкин А. Р.</i> К изучению петроглифов Амура и Усури	8
<i>Миклашевич Е. А.</i> Наскальные изображения в Гроте Проскуракова (Хакасия)	32
<i>Обломский А. М.</i> Поселение Подгородная Слобода-2 и некоторые проблемы изучения раннего железного века лесного Поднепровья	43
<i>Кренке А. Н., Кренке Н. А.</i> Археологическая карта курганов XI–XIII вв. в бассейне Москвы-реки: подходы к выявлению локальных структур и центра поселенческой системы	64
<i>Голубев Л. Э., Чхаидзе В. Н.</i> Средневековые каменные изваяния из окрестностей станицы Новодонецкая (Выселковский район Краснодарского края)	74
<i>Дружинина И. А.</i> Погребение с пряжками-пафти из адыгского могильника Грузинка Ха	80

ИССЛЕДОВАНИЯ ОТДЕЛА ОХРАННЫХ РАСКОПОК ИНСТИТУТА АРХЕОЛОГИИ РАН

<i>Мещерин М. Н.</i> О «непластинчатых» индустриях в верхнем палеолите Забайкалья	90
<i>Мимоход Р. А.</i> Посткатакомбный период в Нижнем Поволжье: от криволюкской культурной группы к волго-Донской бабинской культуре	100
<i>Коробов Д. С., Малашев В. Ю., Фассбиндер Й.</i> Предварительные результаты раскопок на курганном могильнике Левоподкумский 1 близ Кисловодска	120
<i>Мастыкова А. В.</i> «Княжеский» костюм с золотыми аппликациями в эпоху Великого переселения народов	136
<i>Скворцов К. Н., Хохлов А. Н.</i> Погребение всадника конца V – первой половины VI в. из могильника Шоссейное Калининградской области (предварительное сообщение)	151
<i>Зеленцова О. В., Яворская Л. В.</i> К вопросу об особенностях ритуальных действий с животными в погребальных обрядах муромы (по археозоологическим материалам Подболотьевского могильника)	160
<i>Сапрыкина И. А.</i> Ювелирные изделия из раскопок «Рубленого города» Ярославля	170
<i>Олейников О. М.</i> К вопросу о назначении свинцовых грузиков X–XV вв.	189
<i>Столярова Е. К., Журухина Е. Ю.</i> Находка стеклянного слитка из Киева	195
<i>Скворцов К. Н.</i> Средневековый шлем из могильника Кляйнхайде	203
<i>Миненко В. В., Яганов А. В.</i> Археологические исследования на территории Карачевской крепости XII–XVII вв. в 2012 г.	213
<i>Требелева Г. В., Юрков Г. Ю., Горлов Ю. В., Цвинария И. И., Азумаа А. С., Кайтан Ш. Г.</i> Использование физико-химических методов в исследованиях технологии строительства в средневековой Абхазии и проблемы датировки.	220
СПИСОК СОКРАЩЕНИЙ	229
ИНФОРМАЦИЯ ОБ АВТОРАХ	230
ОТ РЕДАКЦИИ. Правила оформления рукописей	231

CONTENTS

PROBLEMS, MATERIALS, DISCOVERIES

<i>Yablonsky L. T.</i> New finds in the «royal» burial-mound 1 in the Filippovka 1 cemetery (preliminary report)	3
<i>Devlet E. G., Laskin A. R.</i> On investigations of rock-art of the Amur and Ussuri rivers	8
<i>Miklashevich E. A.</i> Rock images in Proskuryakov Grotto, Khakassia	32
<i>Oblomsky A. M.</i> The Podgorodnaya Sloboda-2 settlement and certain questions concerning the study of the Early Iron Age in the forest zone of the Dnieper region	43
<i>Krenke A. N., Krenke N. A.</i> Kurgans of the 11 th –13 th cc. in the archaeological map of the Moskva River basin: Some approaches of revealing local structures and centres of settling system	64
<i>Golubev L. E., Chkhaidze V. N.</i> Medieval stone sculptures from the environs of the village of Novodonetskaya (Vyselkovsky District, Krasnodar Region)	74
<i>Druzhinina I. A.</i> A burial with paft buckles from the Adygei burial-ground Gruzinka Xa	80

RESCUE EXCAVATIONS OF THE INSTITUTE OF ARCHAEOLOGY, RAS

<i>Meshcherin M. N.</i> On the «non-lamellate» industries in the Upper Palaeolithic of the Trans-Baikal region	90
<i>Mimokhod R. A.</i> Post-catacomb period in the Lower Volga region: from the Krivaya Luka cultural group to the Volga-Don Babino culture	100
<i>Korobov D. S., Malashev V. Yu., Faßbinder J.</i> Preliminary results from excavations of the Levopodkumsky kurgan cemetery near Kislovodsk	120
<i>Mastykova A. V.</i> «Princely» costume with gold appliquéés the period of the Great Migration	136
<i>Skvortsov K. N., Khokhlov A. N.</i> The burial of a horseman from the end of the 5 th – first half of the 6 th century in the Shosseinoe burial-ground, the Kaliningrad Region (preliminary report)	151
<i>Zelentsova O. V., Yavorskaya L. V.</i> Features of ritual manipulations with animals in the funerary rites of the Muroma (on the basis of archaeo-zoological materials from the Podbolotyevo burial-ground)	160
<i>Saprykina I. A.</i> Items of jewellery from the excavations at «Rublenyi Gorod» in Yaroslavl	170
<i>Oleinikov O. M.</i> On the function of lead weights in the 10 th –15 th centuries	189
<i>Stolyarova E. K., Zhurukhina E. Y.</i> The find of a glass lump from Kiev	195
<i>Skvortsov K. N.</i> A medieval helmet from the Kleinheide burial-ground	203
<i>Minenko V. V., Yaganov A. V.</i> Archaeological research in the territory of the Karachev fortress of the 12 th –17 th centuries (2012)	213
<i>Trebeleva G. V., Yurkov G. Y., Gorlov Y. V., Tsvinariya I. I., Agumaa A. S., Kaitan Sh. G.</i> Application of physical-chemical methods for the investigation of construction technology in Medieval Abkhazia and problems of dating	220
ABBREVIATIONS	229
ABOUT THE AUTHORS	230
SUBMISSION GUIDE	231

СПИСОК СОКРАЩЕНИЙ

- АБИГИ АНА – Абхазский Институт гуманитарных исследований Абхазской академии наук.
АН СССР – Академия наук СССР.
АО – Археологические открытия.
АСГЭ – Археологический сборник Государственного Эрмитажа. Ленинград.
Вестник Института ИАЭ – Вестник Института истории, археологии и этнографии. Махачкала.
ГИМ – Государственный исторический музей.
ДБК – Древности Боспора Киммерийского. 1854. Изд-во Ф. Жиль. Санкт-Петербург.
ИА – Институт археологии Российской Академии наук.
ИАК – Известия Императорской археологической комиссии. Санкт-Петербург.
ИА РАН – Институт археологии Российской академии наук.
ИГЕМ РАН – Институт геологии рудных месторождений, петрографии, минералогии и геохимии.
КНИИИФЭ – Калмыцкий научно-исследовательский институт истории, философии и этнографии.
КСИА – Краткие сообщения Института археологии. М.: Наука.
МАО – Московское археологическое общество. М.
МИА – Материалы и исследования по археологии СССР. М.; Л.
МИАР – Материалы и исследования по археологии России.
МИАСК – Материалы и исследования по археологии Северного Кавказа. Армавир.
МАИЭТ – Материалы по археологии, истории и этнографии Таврии. Симферополь.
КГУ – Кубанский государственный университет.
КЧНИИ ИЯЛ – Карачаево-Черкесский научно-исследовательский институт истории, языка и литературы.
ОАК – Отчет Императорской археологической комиссии. Санкт-Петербург.
ОГПУ – Оренбургский государственный педагогический университет.
ПСРЛ – Полное собрание русских летописей.
РА – Российская археология. М.
РАН – Российская академия наук.
РГАДА – Российский государственный архив древних актов.
СА – Советская археология. М.
САИ – Археология СССР. Свод археологических источников / Под общ. ред. акад. Б. А. Рыбакова. М.
САИПИ – *Сибирская ассоциация исследователей первобытного искусства*. Кемерово.
СОИГИ – Северо-Осетинский институт гуманитарных исследований
Тр. ГИМ – Труды Государственного Исторического музея. М.
Труды ИИМК РАН – Труды Института истории материальной культуры Российской академии наук.
Труды МНИИЯЛИЭ – Труды Мордовского научно-исследовательского института языка, литературы, истории, экономики. Саранск.
- ACHByz – Association des amis du Centre d'histoire et civilisation de Byzance. Paris.
APDCA – Association pour la promotion et la diffusion des connaissances archéologiques. Sophia Antipolis.
BAR – British Archaeological Reports. Oxford.
BSAF – Bulletin de la Société des Antiquaires de France. Paris.
CRAI – Comptes-Rendus de l'Académie des Inscriptions et des Belles-Lettres. Paris.

ИНФОРМАЦИЯ ОБ АВТОРАХ

- А. С. Агуама* – Управление по охране культурно-исторического наследия республики Абхазия, Сухуми
- Л. Э. Голубев* – РГУ «Государственная инспекция по охране эксплуатации и реставрации объектов культурного наследия КЧР», г. Черкесск; e-mail: lasar68@mail.ru
- Ю. В. Горлов* – Московский государственный университет технологий и управления имени К.Г. Раумовского, Москва; e-mail: y_gorlov@mail.ru
- И. А. Дружинина* – Институт археологии РАН, Москва; e-mail: inga_druzh@mail.ru
- Е. Г. Дзвлет* – Институт археологии РАН, Москва; e-mail: eketek@yandex.ru
- Е. Ю. Журухина* – ДП «Центр археології Києва НАН України», Киев; e-mail: lenzhurukh@mail.ru
- О. В. Зеленцова* – Институт археологии РАН, Москва; e-mail: olgazelentsova2010@yandex.ru
- Ш. Г. Кайтан* – Институт гуманитарных исследований Абхазской академии наук им. Д. Гулия, Сухуми; e-mail: shandorikkaitan@mail.ru
- А. Н. Кренке* – Институт географии РАН, Москва; e-mail: krenke-igras@yandex.ru
- Н. А. Кренке* – Институт археологии РАН, Москва; e-mail: nkrenke@mail.ru
- Д. С. Коробов* – Институт археологии РАН, Москва; e-mail: dkorobov@mail.ru
- А. Р. Ласкин* – Краевое государственное бюджетное учреждение культуры «Научно-производственный центр по охране и использованию памятников истории и культуры Хабаровского края» (КГБУК «НПЦ по ОПИК»), Хабаровск; e-mail: laskin66@mail.ru
- В. Ю. Малашев* – Институт археологии РАН, Москва; e-mail: malashev@yandex.ru
- А. В. Мастыкова* – Институт археологии РАН, Москва; e-mail: amastykova@mail.ru
- М. Н. Мещерин* – Институт археологии РАН, Москва; e-mail: mnm16@yandex.ru
- Е. А. Миклашевич* – Кемеровского государственного университета, Кемерово; e-mail: elena-miklashevich@yandex.ru
- Р. А. Мимход* – Институт археологии РАН, Москва; e-mail: mimokhod@list.ru
- В. В. Миненко* – Институт археологии РАН, Москва; e-mail: vvminkenko@yandex.ru
- А. М. Обломский* – Институт археологии РАН, Москва; e-mail: oblomsky_a@rambler.ru
- О. М. Олейников* – Институт археологии РАН, Москва; e-mail: olejnikov1960@yandex.ru
- И. А. Сапрыкина* – Институт археологии РАН, Москва; e-mail: dolmen200@mail.ru
- К. Н. Скворцов* – Институт археологии РАН, Москва; e-mail: sn_arch_exp@mail.ru
- Е. К. Столярова* – Институт археологии РАН, Москва; e-mail: kath.stoliarova@gmail.com
- Г. В. Требелева* – Институт археологии РАН, Москва; e-mail: trgv@mail.ru
- Й. Фассбиндер* – Управление по охране памятников Баварии, Мюнхен; e-mail: joerg.fassbinder@blfd.bayern.de
- А. Н. Хохлов* – Институт археологии РАН, Москва; e-mail: anhbalt@mail.ru
- И. И. Цвингария* – Институт гуманитарных исследований Абхазской академии наук им. Д. Гулия, Сухуми; e-mail: g_gis@mail.ru
- В. Н. Чахидзе* – Институт археологии РАН, Москва; e-mail: chkhaidze.v@yandex.ru
- Г. Ю. Юрков* – Институт металлургии и материаловедения им. А.А. Байкова РАН, Москва; e-mail: ygy76@mail.ru
- Л. Т. Яблонский* – Институт археологии РАН, Москва; e-mail: yablonsky.leonid@yandex.ru
- Л. В. Яворская* – Институт археологии РАН, Москва; e-mail: lilechka.yavorska@list.ru
- А.В. Яганов* – Институт археологии РАН, Москва; e-mail: yagav@yandex.ru